

**National
economy**

Banking

Insurance

Finances

Business

Economics

Marketing

Management

Investments

And other.

Ekonomické spektrum

Economic Spectrum

**Scientific on-line journal
about Economy and Economics**

**Vedecký on-line časopis o
Ekonomii a Ekonomike**

Volume X

Issue no. 2/2015

Ekonomické spektrum
Economic Spectrum

Volume X, no. 2/2015
ISSN 1336-9105

Issued by:

CAESaR – Center for education,
science and research

Address:

Komárany 82
093 01 Vranov n. Topľou
IČO: 30 85 87 04
DIČ: 20 221 35 907

Contact: www.caesar.sk

Editor-in-chief:

Ing. Pavlína Hejduková, PhD.

Editorial board:

Ing. Vlastimil Pavlásek, CSc.
Ing. Jarmila Buchová, PhD.
Ing. Bc. Pavla Heroutová
Ing. Zuzana Tekulová, PhD.
Mariola Grzebyk, PhD.
Paulina Filip, PhD.
Guangling Chen, Ph.D.
Bc. Ladislava Ivančová
Bc. Petra Šebková

Issued:

August 2015

Periodicity: four times per year

Web page:

<http://www.spektrum.caesar.sk>

Ekonomické spektrum

Economic Spectrum

Economic Spectrum is a “double-blind” reviewed scientific on-line journal with the orientation on new trends, problems, theoretical and practical questions of economy and economics. The journal is intended for specialists, scientific and teaching staff, doctorate students, university students and other people interested in education, science and research; regardless of the faith, political affiliation or nationality.

The aim of the journal is to give space for research and pedagogy to doctorate students and others:

- for presentation of research results from various areas of Economy,
- for publishing scientific papers, monograph reviews, study materials,
- for discussion and exchange of knowledge and experience in the various areas of Economics.

Information for the paper authors is placed on the web page of the journal:

<http://www.spektrum.caesar.sk>

Dear readers,

the second issue of the journal *Economic Spectrum* is in front of you. First of all I would like to express my thanks to all the people who participated in the preparation of this issue for their help. I would like to say that we are able to create the high-quality, professional and scientific journal.

The second issue of this year brings again interesting topics relating to economical and social sciences. The articles which form this issue were checked by the review process. Each article was assessed by two reviewers. Many papers were refused or were returned for revision by reviewers. You can see that for us the quality is on the first place.

The papers in this issue are very varied, from economic and political determinants of the social support of the first republic, using social networking to comparative analysis of the municipalities.

During this year you can expect other interesting topics in the next two issues. We are also preparing a special monographic issue, where you can be the co-author. More information will be published in the following weeks on our web pages.

Please feel free to contact us and become the author or reviewer for the journal, please contact us or send your paper to: ekonomicke.spektrum@gmail.com.

I am looking forward to the next issue of *Economic Spectrum* and I wish you nice rest of the summer.

Pavλίna Hejduková
Editor-in-Chief/Šéfredaktorka
Economic Spectrum

Vážení čtenáři,

právě máte před sebou druhé číslo časopisu *Ekonomické spektrum* tohoto roku. Nejprve bych, stejně jako u prvního čísla časopisu v tomto roce, ráda poděkovala všem, kteří se podíleli na přípravě tohoto čísla, a konstatovala, že se nám daří vytvářet kvalitní odborný vědecký časopis.

Druhé číslo letošního roku opět přináší zajímavá témata týkající se ekonomických a společenských věd. Články, ze kterých je toto číslo sestaveno, prošly recenzním řízením, každý článek byl hodnocen minimálně dvěma recenzenty. Mnoho článků bylo recenzenty odmítnuto či vráceno k přepracování, což dokazuje, že je pro nás kvalita článků na prvním místě.

Články v tomto čísle jsou různorodé, od témat týkající se ekonomických a politických determinantů sociální podpory z doby první republiky, využívání sociálních sítí či komparativní analýzu samosprávy.

V tomto roce ještě očekávejte další zajímavá témata v nadcházejících dvou číslech. Také připravujeme vydání tematické vědecké monografie – bližší informace budou zveřejněny v nejbližších týdnech na našich webových stránkách.

Nebojte se nás oslovit jako autor, nebo recenzent, prosím kontaktujte nás nebo zašlete svůj příspěvek na náš e-mail: ekonomicke.spektrum@gmail.com.

Těším se u dalšího čísla časopisu *Ekonomické spektrum* a přeji krásný zbytek léta.

Content

Balážová, E.:

Comparison of the Slovak and Czech banking sector performance.....5

Brindzová, Z.:

Comparative analysis of the joint municipal offices in the SR and the consensual union municipalities of the Czech Republic.....12

Ferencová, M. – Kakalejčík, L.:

Use of the social network by customers of Slovak companies, firms and organisations.....25

Jarý, Č. – Hejduková, P.:

Economic and political determinants of social support – example of first republic.....32

Lorincová, T. – Lelková, A.:

Analysis of need for achievement and social intelligence in selected working areas..... 40

Válek, J.:

Development of application of excise duties in the Slovak republic.....46

Obsah

Balážová, E.:

Komparácia výkonnosti slovenského a českého bankového sektora.....5

Brindzová, Z.:

Komparatívna analýza spoločných obecných úradov v Slovenskej republike a dobrovoľných zväzkov obcí Českej republiky.....12

Ferencová, M. – Kakalejčík, L.:

Využívanie sociálnych sietí zákazníkmi slovenských spoločností, podnikov a organizácií.....25

Jarý, Č. – Hejduková, P.:

Ekonomické a politické determinant sociálnej podpory na príklade prvej republiky.....32

Lorincová, T. – Lelková, A.:

Analýza motívu výkonu a sociálnej inteligencie vo vybraných pracovných oblastiach.....40

Válek, J.:

Vývoj uplatňovania spotrebných daní na území Slovenskej republiky.....46

KOMPARÁCIA VÝKONNOSTI SLOVENSKEHO A ČESKÉHO BANKOVÉHO SEKTORA

COMPARISON OF THE SLOVAK AND CZECH BANKING SECTOR PERFORMANCE

Emília Balážová

Abstrakt

Cieľom článku je zhodnotiť výkonnosť, stabilitu a stupeň rozvoja slovenského bankového sektora na základe vývoja najdôležitejších bankových ukazovateľov v rokoch 2009 – 2013 a ich komparácia s českým bankovým sektorom. V príspevku je porovnávaný a hodnotený vývoj vybraných finančných a nefinančných bankových ukazovateľov v oboch analyzovaných krajinách.

Kľúčové slová: slovenský a český bankový sektor, finančné a nefinančné bankové ukazovatele

Abstract

The objective of this paper is to evaluate the performance, stability and development of the Slovak banking sector, using the development of the most important bank indicators during the years of 2009 – 2013, and its comparison with the Czech banking sector. The paper compares and evaluates development of the chosen financial and non-financial bank indicators in both countries

Key words: Slovak and Czech banking sector, financial and non-financial bank indicators

JEL: G210, G280

ÚVOD

V článku chceme zhodnotiť a porovnať kľúčové oblasti a rozvinutosť slovenského bankového sektora s bankovým sektorom vybranej krajiny Európskej únie, ktorej životná úroveň je porovnateľná so Slovenskom. Hlavná časť príspevku je zameraná na komparáciu vývoja najdôležitejších finančných a nefinančných ukazovateľov bankového sektora SR a ČR za uplynulých päť rokov, teda za roky 2009 – 2013. Najskôr zhodnotíme vývoj a štruktúru aktív a pasív slovenského a českého bankového sektora. Úverové pohľadávky tvoria hlavnú zložku bankových aktív v SR i ČR a vklady zase predstavujú najpodstatnejšiu časť z celkových pasív slovenského aj českého bankového sektora. Preto v tejto časti porovnáme vývoj a štruktúru úverov i vkladov v oboch krajinách. Pomocou úverov domácností a ich pomeru k HDP určíme zadlženosť obyvateľstva a na základe rozdielu vkladov a úverov domácností vyjadríme finančnú pozíciu obyvateľstva voči bankám.

Likviditu bankových sektorov hodnotíme pomocou ukazovateľa pomeru úverov ku vkladom, ktorý vypovedá o tom, do akej miery je bankový sektor schopný financovať klientske úvery z prijatých vkladov od klientov. Ziskovosť bankových sektorov posudzujeme na základe vývoja čistého zisku v absolútnom vyjadrení aj vo vyjadrení na bankového zamestnanca a tiež pomocou rentability aktív a rentability vlastného kapitálu. Efektívnosť bankového sektora SR a ČR je popísaná ukazovateľom *cost to income ratio*, ktorý vyjadruje prevádzkovú efektívnosť bankového sektora. V rámci analýzy efektívnosti bližšie preskúmame aj pomerové ukazovatele úverov a vkladov na zamestnanca a na pobočku. Kapitálovú pozíciu

slovenských a českých bánk zistíme pomocou ukazovateľa kapitálovej primeranosti, ktorý vyjadruje podiel vlastných zdrojov k rizikovo váženým aktívam a tiež na základe ukazovateľa Tier 1 ratio, ktorý predstavuje pomer základných vlastných zdrojov bánk ako najkvalitnejšej zložky kapitálu k rizikovo váženým aktívam. Po finančnej analýze bankových sektorov je porovnávaný vývoj nefinančných ukazovateľov slovenského a českého bankového sektora, pričom sa zameriavame na komparáciu ukazovateľov počtu bánk, pobočiek bánk a ich vyťaženosť, ďalej na vývoj počtu bankových zamestnancov a v závere kapitoly sú posudzované bankové sektory oboch krajín z hľadiska vývoja počtu bankomatov a bezhotovostného platobného styku.

1. CIELE A METODIKA

Hlavným cieľom je porovnať vývoj najdôležitejších ukazovateľov a rozvinutosť slovenského bankového sektora s bankovým sektorom vybranej krajiny EÚ. Členské krajiny EÚ sme usporiadali podľa výšky HDP na obyvateľa vyjadreného v parite kúpnej sily a vybrali sme krajinu, ktorej výška HDP na obyvateľa sa najviac približuje Slovensku. Tomuto kritériu najlepšie zodpovedá Česká republika a Grécko. Vzhľadom na ekonomickú nestabilitu v Grécku v ostatných rokoch sme sa napokon rozhodli pre Českú republiku, ktorá lepšie vyhovuje aj z hľadiska podobnosti ekonomík ako aj štrukturálnej podobnosti slovenského a českého bankového sektora. História bankovníctva na Slovensku a v Česku, ktoré dlhé roky prechádzali spoločným vývojom, sa nepochybne odrazila aj na značnej podobnosti ich ekonomík a tiež štrukturálnej podobnosti bankových sektorov. Na základe všetkých spomínaných podobností krajín možno porovnať vývoj ich bankových sektorov a odhadnúť ďalší vývoj bankového sektora na Slovensku.

Výkonnosť a stabilitu porovnávaných bankových sektorov určíme pomocou finančných pomerových ukazovateľov, ktorých hodnoty prevezmeme z oficiálnych materiálov centrálnych bánk alebo pôjde o vlastné výpočty. Vzhľadom na rozdielny počet obyvateľov medzi krajinami, budeme pre relevantnejšie porovnanie niektoré ukazovatele prepočítavať na jedného obyvateľa. Pre možnú komparáciu sme všetky ukazovatele vyjadrené v českých korunách prepočítali aktuálne platným kurzom na eurá (1 EUR = 27,770 CZK podľa kurzového lístka ECB zo dňa 4. 2. 2015).

Na hodnotenie finančnej výkonnosti bánk je nevyhnutná ich finančná analýza, ktorá sa uskutočňuje na základe finančných pomerových ukazovateľov. Cieľom finančnej analýzy je globálne zhodnotenie finančnej situácie banky prostredníctvom finančných údajov minulého vývoja. Pri finančnej analýze boli použité vybrané finančné pomerové ukazovatele, ktoré sú členené do nasledovných skupín: štruktúra bankovej bilancie, likvidita, rentabilita, produktivita, kapitálová primeranosť.

Po analýze vývoja finančných bankových ukazovateľov je porovnávaný vývoj nefinančných ukazovateľov slovenského a českého bankového sektora, ktoré je rozdelené do troch skupín. Prvá skupina je zameraná na ukazovatele počtu bánk, pobočiek bánk a ich vyťaženosť, druhou skupinou je zhodnotenie vývoja počtu bankových zamestnancov, v rámci poslednej skupiny nefinančných ukazovateľov posúdime bankové sektory oboch krajín z hľadiska vývoja počtu bankomatov a bezhotovostného platobného styku. Treba pripomenúť, že Česká republika má dvojnásobne väčší počet obyvateľov a jedenapolkrát väčšiu rozlohu ako Slovensko. Tieto demografické ukazovatele majú podstatný vplyv na vývoj nefinančných bankových ukazovateľov, preto budeme pre relevantnejšie porovnanie, podobne ako pri niektorých finančných ukazovateľoch, aj väčšinu nefinančných ukazovateľov prepočítavať na jedného obyvateľa. Pri sledovaní vývoja hustoty pokrytia krajín bankomatmi použijeme aj prepočet na 1000 km².

2. VÝSLEDKY A DISKUSIA

V tejto časti skompletizujeme čiastkové výsledky a komplexne zhodnotíme slovenský a český bankový sektor, pričom budeme vychádzať z priemerných hodnôt vybraných ukazovateľov za päťročné sledované obdobie. Pre relevantnejšie porovnanie sa zameriame len na ukazovatele vyjadrené na obyvateľa prípadne v percentách. Súhrnný pohľad na priemerné finančné a nefinančné ukazovatele za roky 2009 – 2013 ponúkajú tabuľky 1 a 2.

Tab.1: Komparácia priemerných finančných ukazovateľov za roky 2009 – 2013

Skupina ukazovateľov Ukazovateľ	Priemer za roky	
	SR	ČR
Ukazovatele štruktúry bilancie		
Aktíva na obyvateľa (v tis. Eur)	10,70	15,87
Aktíva na HDP (v %)	84,85	121,03
Úvery domácností na obyvateľa (v Eur)	3182,22	3728,22
Úvery domácností na HDP (v %)	25,12	28,43
Vklady domácností na obyvateľa (v Eur)	4625,07	5822,41
Pomer úverov a vkladov domácností (v %)	68,50	63,99
Ukazovatele likvidity		
Loan to depositratio (v %)	87,49	77,14
Ukazovatele rentability		
ROA (v %)	0,88	1,34
ROE (v %)	10,87	21,42
Čistý zisk na zamestnanca (v tis. Eur)	25,26	54,35
Ukazovatele efektívnosti		
Cost to incomeratio (v %)	55,69	45,14
Úvery na zamestnanca (v tis. Eur)	1822,15	2084,56
Vklady na zamestnanca (v tis. Eur)	2080,99	2704,93
Úvery na pobočku (v tis. Eur)	28906,54	40130,37
Vklady na pobočku (v tis. Eur)	33013,03	52062,21
Ukazovatele kapitálovej primeranosti		
Kapitálová primeranosť (v %)	14,31	15,68
Ukazovateľ Tier 1 ratio (v %)	13,32	14,10

Zdroj: Vlastné spracovanie a výpočty na základe NBS, ČNB, ECB, Eurostat, ŠÚ SR, ČSÚ

Na základe tab.1 možno konštatovať, že bankové aktíva v prepočte na jedného obyvateľa sú v Českej republike v priemere 1,5 násobne vyššie ako v prípade Slovenska. O väčšej rozvinutosti českého bankového sektora vypovedá aj vyššia hodnota ukazovateľa pomeru aktív bánk voči HDP, ktorý je v Českej republike takmer o polovicu vyšší ako na Slovensku. Vyspelosť bankového sektora meraná pomerom úverov domácností na HDP krajiny dosahovala za sledované obdobie vyššie hodnoty v ČR, čo však zároveň indikuje aj vyššiu zadlženosť českého obyvateľstva. To vidíme aj po prepočítaní priemernej čiastky, ktorú domácnosti dlhujú bankám. Občan ČR má v priemere z banky požičaných o takmer 550 Eur viac ako občan SR. Hoci má hodnota úverov domácností na obyvateľa v oboch krajinách stúpajúci trend, tempo rastu je na Slovensku vyššie ako v Česku, čím sa zadlženosť Slovákov stále viac približuje zadlženosti Čechov. Tento trend však nemožno pozorovať v prípade vkladov na obyvateľa, keďže dynamika rastu je v oboch krajinách na približne rovnakej úrovni. Rozdiel vkladov českého občana a slovenského občana je tak dlhodobo na úrovni okolo 1200 Eur. Zadlženosť obyvateľov ČR vyššia ako na Slovensku, finančná pozícia českých domácností meraná pomerom úverov ku vkladom, dosahuje o niečo priaznivejšie hodnoty. Na Slovensku

prípadá v priemere na 100 Eur obyvateľom v banke uložených 69,50 Eur z banky požičaných, v Česku je to o niekoľko Eur menej.

Slovenský a český bankový sektor disponuje prebytkom klientského financovania, avšak likvidita českého bankového sektora je z tohto pohľadu vyššia, keďže klientské úvery v ČR tvorili v priebehu uplynulých piatich rokov len približne tri štvrtiny z hodnoty vkladov prijatých od klientov. Na Slovensku podiel úverov na vkladoch klientov predstavoval v priemere o 10 % viac ako v ČR. Pri pohľade na ukazovatele rentability je zjavné, že český bankový sektor dosahuje oveľa väčšiu ziskovosť ako bankový sektor Slovenska. Napriek tomu, že priemerný medziročný rast ukazovateľa rentability aktív predstavoval počas pozorovaných piatich rokov v SR až 27 %, zatiaľ čo v Česku tento ukazovateľ v priemere klesal o takmer 3 %, priemerná návratnosť aktív je jednoznačne vyššia v ČR. Podobný vývoj bolo možné sledovať aj v prípade ukazovateľov rentability vlastných zdrojov a čistého zisku na bankového zamestnanca, ktoré dosahujú v prípade Českej republiky až dvojnásobne vyššie hodnoty ako na Slovensku. Český bankový sektor dosahuje priaznivejšie hodnoty aj v oblasti prevádzkovej efektivity (meranej tzv. cost to incoeratio), ktorá je v ČR za sledované obdobie v priemere o 10 % vyššia ako na Slovensku. Rovnako efektívnosť zamestnancov a pobočiek vyjadrená objemom prijatých vkladov a poskytnutých úverov na zamestnanca a pobočku je značne vyššia v ČR. Z pohľadu kapitálovej vybavenosti nie je taký výrazný rozdiel ako pri väčšine predchádzajúcich ukazovateľov. Možno povedať, že v ostatných rokoch dosahujú slovenské banky rovnaké hodnoty oboch ukazovateľov kapitálovej primeranosti ako banky v Českej republike. V tab. 2 sme porovnali priemerné nefinančné ukazovatele za roky 2009 – 2013.

Tab.2: Komparácia priemerných nefinančných ukazovateľov za roky 2009 – 2013

Skupina ukazovateľov Ukazovateľ	Priemer za roky	
	SR	ČR
Banky a pobočky bánk		
Počet obyvateľov na pobočku	4381	5120
Bankovní zamestnanci		
Počet zamestnancov na pobočku	15,87	19,08
Počet obyvateľov na zamestnanca	275,99	268,56
Bankomaty a bezhotovostný platobný styk		
Počet bankomatov na milión obyvateľov	447,53	376,08
Počet bankomatových výberov na obyvateľa za rok	16,09	15,63
Hodnota bankomatových výberov na obyvateľa za rok	1991,87	2256,53
Počet POS terminálov na milión obyvateľov	7219,41	9172,16
Počet POS transakcií na obyvateľa za rok	18,63	24,40
Hodnota POS transakcií na obyvateľa za rok	612,46	840,20
Počet platobných kariet na obyvateľa	0,92	0,94

Zdroj: Vlastné spracovanie a výpočty na základe NBS, ČNB, ECB, Eurostat, SBA, SBK

Po porovnaní priemerného počtu obyvateľov na jednu bankovú pobočku zistujeme, že vyťaženosť pobočiek bánk je nižšia v SR, keďže na jednu slovenskú pobočku prípadá v priemere o 740 obyvateľov menej ako v prípade pobočiek bánk v ČR. Česká pobočka však disponuje väčším počtom pracovných síl, v priemere každá pobočka v ČR zamestnáva o 3 pracovníkov viac ako pobočka na Slovensku. Vyťaženosť zamestnancov je vyššia v slovenských bankách, keďže na jedného slovenského zamestnanca prípadá priemerne o 7 obyvateľov viac ako na priemerného zamestnanca českej banky. Počet obyvateľov pripadajúcich na jednu bankovú pobočku sa v oboch krajinách každoročne znižuje, čo signalizuje stále sa zlepšujúcu dostupnosť bankových služieb. Bankomatová sieť je hustejšia na Slovensku, na milión obyvateľov SR prípadá priemerne o 70 bankomatov viac ako na rovnaký počet obyvateľov Česka. Čech vybral z bankomatu za sledované obdobie o 265 Eur viac ako Slovák, pričom počet

bankomatových výberov za rok je v oboch krajinách na porovnateľnej úrovni a dosahuje okolo 16 výberov ročne. Zatiaľ čo v pokrytí bankomatmi dosahuje vyššiu úroveň Slovenská republika, v prípade POS terminálov (z angl. Point of Sale Terminal) je na tom lepšie Česko, kde na jeden milión obyvateľov pripadá v priemere o takmer 2000 platobných terminálov viac ako na Slovensku. O tom, že Česi preferujú bezhotovostné platby, svedčí aj väčší počet a objem transakcií cez POS terminály. Hodnota bankomatových výberov v ČR 2,5 násobne prevyšuje objem bezhotovostných platieb, na Slovensku je objem výberov hotovosti dokonca až trojnásobne vyšší ako objem platieb cez POS terminály, čo demonštruje preferenciu hotovosti u obyvateľstva na Slovensku i v Čechách. V prípade počtu platobných kariet na obyvateľa pozorujeme u oboch krajín približne porovnateľné hodnoty. Počet ako aj objem bezhotovostných platieb sa v oboch krajinách každoročne zvyšuje, čo dokazuje stále častejšie používanie platobných kariet na bezhotovostné platby a to aj pri úhrade nižších položiek.

ZÁVER

Hlavným cieľom príspevku bolo porovnať a vyhodnotiť kľúčové oblasti a rozvinutosť slovenského bankového sektora s bankovým sektorom vybranej krajiny Európskej únie, ktorá má porovnateľnú životnú úroveň so Slovenskom. Zamerali sme sa na bilanciu komerčných bánk a tiež sme popísali analýzu finančnej výkonnosti bánk na základe najvýznamnejších finančných bankových ukazovateľov. Následne sme analyzovali a porovnali vývoj bankového sektora Slovenskej a Českej republiky z hľadiska najdôležitejších finančných bankových ukazovateľov. Na základe týchto porovnaní možno konštatovať, že český bankový sektor je vo vyššom stupni rozvoja ako bankový sektor SR, keďže objem aktív bánk pripadajúcich na obyvateľa je v Česku 1,5 násobne vyšší ako na Slovensku, hoci životná úroveň meraná štandardom kúpnej sily na obyvateľa, je na porovnateľnej úrovni. O vyššej vyspelosti českého bankového sektora svedčí aj vyššia hodnota ukazovateľa pomeru aktív bánk na HDP, ktorý je v oboch krajinách výrazne pod priemerom EÚ, v Českej republike je však o takmer polovicu vyšší ako na Slovensku. O väčšej rozvinutosti bankového sektora ČR vypovedá aj vyššia hodnota úverov domácností k HDP, čo však indikuje aj vyššiu zadlženosť českého obyvateľstva. Finančná pozícia českých domácností meraná pomerom úverov ku vkladom, však aj napriek tomu dosahuje o niečo priaznivejšie hodnoty ako v prípade Slovenska. Štruktúra aktív a pasív oboch bankových sektorov jasne poukazuje na prevažujúci tradičný konzervatívny model bankového podnikania, ktorý je založený z veľkej časti na poskytovaní úverov a prijímaní vkladov. Hlavným zdrojom financovania klientských úverov v slovenských i českých bankách sú vklady klientov, ktoré zabezpečujú dostatočnú likviditu a aj z tohto pohľadu možno obchodný model českých i slovenských bánk považovať za bezpečnejší ako u bankových sektorov, ktoré sa výrazne angažujú na peňažnom a kapitálovom trhu. Likvidita českého bankového sektora je o niečo vyššia ako v SR, avšak aj slovenský bankový sektor dlhodobo vykazuje dobrú likviditnú pozíciu s dostatočnou prevahou klientských vkladov nad úvermi.

Český bankový sektor dosahuje oveľa väčšiu ziskovosť ako bankový sektor Slovenska, čo je najviditeľnejšie v prípade ukazovateľov rentability vlastného kapitálu a čistého zisku na bankového zamestnanca, pri ktorých české banky dosahujú až dvojnásobne vyššie hodnoty ako banky na Slovensku. Napriek tomu je však rentabilita slovenského bankového sektora stále vyššia ako priemer krajín eurozóny. Slovenský bankový sektor zaostáva za bankovým sektorom Česka aj v oblasti prevádzkovej efektivity, ako aj efektivity zamestnancov a pobočiek vyjadrenej objemom poskytnutých úverov a prijatých vkladov na zamestnanca a pobočku, pričom priestor v dosiahnutí vyššej efektivity v poskytovaní úverov môže byť vo zvyšovaní trendu zadlžovania slovenských domácností.

V ostatných rokoch dosahuje slovenský bankový sektor porovnateľné hodnoty s bankovým sektorom ČR pri ukazovateľoch kapitálovej primeranosti. Oba sektory sú dobre

kapitálovo vybavené, pričom primeranosť vlastných zdrojov je v prípade oboch krajín nad priemerom EÚ. Možno predpokladať, že vďaka dostatočnému kapitálovému vybaveniu a pomerne vysokej ziskovosti, by slovenské a české banky nemali ohroziť ani prípadné vysoké úverové straty. Ďalej bol analyzovaný a následne porovnávaný vývoj slovenského a českého bankového sektora z pohľadu vybraných nefinančných bankových ukazovateľov. Možno zhrnúť, že vyťaženosť pobočiek bánk je nižšia v SR, zatiaľ čo vyťaženosť zamestnancov je o nižšia v českých bankách. Sieť bankomatov je hustejšia na Slovensku, avšak v prípade platobných terminálov je na tom lepšie Česká republika. Slovenskí a českí spotrebiteľia si na bezhotovostné platby kartami zvykajú len veľmi pomaly, čomu nasvedčuje aj objem bankomatových výberov v ČR, ktorý 2,5 násobne prevyšuje objem bezhotovostných platieb. Na Slovensku je hodnota výberov hotovosti dokonca až trojnásobne vyššia, ako objem platieb cez POS terminály, čo demonštruje stálu preferenciu hotovosti u obyvateľstva na Slovensku i v Čechách. Trend však jasne hovorí v prospech zvyšovania počtu ako aj objemu bezhotovostných platieb, ktoré slovenskí a českí spotrebiteľia čoraz častejšie využívajú aj pri úhrade nižších položiek.

Výhodou slovenských a českých bánk je, že majú obmedzenú väzbu na zahraničné finančné trhy a sú teda ovplyvňované predovšetkým vývojom reálnej ekonomiky. Relatívne vysoký prebytok vkladov nad úvermi navyše zachováva priestor pre ďalšiu rast úverov, a to pri udržaní dostatočnej úrovne likvidných aktív bez nutnosti získavať zdroje na medzibankových trhoch či v zahraničí. Väzba slovenských a českých bánk na európsky bankový sektor je tak daná najmä tým, že prevažná časť aktív slovenského ako aj českého bankového sektora, je pod kontrolou zahraničných vlastníkov. Možno konštatovať, že hoci je slovenský bankový sektor z hľadiska finančnej výkonnosti stability v mnohých oblastiach na vysokej úrovni, porovnateľné hodnoty s bankovým sektorom ČR dosahuje iba v oblasti kapitálovej vybavenosti. Za českým bankovým sektorom zaostáva predovšetkým v oblasti ziskovosti a efektívnosti, čím sa otvára priestor na jeho ďalší rozvoj v týchto oblastiach. Na základe predchádzajúcich zhodnotení možno považovať cieľ príspevku za splnený. Za hlavný prínos príspevku možno považovať poskytnutie uceleného pohľadu na slovenský bankový sektor v porovnaní s bankovým sektorom Českej republiky a to prostredníctvom komparácie a následného zhodnotenia vývoja najdôležitejších finančných a nefinančných bankových ukazovateľov.

Literatúra:

1. CardMag: Slovensko z pohľadu platobných kariet. Dostupné na internete: <http://www.cardmag.sk/pages/svk/home.html>
2. Česká národní banka: Analýzy stupně ekonomické sladěnosti ČR s eurozónou 2013. Dostupné na internete: <http://www.cnb.cz/miranda2/export/sites/www.cnb.cz/cs/monova_politika/strategicke_dokumenty/download/analyzy_sladenosti_2013.pdf>.
3. Česká národní banka: Databáze časových řad ARAD – Základní ukazatele o finančním trhu – Banky. Dostupné na internete: <http://www.cnb.cz/cnb/stat.arady_pkg.strom_drill?p_strid=BA&p_lang=CS>.
4. Česká národní banka: Zprávy o finanční stabilitě za roky 2009 – 2013. Dostupné na internete: <https://www.cnb.cz/cs/financni_stabilita/zpravy_fs/>.
5. Česká národní banka: Zprávy o výkonu dohledu nad finančním trhem za roky 2009 – 2013. Dostupné na internete: <https://www.cnb.cz/cs/dohled_financni_trh/souhrnne_informace_fin_trhy/zpravy_o_vykonu_dohledu/>.
6. Český statistický úřad: Vývoj ekonomiky České republiky za roky 2009 – 2013. Dostupné na internete: <<https://www.czso.cz/>>.
7. European central bank: StatisticalDataWarehouse – Monetary and financial statistics. Dostupné na internete: <<https://sdw.ecb.europa.eu/home.do>>.
8. European central bank: StatisticalDataWarehouse – Payments Statistics. Dostupné na internete: <<https://sdw.ecb.europa.eu/home.do>>.

9. <http://slovak.statistics.sk>
10. <http://www.bankovníkarty.cz/pages/czech/main.html>
11. <http://www.cnb.cz/cs/>
12. <http://www.nbs.sk/sk/>
13. <http://www.sbaonline.sk/sk/>
14. <http://www.zbk.sk/>
15. <https://www.czech-ba.cz/>
16. <https://www.czso.cz/>
17. <https://www.ecb.europa.eu/ecb/>
18. Inštitút hospodárskej politiky: Aktuálne trendy slovenského bankového sektora. Dostupné na internete: <<http://ihp.sk/konferenciaEK/downloads.htm>>.
19. Komerční banka: Trendy v bankovním sektoru 2012 – 2014. Dostupné na internete: <<http://www.kb.cz/>>.
20. KRACINOVSKÝ, M.: Zhodnotenie vývoja bankového sektora na Slovensku v období 2001 - 2007. Dostupné na internete: <<http://www3.ekf.tuke.sk/konfera2008/zbornik/files/prispevky/kracinovsky.pdf>>.
21. Národná banka Slovenska: Analytické údaje finančného sektora za roky 2009 – 2013. Dostupné na internete: <<http://www.nbs.sk/sk/dohlad-nad-financnym-trhom/politika-obozretnosti-na-makrourovni/udaje-a-indikatory/analyticke-udaje-financneho-sektora>>.
22. Národná banka Slovenska: Analýzy slovenského finančného sektora za roky 2009 – 2013. Dostupné na internete: <<http://www.nbs.sk/sk/publikacie/publikacie-nbs/analyzy-slovenskeho-financneho-sektora>>.
23. Národná banka Slovenska: Správy o finančnej stabilite (2014). Dostupné na internete: <<http://www.nbs.sk/sk/publikacie/publikacie-nbs/sprava-o-financnej-stabilite>>.
24. Národná banka Slovenska: Štatistické bulletiny za roky 2011 – 2013. Dostupné na internete: <<http://www.nbs.sk/sk/publikacie/publikacie-nbs/statisticky-bulletin>>.
25. Národná banka Slovenska: Výročné správy NBS za roky 2009 – 2013. Dostupné na internete: <<http://www.nbs.sk/sk/publikacie/publikacie-nbs/vyrocnna-sprava>>.
26. Sdružení pro bankovní karty: Profil České republiky. Dostupné na internete: <http://www.bankovníkarty.cz/pages/czech/down_ruzne.html>.
27. Slovenská banková asociácia: Štatistiky platobných kariet za roky 2011 – 2013. Dostupné na internete: <<http://www.sbaonline.sk/sk/>>.
28. Smernica Európskeho parlamentu a Rady 2006/48/ES zo 14. júna 2006 o začatí a vykonávaní činností úverových inštitúcií
29. Zákon č. 483/2001 Z. z. o bankách v znení neskorších predpisov
30. Zákon č. 566/1992 Zb. o Národnej banke Slovenska v znení neskorších predpisov
31. Zákon č. 6/1993 Sb., o České národní bance, ve znění pozdějších předpisů

Informácia o autorovi:

Ing. Emília Balážová, PhD.
Department of Forest Economics and Management
Faculty of Forestry Technical University in Zvolen
T. G. Masaryka 24, SK-96053 Zvolen
Slovak Republic
balazova@tuzvo.sk

KOMPARATÍVNA ANALÝZA SPOLOČNÝCH OBCENÝCH ÚRADOV V SLOVENSKEJ REPUBLIKE A DOBROVOĽNÝCH ZVÄZKOV OBCÍ ČESKEJ REPUBLIKY

COMPARATIVE ANALYSIS OF THE JOINT MUNICIPAL OFFICE IN THE SLOVAK REPUBLIC AND THE CONSENSUAL UNION MUNICIPALITIES OF THE CZECH REPUBLIC

Zuzana Brindzová

Abstrakt

Cieľom príspevku je podať obraz o problematike jednotlivých foriem spolupráce obcí vo vybraných krajinách a zhodnotiť podstatu ich fungovania. Príspevok je orientovaný na spoločné obecné úrady na Slovensku a dobrovoľné zväzky obcí v Českej republike, ktoré sú jedným z možností, ako mestá a obce môžu spolupracovať s inými mestami a obcami, aby mohli zabezpečovať verejné statky efektívnejšie, hospodárnejšie a účelnejšie. Nosná časť príspevku je zameraná na priestorovú analýzu spoločných obecných úradov na území Slovenskej republiky a dobrovoľné zväzky obcí na území Českej republiky a ich vzájomnú komparáciu.

Kľúčové slová: Dobrovoľný zväzok obcí, Spoločné obecné úrady, Priestorová analýza, Komparácia systémov, Verejná správa.

Abstract

The aim of this article is to give a picture of the issue of the various forms of cooperation between municipalities in selected countries, and assess the nature of their operations. The paper is focused on joint municipal authorities in Slovakia a voluntary bundles of municipalities in the Czech Republic, which is one of the ways municipalities can cooperate with other cities and municipalities in order to provide public goods more efficiently, more economically and efficiently. The main part of the paper is focused on the spatial analysis of joint municipal authorities in Slovakia a voluntary bundles of municipalities in the Czech Republic and their interdependence comparison.

Key words: Consensual union of municipalities, joint municipal authorities, spatial analysis, comparison systems, public administrations.

JEL: H70, H71, H72, H77

ÚVOD

Obce môžu spolupracovať medzi sebou tak v podmienkach Slovenskej republiky (ďalej „SR“) ako aj v Českej republike (ďalej „ČR“), aby lepšie a efektívnejšie vedeli zabezpečovať a poskytovať verejné statky a služby, ktoré im vyplývajú zo zákona č. 369/1990 Zb. o obciach SR a zo zákona č. 128/2000 o obciach ČR. Pre SR sa priestorová analýza bude týkať spoločných obecných úradov, ktoré sa vytvárajú hlavne na lepšie a efektívnejšie zabezpečovanie prenesených, ale aj originálnych kompetencií zo štátu na obce a mestá podľa zákona č. 369/1990 Zb. o obecnom zriadení. Pre ČR sa priestorová analýza bude týkať dobrovoľných zväzkov obcí, ktoré sa vytvárajú na lepšie a efektívnejšie zabezpečovanie jednotlivých kompetencií, ktoré im vyplývajú zo zákona č. 128/2000 Sb. o obciach ČR. (Tichý, 2005)

Spoločné obecné úrady na Slovensku sa riadia zákonom č. 369/1990 Z. z. o obecnom zriadení v znení neskorších predpisov. Tento zákon umožňuje obciam zlučovať sa pre potreby

spolupráce. Ministerstvo vnútra Slovenskej republiky vydalo metodický návod č. 202-2002/02103 z 11. apríla 2002 na vytváranie spoločných obecných úradov. Ide o dobrovoľnú vnútroštátnu spoluprácu obcí, ktorá sa zriaďuje zmluvou o zriadení spoločného obecného úradu. Tento úrad môžu vytvoriť najmenej dve obce. Zmluvu musia schváliť všetky obce na obecnom zastupiteľstve. (Metodický návod MV SR, 2002)

Dobrovoľné zväzky obcí v Českej republike sú najtypickejšou formou spolupráce obcí a vytvárajú sa kvôli spolupráci pri výkone samostatnej pôsobnosti. Predstavujú vhodnú právnu aj ekonomickú základňu pre malé obce združovať sa, a tým efektívnejšie využívať zdroje pri poskytovaní verejných statkov svojim obyvateľom. Väčšou jednotkou, ktorá obsahuje tieto jednotlivé zväzky obcí sa nazýva mikroregión. Predstavujú vhodnú právnu aj ekonomickú základňu pre malé obce združovať sa, a tým efektívnejšie využívať zdroje pri poskytovaní verejných statkov svojim obyvateľom. (Strečková, 2005)

Vážnym problémom v oboch krajinách je sídelná štruktúra obyvateľstva. Sídelná štruktúra je veľmi fragmentovaná, ktorá robí problémy hlavne pri výkone prenesených kompetencií zo štátu na regionálnu a miestnu samosprávu. V SR je veľký počet obcí do 1 000 obyvateľov a to až cca 67%. Podobne ako na Slovensku aj v Česku existuje veľmi veľa malých obcí. K 1. 1. 2014 existovalo na území ČR celkom 4 856 obcí s počtom obyvateľov menším alebo do 1 000 a bolo ich až 77,7% z celkového počtu obcí ČR. ČR má spolu 6 248 obcí. Ako môžeme vidieť, tak ČR má oveľa viac rozrobenú sídelnú štruktúru ako Slovenská republika.

1. PRIESTOROVÁ ANALÝZA SPOLOČNÝCH OBCENÝCH ÚRADOV V SLOVENSKEJ REPUBLIKE

Spoločné obecné úrady (ďalej „SOU“) sú najrozšírenejším typom spolupráce medzi obcami na Slovensku. V tejto časti charakterizujeme skúsenosti Slovenska v oblasti fungovania spoločných obecných úradov, ktoré predstavujú špecifickú a v podmienkach SR nevyhnutnú formu medziobecnej spolupráce. (Neupauerová, 2011) Z platného zákona možno vyvodit' nasledovné kľúčové charakteristiky fungovania spoločných obecných úradov v SR:

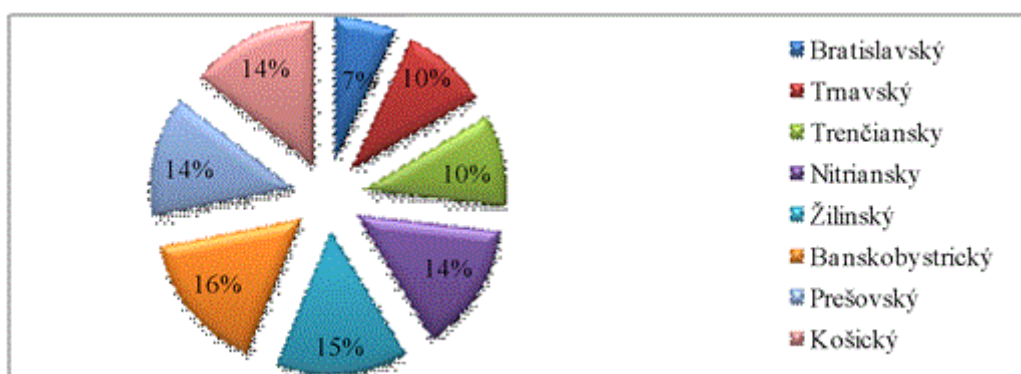
- Úrad sa zriaďuje zmluvou, ktorej účastníkmi sú najmenej dve obce.
- Zriadením úradu nedochádza k obmedzeniu alebo narušeniu identity príslušných obcí, ktorých právne postavenie sa nemení. Úrad nie je právnickou osobou, zriaďuje sa za účelom zabezpečenia výkonu individuálnej rozhodovacej činnosti starostov obcí a vedenia evidencie, ktoré nie je účelné a racionálne vykonávať na úrovni jednotlivých obcí.
- Predmetom činnosti úradu môžu byť úlohy, ktoré patria do samosprávnej pôsobnosti obce, ako aj administratívne úlohy, ktoré obec plní v rámci preneseného výkonu štátnej správy. V obidvoch prípadoch však nejde o rozhodnutie úradu, ale vždy o rozhodnutie príslušnej obce zastúpenej starostom.
- Hlavnou úlohou úradu je príprava podkladov na rozhodovaciu činnosť starostov obcí. Môže plniť aj funkciu spoločnej podateľne i výpravne písomností pre jednotlivé obce.
- Zmluvu o zriadení úradu môžu uzavrieť nielen susediace obce, ale aj obce, ktorých územia bezprostredne nesúvisia.

Najviac zriadených úradov je v Banskobystrickom VÚC, ktorý ich má na svojom území spolu 37. Toto prvenstvo môžeme pripisovať aj tomu, že Banskobystrický VÚC je najväčším krajom v SR. V percentuálnom vyjadrení je to 16% z celkového počtu všetkých zriadených SOU. Na druhom mieste sa umiestnil Žilinský VÚC, kde bolo spolu vytvorených 35 úradov, čo v percentuálnom vyjadrení je 15% z celkového počtu. Naopak na poslednom mieste sa umiestnil Bratislavský VÚC, kde ich je spolu iba 16, čo je 7%. Toto nepriaznivé prvenstvo, môžeme pripisovať k tomu, že Bratislavský VÚC je najmenším krajom. Najviac obcí združených je v Prešovskom samosprávnom kraji a to 759 obcí, čo v percentuálnom vyjadrení je 23% z celkového súčtu všetkých obcí združených vo všetkých SOU. Na druhom mieste sa umiestnil

Košický samosprávny kraj s počtom 499 obcí s podielom 15%. Toto prvenstvo týmto dvom VÚC na východnom Slovensku môžeme pripisovať aj výrazným regionálnym disparitám. Patria sem napr. nedostatočná infraštruktúra, nedostatok investícií, nízka životná úroveň atď.

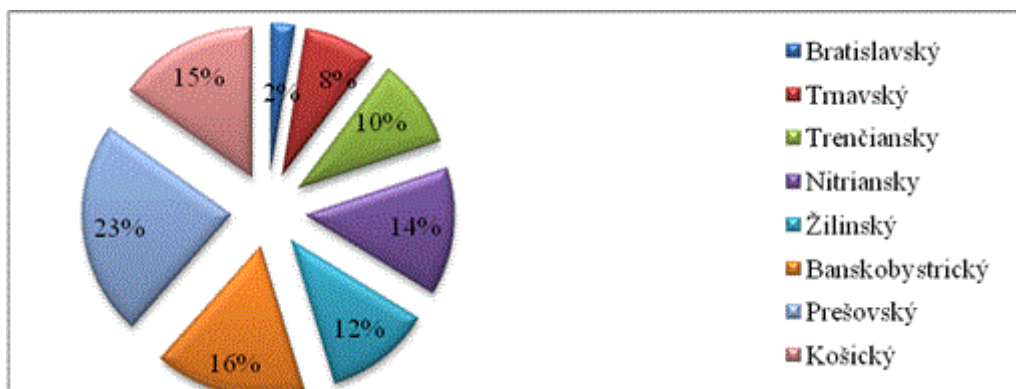
SOU vykonávajú kompetencie na základe zákona č. 416/2001 o prechode niektorých pôsobností z orgánov štátnej správy na obce a vyššie územné celky. Ako môžeme vidieť dole v uvedenom grafe nižšie, tak najväčšie zastúpenie kompetencií má kompetencia v oblasti stavebného poriadku a to až 26% z celkovej štruktúry zabezpečovaných kompetencií. Na druhom mieste sa umiestnila kompetencia v oblasti základného školstva s podielom 17%. Na treťom mieste sa umiestnila kompetencia v oblasti špecializovaného stavebného úradu pre miestne a pozemné komunikácie s podielom 16%.

Obr. 1: Počet zriadených SOÚ



Zdroj: Vlastné spracovanie a prepočty podľa dostupných databáz z Ministerstva vnútra SR stav k 9. 5. 2014, spracované 15. 3. 2015

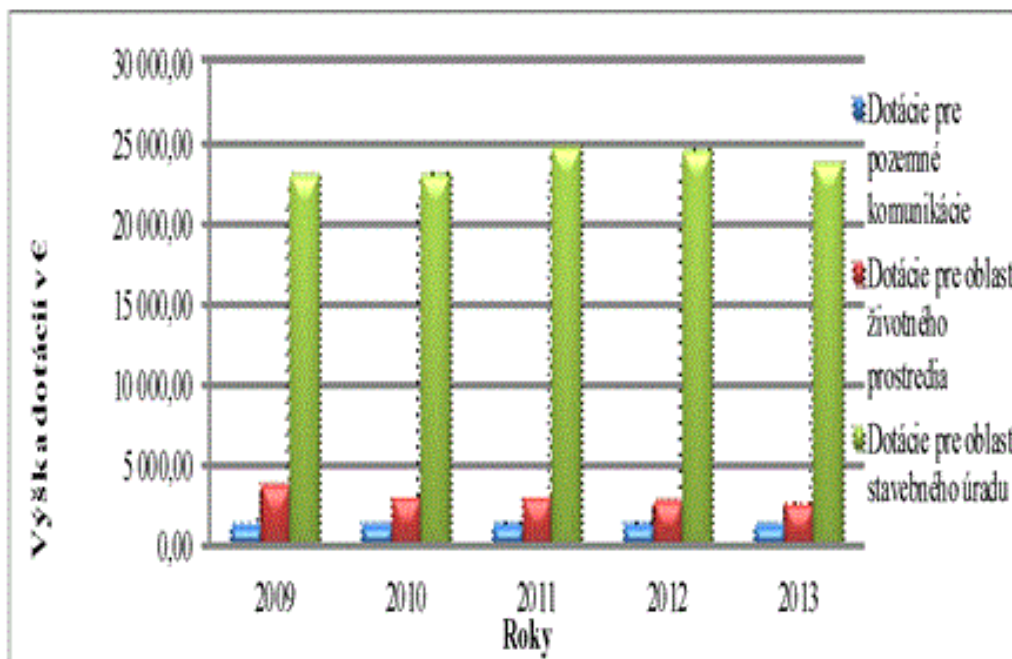
Obr. 2: Počet obcí združených v SOÚ



Zdroj: Vlastné spracovanie a prepočty podľa dostupných databáz z Ministerstva vnútra SR stav k 9. 5. 2014, spracované 15. 3. 2015

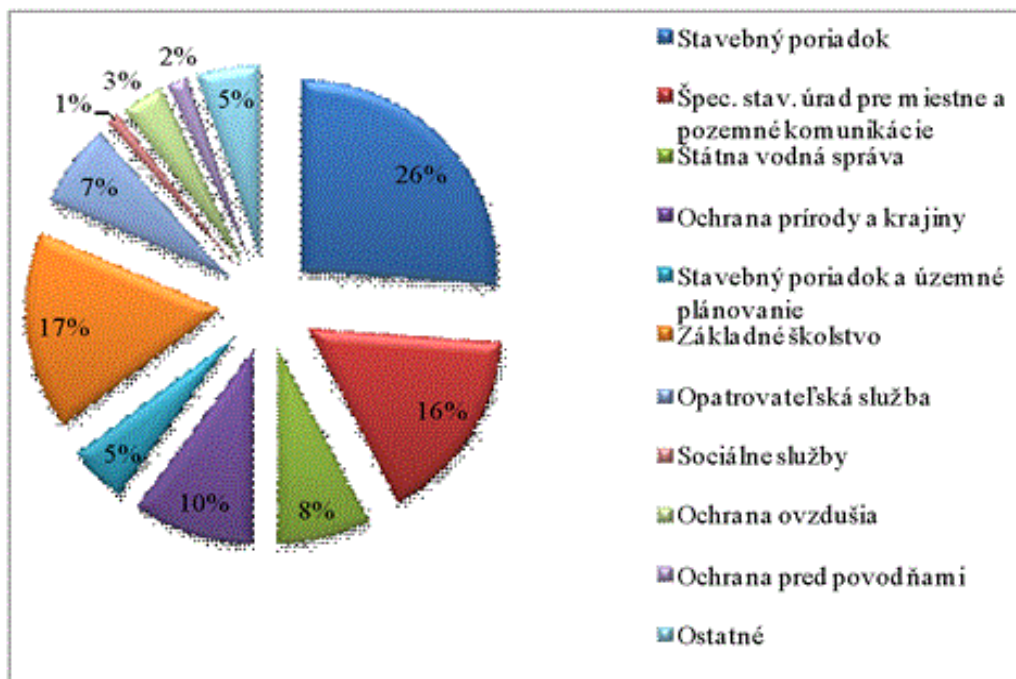
Hlavným cieľom spoločných obecných úradov je dosahovanie vyššej efektívnosti, kvality, finančnej efektívnosti pri zabezpečovaní kompetencií. Najviac SOÚ vykonávajú kompetencie v oblasti stavebného zákona a to až 199 z celkového počtu 235, čo v percentuálnom vyjadrení je 84,7% zo všetkých úradov. Na druhom mieste sa umiestnila kompetencia v oblasti základného školstva s počtom 107 SOÚ z celkového počtu, čo je 45,6%. Na poslednom mieste sa umiestnila kompetencia v oblasti opatrovateľskej služby s počtom 45 spoločných obecných úradov a 19,2% podielom.

Obr. 3: Prehľad dotácií zo štátneho rozpočtu pre spoločné obecné úrady podľa jednotlivých oblastí



Zdroj: Vlastné spracovanie podľa údajov zo zmluvy o zriadení Spoločného obecného úradu

Obr. 4: Štruktúra zabezpečovania vykonávaných kompetencií prostredníctvom SOÚ



Zdroj:

Vlastné spracovanie a prepočty podľa dostupných databáz z Ministerstva vnútra SR stav k 9. 5. 2014, spracované 15. 3. 2015

Tab. 1: Priestorová analýza spoločných obecných úradov

Vyšší územný celok	Počet zriadených SOÚ	Počet obcí združených v SOÚ	Celkovo počet obcí	Podiel počtu združených obcí na celkovom počte obcí	Priemerný počet združených obcí na 1 SOÚ	Intenzita združovania	Absolútna miera združovania na VÚC*
					C/B		
A	B	C	D	C/D x 100	C/B	B/C x 100	E
Bratislavský	16	83	73	113,70	5,19	19,28	0,918
Trnavský	23	254	251	101,20	11,04	9,06	0,92
Trenčiansky	24	315	276	114,13	13,13	7,62	1,05
Nitriansky	34	453	354	127,97	13,32	7,51	1,18
Žilinský	35	379	315	120,32	10,83	9,23	1,09
Banskobystrický	37	535	516	103,68	14,46	6,92	0,97
Prešovský	32	759	665	114,14	23,72	4,22	1,09
Košický	34	499	440	113,41	14,68	6,81	1,06
SPOLU za SR	235	3 277	2 890	113,57	13,3	8,82	-
Priemer za VÚC	29,38	409,63	364,38	113,57	13,3	8,83	-

Zdroj: vlastné spracovanie a prepočty podľa dostupných zdrojov z Ministerstva vnútra Slovenskej republiky a Štatistického úradu SR, stav k 9. 5. 2014, spracované 15. 3. 2015

* Absolútna miera združovania za VÚC = $1 - (\text{počet SOÚ} + (\text{celkový počet obcí} - \text{počet združených obcí do SOÚ}) / \text{celkový počet obcí})$

Použilo sa tu tzv. podmienené formátovanie, kde zelená farba vyjadruje najvyššie hodnoty a červená farba najnižšie hodnoty

2. PRIESTOROVÁ ANALÝZA DOBROVOLNÝCH ZVÄZKOV OBCÍ V ČESKEJ REPUBLIKE

Dobrovolné zväzy obcí (ďalej „DSO“) sú v Českej republike jednou z najrozšírenejších možností ako obce a mestá môžu spolupracovať a tak zabezpečovať kompetencie, ktoré im vyplývajú priamo zo zákona č. 128/2000 Sb. o obciach. Obce môžu vytvárať zväzky obcí, ako i vstupovať do už vytvorených zväzkov obcí. Obec môže byť členom aj niekoľkých DSO súčasne. DSO vznikajú písomnou zakladateľskou zmluvou všetkých zúčastnených obcí a vždy ku konkrétnemu účelu. Zmluvou sa DSO stáva právnickou osobou. Členmi však môžu byť len obce, to znamená, že zväzok obcí nemôže obsahovať žiadne fyzické či právnické osoby. Prílohou zakladateľskej zmluvy sú stanovky DSO, ktoré musia obsahovať názov, sídlo členov, predmet činnosti, orgány DSO, majetok členov zväzku, zdroje príjmov rozpočtu, spôsob rozdelenia zisku či podmienky pre vstup a výstup z DSO. (PEKOVÁ, 2011)

DSO sa riadia podľa § 49 zákona č. 128/2000 Sb. o obciach. Obce majú právo byť členom tohto združenia za účelom ochrany a presadzovania svojich spoločných záujmov. Zväzok obcí je právnickou osobou, ktorá vedie účtovníctvo podľa zákona o účtovníctve. Zväzok obcí sa zapisuje do registra zväzkov obcí vedeného u krajského úradu príslušného podľa sídla zväzkov

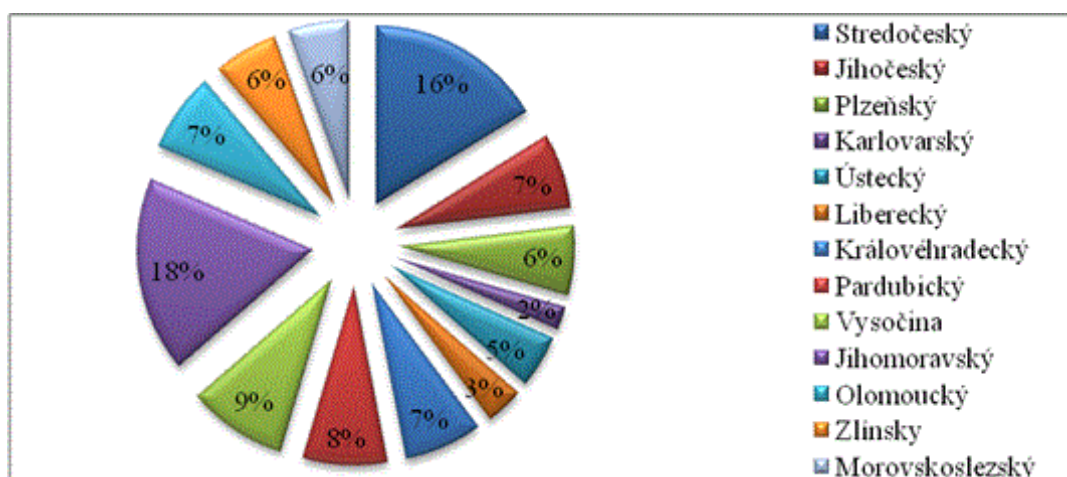
obcí. K návrhu o zápis sa prikladá zmluva o vytvorení zväzku obcí spolu so stanovami DSO. Členovia obcí združených v tomto zväzku si vyberú jednu obec, ktorá ich bude zastupovať. Predmetom činnosti zväzku obcí podľa § 50 môžu byť tieto činnosti:

- úlohy v oblasti školstva, sociálnej starostlivosti, zdravotníctva, kultúry, požiarnej ochrany, verejného poriadku, ochrany životného prostredia, cestovného ruchu a starostlivosť o zvieratá,
- zabezpečovanie čistoty obce, správa verejnej zelene a verejného osvetlenia, zhromažďovanie a odvoz komunálneho odpadu a ich neškodlivé spracovanie, využitie jeho zneškodnenia, zásobovanie pitnou vodou, odvádzanie a čistenie odpadových vôd,
- zavádzanie, rozširovanie a zdokonaľovanie siete technického vybavenia a systému verejnej osobnej dopravy k zaisteniu dopravnej obslužnosti daného územia,
- úlohy v oblasti ochrany ovzdušia, úlohy súvisiace so zabezpečovaním prestavby kúrenia alebo ohrevu vody tuhými palivami na využívanie ekologicky výhodnejších zdrojov tepelnej energie v obytných a iných objektoch vo vlastníctve obcí,
- prevádzkovanie lomu, pieskovísk a zariadení slúžiacich k ťažbe a úprave nerastných surovín,
- správa majetku obce, ako napr. miestne komunikácie, lesy, domového a bytového fondu, športovísk, kultúrnych zariadení a zariadení spravovaných obcami. (Zákon č. 128/2000 Sb. o obciach Českej republiky)

Predmetom činnosti zväzku obcí sú len záležitosti, ktoré spadajú pod samostatnú pôsobnosť obcí ako napr. úlohy v oblasti školstva, sociálnej starostlivosti, zdravotníctva, kultúry, požiarnej ochrany, verejného poriadku, ochrany životného prostredia, cestovného ruchu, zabezpečovania čistoty obce či správy verejnej zelene a verejného osvetlenia atď.

Najviac zriadených DSO je v Jihomoravskom kraji a to až 132, čo predstavuje 18% podiel z celkového súčtu všetkých zväzkov. Na druhom mieste sa umiestnil Stredočeský kraj, kde ku koncu roku 2011 bolo vytvorených 122 zväzkov, čo predstavuje 16% podiel. Na poslednom mieste sa umiestnil Karlovarský kraj, kde ku koncu roka 2011 bolo vytvorených iba 16 dobrovoľných zväzkov obcí, čo predstavuje iba 2%. Uvedené údaje prezentuje príspevok v nasledujúcom obrázku 5.

Obr. 5: Počet zriadených DSO

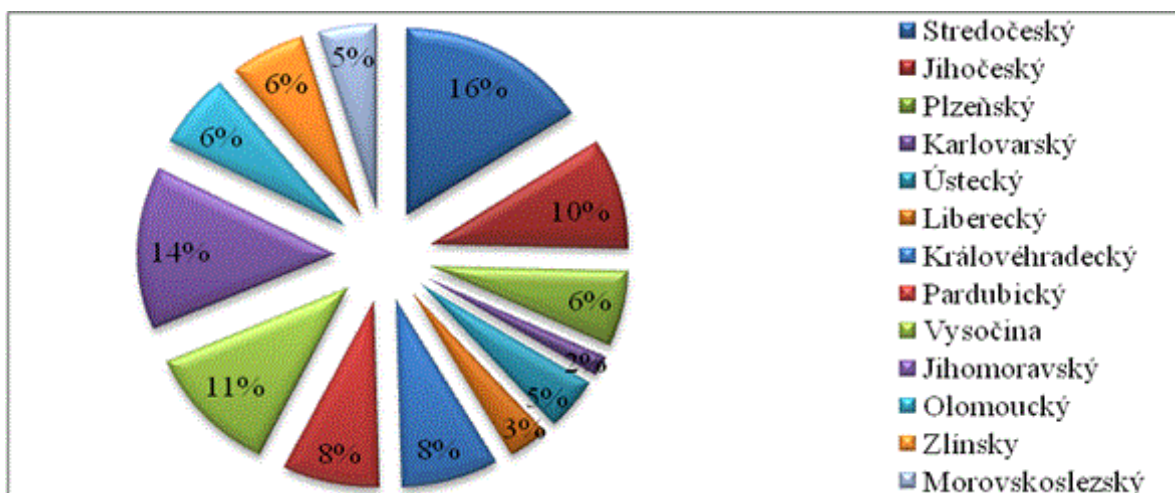


Zdroj: Vlastné spracovanie a prepočty podľa dostupných zdrojov z Ministerstva financií ČR a z jednotlivých krajov Českej republiky, stav k 9. 5. 2014, spracované 15. 3. 2014

Obrázok 6 nám zobrazuje počet obcí združených v DSO. Najviac obcí združených je v Stredočeskom kraji a to až 1 401, čo predstavuje 16% podiel na celkovom počte obcí

združených v DSO. Prvenstvo v tomto ukazovateli si môže pripísať aj kvôli tomu, že Stredočeský kraj je najväčším krajom v ČR a má aj najviac obcí a to až 1 144. Na druhom mieste sa umiestnil Jihomoravský kraj s počtom obcí združených v DSO až 1 242. V percentuálnom vyjadrení je to 14% podiel z celkového počtu.

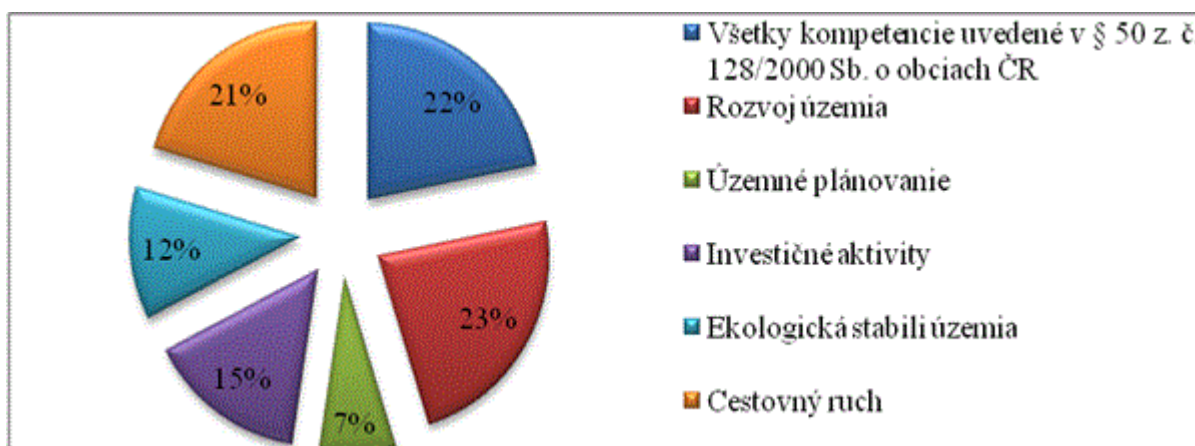
Obr. 6: Počet obcí združených v DSO



Zdroj: Vlastné spracovanie a prepočty podľa dostupných zdrojov z Ministerstva financií ČR a z jednotlivých krajov Českej republiky, stav k 9. 5. 2014, spracované 15. 3. 2014

DSO vykonávajú kompetencie, na ktorých sa v zakladateľských zmluvách dohodli. V obrázku 6 sú zobrazené jednotlivé percentuálne podiely zabezpečovaných kompetencií na všetkých kompetenciách DSO. Z našej analýzy vyplýva, že najviac DSO zabezpečujú kompetenciu v oblasti celkového rozvoja svojho územia a to až 23% z celkovej štruktúry zabezpečovaných kompetencií. Na druhom mieste sú kompetencie uvedené v § 50 zákona č. 128/2000 Sb. o obciach. Tieto kompetencie sú uvedené v tretej kapitole. Na poslednom mieste sa umiestnili kompetencie v oblasti územného plánovania s podielom 7%.

Obr. 7: Štruktúra zabezpečovania vykonávaných kompetencií prostredníctvom DSO



Zdroj: Vlastné spracovanie a prepočty podľa dostupných zdrojov z Ministerstva financií ČR a z jednotlivých krajov Českej republiky, stav k 9. 5. 2014, spracované 15. 3. 2014

Tab. 2: Priestorová analýza dobrovoľných zväzkov obcí v Českej republike

Kraje v Českej republike	Počet zriadených DSO	Počet obcí združených v DSO	Celkovo počet obcí	Podiel počtu združených obcí na celkovom počte obcí	Priemerný počet združených obcí na 1 DSO	Intenzita združovania	Absolútna a miera združovania na kraje ČR*
A	B	C	D	C/D x 100	C/B	B/C x 100	E
Hlavné mesto Praha	-	-	1	-	-	-	-
Stredočeský	122	1 401	1 144	122,47	11,48	8,71	1,12
Jihočeský	51	846	622	136,01	16,59	6,03	1,16
Plzeňský	47	580	501	115,77	12,34	8,1	1,06
Karlovarský	16	157	131	119,85	9,81	10,19	1,08
Ústecký	36	403	354	113,84	11,19	8,93	1,04
Liberecký	26	298	215	138,6	11,46	8,72	1,27
Královéhradecký	53	700	448	153,25	13,21	7,57	1,44
Pardubický	58	696	451	154,32	12	8,33	1,54
Vysočina	68	981	704	139,35	14,43	6,93	1,3
Jihomoravský	132	1 242	672	184,82	9,41	10,63	1,65
Olomoucký	54	573	398	143,97	10,61	9,42	1,3
Zlínsky	44	550	305	180,33	12,5	8	1,66
Moravskoslezský	41	420	300	140	10,24	9,76	1,26
SPOLU za ČR	748	8 847	6 246	141,97	11,94	8,55	-
Priemer za kraje	53,43	631,93	446,14	141,97	11,94	8,56	-

Zdroj: Vlastné spracovanie a prepočty podľa dostupných zdrojov z Ministerstva financií ČR a z jednotlivých krajov Českej republiky, stav k 9. 5. 2014, spracované 15. 3. 2014

* Absolútna miera združovania za kraj ČR = $1 - (\text{počet DSO} + (\text{celkový počet obcí} - \text{počet združených obcí do DSO}) / \text{celkový počet obcí})$, 3 % chybovosť v počte obcí združených v DSO pre nedostatok informácií,

Zelená farba = najvyššie hodnoty, Červená farba = najnižšie hodnoty

Z vykonanej priestorovej analýzy nám vyplýva, že niektoré obce sú združené vo viacerých DSO. Avšak sú aj také obce, ktoré nie sú členmi ani jedného DSO. Príčiny môžu byť rôzne, napr. nedostatok odborných zamestnancov, neochota sa združiť a pod.

3. KOMPARATÍVNA ANALÝZA SPOLOČNÝCH OBECNÝCH ÚRADOV V SLOVENSKEJ REPUBLIKE A DOBROVOĽNÝCH ZVÄZKOV OBCÍ ČESKEJ REPUBLIKY

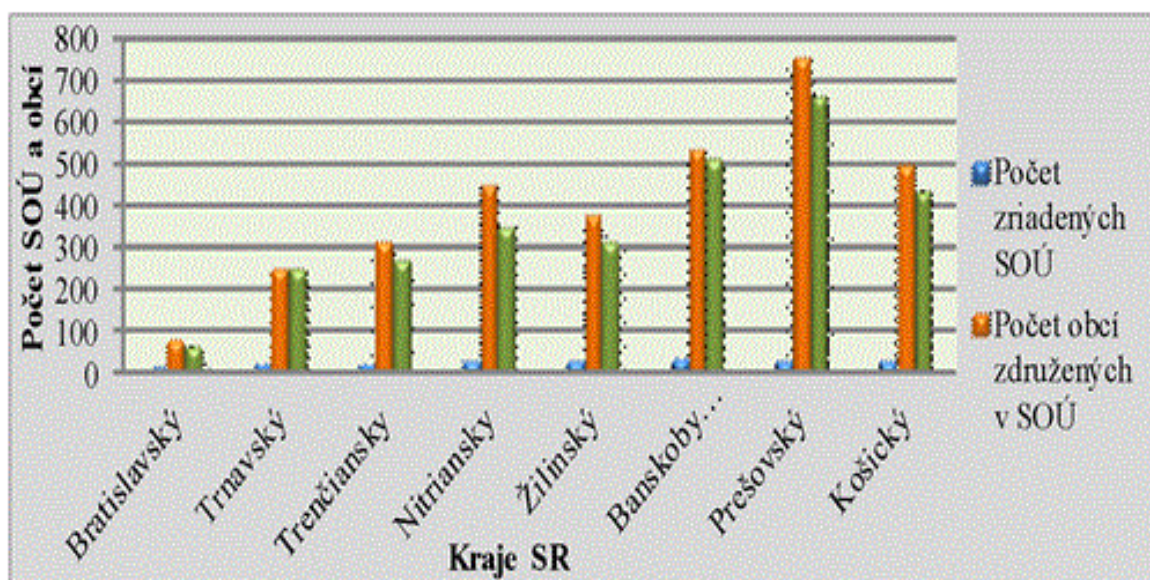
V nasledujúcej časti si priblížime komparatívnu analýzu spoločných obecných úradov a dobrovoľných zväzkov obcí. Spoločné obecné úrady sa používajú na území Slovenskej republiky, kým dobrovoľné zväzky obcí na území Českej republiky. Obidve možnosti medziobecnnej spolupráce sa využívajú najviac na danom území zo všetkých ostatných možností spolupráce medzi jednotlivými obcami. Tieto formy spolupráce obcí slúžia hlavne na vyriešenie problémov malých obcí.

Územie Slovenskej republiky má približne 49 036 km² a okolo 5,4 mil. obyvateľov. Územie SR je rozdelené do 8 VÚC, z ktorého je najväčší Banskobystrický a najmenší Bratislavský. Na území SR je vytvorených spolu 235 SOÚ. Z našej priestorovej analýzy vyplýva, že najviac SOÚ bolo vytvorených v Banskobystrickom samosprávnom kraji a to 37, naopak najmenej zriadených úradov bolo v Bratislavskom kraji a to iba 16. Pripisujeme túto skutočnosť aj tomu, že najväčším VÚC je Banskobystrický a najmenším je Bratislavský.

Územie Českej republiky má približne 78 866 km² a okolo 10,51 mil. obyvateľov. Územie ČR je rozdelené do 14 krajov. DSO sú vytvorené iba v 13 krajoch, pretože kraj Hlavné mesto Praha nemá zriadené žiadne. Na území ČR je zriadených spolu 748 DSO. Z našej priestorovej analýzy vyplýva, že najviac ich bolo zriadených v Jihomoravskom kraji a to 132, naopak najmenej ich bolo v Karlovarskom kraji a to iba 16. Najväčším krajom v ČR je Stredočeský kraj a naopak najmenší je Hlavné mesto Praha.

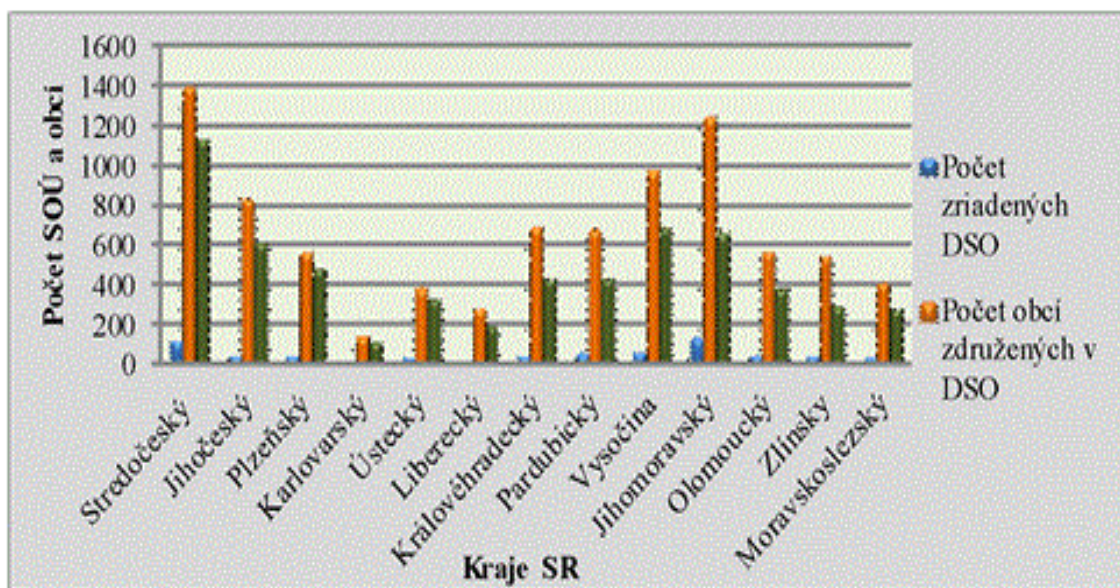
Na území Slovenskej republiky bolo k 31.12.2011 2 890 obcí, kým na území Českej republiky ich bolo 6 246. Ku koncu roka 2014 bolo na Slovensku 2995 obcí a v Česku 6 248 obcí. Územie ČR je však väčšie skoro o dvojnásobok územia SR a to o necelých 40 000 km². Môžeme skonštatovať, že na území ČR je väčšia fragmentácia územia ako na území SR. Ak porovnáme počty zriadených SOÚ a DSO tak zistíme, že na území ČR je zriadených trikrát toľko DSO ako na území SR.

Obr. 8: Prehľad počtu zriadených SOÚ, počtu obcí združených v SOÚ a celkovo počet obcí na území Slovenskej republiky



Zdroj: Vlastné spracovanie podľa údajov z Ministerstva vnútra SR, stav k 9. 5. 2014

Obr. 9: Prehľad počtu zriadených DSO, počtu obcí združených v DSO a celkovo počet obcí na území Českej republiky

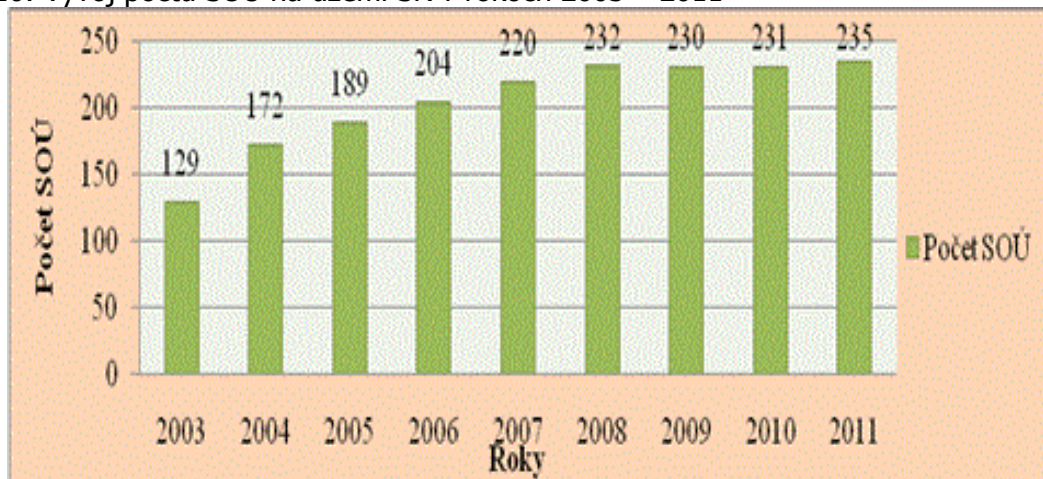


Zdroj: Vlastné spracovanie podľa údajov z Ministerstva financií ČR a jednotlivých krajov Českej republiky, stav k 9. 5. 2014

Z priestorovej analýzy, ktorú sme vykonali môžeme skonštatovať, že v troch ukazovateľoch boli vypočítané hodnoty väčšie v rámci ČR než SR. Iba v jednom ukazovateli boli hodnoty väčšie v SR. Najvyššia hodnota v rámci ukazovateľa podielu počtu združených obcí na celkovom počte obcí bola na území SR v Nitrianskom VÚC s hodnotou 127,97% a na území ČR v Jihomoravskom kraji s hodnotou 184,82%. Najvyššia hodnota v rámci ukazovateľa priemerného počtu združených obcí na jeden SOÚ/DSO bola na území SR v Prešovskom VÚC s hodnotou 23,72 a na území ČR v Jihočeskom kraji s hodnotou 16,59. V rámci tretieho ukazovateľa s názvom intenzita združovania bola najvyššia intenzita združovania vypočítaná na území SR v Prešovskom VÚC a to 4,22 a na území ČR v Jihočeskom kraji 6,03. V poslednom štvrtom ukazovateli s názvom absolútna miera združovania na VÚC/Kraj najvyššia hodnota bola vypočítaná v Nitrianskom VÚC s hodnotou 1,18 a na území ČR v Zlínskom kraji s hodnotou 1,66.

V poslednej časti komparácie medzi spoločnými obecnými úradmi a dobrovoľnými zväzkami obcí sa budeme zaoberať vývojom spoločných obecných úradov od roku 2003 do roku 2011 a vývojom dobrovoľných zväzkov obcí od roku 2003 do roku 2011. Z danej analýzy nám vyplýva, že na území SR sa počet SOÚ postupne zvyšoval od roku 2003 do roku 2011. V roku 2003 bolo na území SR zriadených spolu 129. V roku 2007 bol ich počet už 220 a ku koncu roka 2011 bolo spolu zriadených 235. Najväčší nárast bol zaznamenaný medzi rokmi 2003 a 2004 a to o 43 SOÚ. Naopak najnižší nárast bol medzi rokmi 2009 a 2010 a to iba o 1 SOÚ.

Obr. 10: Vývoj počtu SOÚ na území SR v rokoch 2003 – 2011



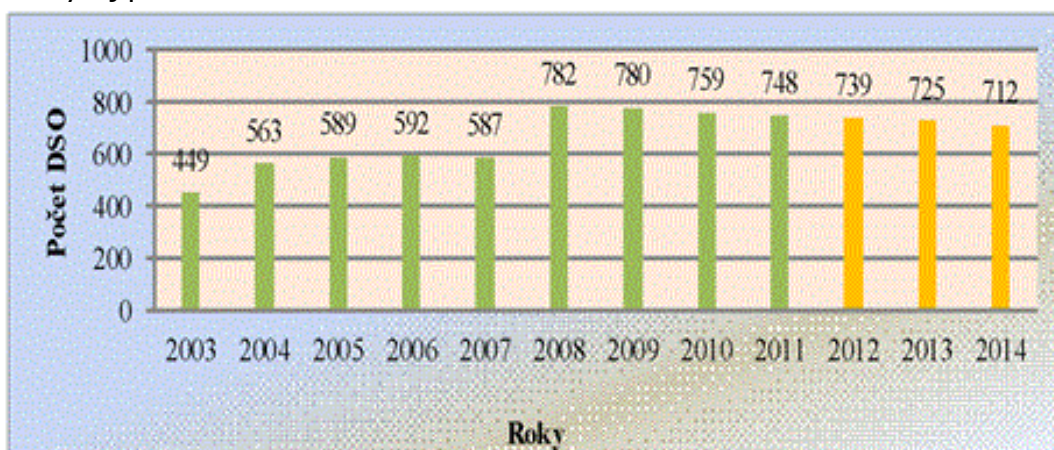
Zdroj: Vlastné spracovanie podľa údajov z Ministerstva vnútra SR, stav k 9. 5. 2014

Na základe obrázku 10 môžeme skonštatovať, že počet SOÚ sa neustále zvyšuje. Je to zapríčinené hlavne tým, že malé obce nemajú inú možnosť, aby vedeli zabezpečovať kompetencie, ktoré boli na ne prenesené v rámci decentralizácie verejnej správy. Väčšina obcí nemá dostatočnú odbornú a kvalifikovanú pracovnú silu a ani potrebné financie, aby vedeli zabezpečovať tieto kompetencie a preto sa rozhodnú zriadiť si spoločný obecný úrad s okolitými obcami. V súčasnosti sa zvažuje, že sa vytvoria tzv. spoločné obecné úradovne, kde bude povinnosť zapojenia všetkých obcí upravená zákonom.

V roku 2010 došlo k viacnásobnému nárastu participácie obcí v dvoch alebo aj v troch SOÚ. K tejto situácii zrejme prispieva aj rezortizmus, t.j. vytváranie osobitných sietí spoločných stavebných a školských úradov. (Neupauerová, 2011)

Na území ČR sa počet DSO postupne zvyšoval, ale iba do roku 2008 lebo po tomto roku sa ich počet začal postupne znižovať. V roku 2003 bolo zriadených spolu 499 DSO a v roku 2007 ich bolo spolu 587. Ku koncu roka 2011 ich bolo 748 a k 06.04.2014 bol ich počet iba 712. Najvyšší nárast bol zaznamenaný medzi rokmi 2007 a 2008 a to o 195 zväzkov. Naopak najnižší nárast bol zaznamenaný v roku 2006 a to iba o tri DSO. Najvyšší pokles bol v roku 2010, kedy sa ich počet znížil oproti roku 2009 až o 21.

Obr. 11: Vývoj počtu DSO na území ČR v rokoch 2003 - 2011



Zdroj: Vlastné spracovanie podľa údajov z Ministerstva financií ČR (ÚFIS), stav k 9. 5. 2014

Na základe obrázku 11 môžeme skonštatovať, že sa počet DSO neustále znižuje. Je to zapríčinené hlavne tým, že jednotlivé obce ČR vystupujú zo vzájomnej spolupráce. V niektorých prípadoch DSO zaniká kvôli rôznym problémom, ako napr. nedostatok financií, nesplnenie

účelu na ktorý boli združené atď. Často krát sa obce združili za účelom, aby získali potrebné finančné zdroje na svoj rozvoj.

ZÁVER

Systém verejnej správy Slovenskej republiky prešiel počas svojho vývoja rôznymi zmenami. Vo väčšine prípadov malé obce majú veľké problémy pri zabezpečovaní svojich úloh, ktoré boli na nich prenesené v rámci decentralizácie, ktoré sa uskutočnili v roku 2004. Samotné obce pri zabezpečovaní prenesených kompetencií dosahovali veľkú neefektívnosť vynaložených finančných zdrojov. Často krát jednotlivé malé obce nemali potrebnú kvalifikovanú pracovnú silu, ktorá by vykonávala všetky úlohy z toho vyplývajúce. Za najväčší problém môžeme považovať finančné zdroje, ktoré nezodpovedali realnej potrebe obcí. Po decentralizácii verejnej správy boli na obce presunuté kompetencie, ale neboli im poskytnuté dotácie v dostatočnej výške. Hlavným cieľom spoločných obecných úradov je dosahovanie vyššej efektívnosti, hospodárnosti a účelnosti pri vynakladaní verejných prostriedkov.

Podľa štatistík na Slovensku sa spolupráca obcí udomácnila, je veľmi rozšírená a preto jednotlivým obciam prináša účasť v takomto zoskupení viac pozitív ako negatív. Medzi pozitíva môžeme zaradiť, napr. zapájanie sa obcí do týchto združení, zvyšuje kvalitu rozhodovania samosprávy SR, lepšie finančné možnosti pri zabezpečovaní daných kompetencií, kde spoločné financovanie je výhodnejšie hlavne pre malé obce, lepšia možnosť poskytovania verejných služieb občanom daných obcí, než pred vytvorením spoločného obecného úradu, samotná činnosť SOÚ má veľký význam pre malé obce. Medzi také hlavné negatíva môžeme považovať hlavne to, že spoločné obecné úrady sa vytvárajú na základe dobrovoľnosti, čiže nie je zákonom určené, že musia byť obce súčasťou takéhoto zoskupenia. Za negatívum sa považuje aj fakt, že menšie obce sa boja, aby neprišli o svoju suverenitu a majetok, ak vstúpia do SOÚ. Problém je však hlavne v tom, že neexistuje možnosť preskúmania, či sa verejné zdroje použili na účel, na ktorý boli určené. Nie je v zákone zadefinovaná kontrola týchto úradov a ani sa nevedie evidenciu vynaložených finančných zdrojov. V niektorých prípadoch zakladateľská obec ani neviduje, či členské obce poslali svoje členské príspevky a preto na to dopláca zakladateľská obec lebo musí celú sumu znášať sama. Vo väčšine prípadov členské obce sa nezaujímajú o dianie v úrade, neposielajú dohodnuté finančné zdroje. Mali by sa zaviesť nejaké kontrolné mechanizmy, ktoré by ich kontrolovali, avšak ak zakladateľská obec dopláca na neochotu svojich členov, tak by sama mala robiť takéto kontroly. Ministerstvo vnútra SR a jednotlivé obce obhajujú tieto zoskupenia obcí na základe spoločných obecných úradov. Obhajujú to tým, že im to prináša efektívnosť pri vynakladaní finančných zdrojov, keďže niektoré obce by nevedeli sami zabezpečiť niektoré kompetencie, ktoré od nich vyžaduje kompetenčný zákon.

Možnú efektívnosť SOÚ sme analyzovali na konkrétnom ekonomickom subjekte a z tejto analýzy nám vyplýva, že SOÚ majú opodstatnenie v súčasnosti, ale majú aj veľkú perspektívu do budúcnosti pokiaľ sa neurobí zásadná reforma verejnej správy a nevyrieši sa otázka rozsiahlej rozdrobenosti územia SR. Ak by sa spravila rozsiahla reforma systému verejnej správy, kde by sa malé obce zlúčili a neexistovalo by toľko malých obcí, tak v tomto prípade by sa dalo uvažovať o možnosti zrušenia týchto foriem spolupráce. K tejto problematike však bude treba ešte veľa diskusií odborníkov, rôznych názorov a postojov ako to vyriešiť. Na to však bude treba aj potrebná politická vôľa, ktorá tu zatiaľ nebola.

V súčasnosti sa však realizuje reforma verejnej správy s názvom ESO, ktorým hlavným cieľom je prepojiť orgány verejnej správy a dať ich pod jednu inštitúciu. V týchto inštitúciách je na jednom mieste katastrálny úrad, živnostenský úrad, evidenciu dokladov, pozemkový úrad a ďalšie úrady. Táto reforma sa realizuje vo viacerých etapách a hlavným cieľom efektívnosť, spoľahlivosť, odbornosť a v neposlednom rade aj ušetrenie finančných zdrojov. Táto reforma však nepočíta s vyriešením problému sídelnej štruktúry územia Slovenskej republiky.

Referencie:

1. GALVASOVÁ, I a kol. (2007). *Spolupráce obcí jako faktor rozvoje*. Vyd. 1. Brno: Georgetown, 2007. 140 s. ISBN 80-251-20-9
2. KOZOVSKÝ, D. (2010). Medziobecná spolupráca ako faktor rozvoja obcí. In *Právo pre ROPO a obce v praxi*. ISSN 1337-7523, 2010, roč. 3, č. 1, s. 6-11.
3. KUŠNÍROVÁ, J. – VÁLEK, J. (2014). *Impact on tax collection business in Slovakia after 2008*. In *The role of financial sector in supporting the economic recovery of CEE countries [elektronický zdroj] : conference proceedings : 8th international conference on currency, banking and international finance: 10 and 11 september 2014, Bratislava, Slovak Republic / Bratislava: EKONÓM, 2014. - ISBN 978-80-225-3926-5. - S. [1-10]*.
4. METODICKÝ NÁVOD Ministerstva vnútra SR číslo 202-2002/02103 z 11. apríla 2002 na vytváranie spoločných obecných úradov.
5. NEUPAUEROVÁ, Z. (2011). Optimalizácia priestorovo-administratívnych podmienok pre rozvoj regiónov v podmienkach SR. In *IV. Mezinárodní vědecká konference doktorandů a mladých vědeckých pracovníků: sborník příspěvků*. Karviná: Obchodně podnikatelská fakulta v Karviné SU v Opavě, 2011. ISBN 978-80-7248-711-0. 567-577 s.
6. PEKOVÁ, J. (2011). *Finance územní samosprávy: teorie a praxe v ČR*. Vyd. 1. Praha: WoltersKluwer ČR, 2011. 588 s. ISBN 978-80-7357-614-1
7. STRECKOVÁ, Y. (2005). *Faktory efektivnosti fungování veřejného sektoru a obecné poznatky o vlivu řízení veřejného sektoru na rozvoj regionů*. Vyd. 1. Brno: Masarykova univerzita, 2005. 243 s. ISBN 80-210-3623-0
8. TICHÝ, D. (2005). Združovanie obcí ako predpoklad rýchlejšieho rozvoja samospráva regiónov. In *Ekonomický časopis: časopis pre ekonomickú teóriu a hospodársku politiku, spoločensko-ekonomické prognózovanie. – Bratislava: Ústav slovenskej a svetovej ekonomiky SAV: Prognostický ústav SAV*. ISSN 0013-3035, 2005, roč. 53, č. 4, s. 364-382.
9. Zákon č. 369/1990 Zb. z o obecnom zriadení v znení neskorších predpisov.
10. Zmluva o zriadení Spoločného obecného úradu uzavretá v zmysle § 20 zákona SNR č. 369/1990 Zb. o obecnom zriadení. Čl. 2,3,4.
11. Zákon č. 221/1996 Zb. z. o územnom a správnom usporiadaní Slovenskej republiky v znení neskorších predpisov.
12. Zákon č. 222/1996 Zb. z. o miestnej štátnej správe v znení neskorších predpisov.
13. Zákon č. 128/2000 Sb. o obciach Českej republiky
14. Zákon č. 250/2000 Sb., o rozpočtových pravidlech územních rozpočtů, ve znění pozdějších předpisů
15. Zákon č. 302/2001 Z. z. o samosprávne vyšších územných celkov v znení neskorších predpisov.
16. Zákon č. 416/2001 Z. z. o prechode niektorých pôsobností z orgánov štátnej správy na obce a na vyššie územné celky.
17. Zoznam spoločných obecných úradov z Ministerstva vnútra SR k 09.05.2014

Informácia o autorovi:

Ing. Zuzana Brindzová, PhD.
odborná asistentka
Ekonomická univerzita
Národohospodárska fakulta, Katedra financií
email: brindzova.euba@gmail.com

VYUŽÍVANIE SOCIÁLNYCH SIETÍ ZÁKAZNÍKMI SLOVENSKÝCH SPOLOČNOSTÍ, PODNIKOV A ORGANIZÁCIÍ

USE OF THE SOCIAL NETWORK BY CUSTOMERS OF SLOVAK COMPANIES, FIRMS AND ORGANIZATIONS

Martina Ferencová – Lukáš Kakalejčík

Abstrakt

Sociálne médiá a v rámci nich i sociálne siete sú vhodným prostriedkom na budovanie vzťahov s cieľovými publikami a zvyšovanie angažovanosti zákazníkov pri komunikácii so spoločnosťami, podnikmi a organizáciami. Cieľom tohto príspevku bolo zistiť, ktoré sociálne siete využívajú zákazníci slovenských spoločností, podnikov a organizácií a ktoré využívajú pri získavaní informácií o produktoch v rámci nákupného procesu. Prieskum sa realizoval prostredníctvom dotazníka distribuovaného zástupcom tzv. generácie Y. Výsledky prieskumu poukázali na fakt, že respondenti sociálnych sietí najčastejšie využívajú Facebook a YouTube a sociálne siete využívajú primárne ako zdroj informácií o nakupovanom produkte.

Kľúčové slová: sociálne médiá, sociálne siete, online marketing, zákazníci

Abstract

Social media and within them social networks are an appropriate means of building relationships with the target audience and increasing customer commitment in communicating with companies, businesses and organizations. The aim of this paper was to find out which social networks are used by customers of Slovak companies, enterprises and organizations for obtaining information about products within the purchasing process. The survey was conducted through a questionnaire distributed to representatives of the so-called. Generation Y. The results of the survey highlighted the fact that the respondents most frequently used social networks Facebook and YouTube and social networks not used primarily as a source of information about products.

Keywords: social media, social networking, online marketing, customers

JEL: M31 Marketing

ÚVOD

Vznik internetu podnietil zmenu typu komunikácie medzi spoločnosťami, podnikmi a organizáciami a ich potenciálnymi zákazníkmi z jednosmernej na obojsmernú komunikáciu. Spoločnosti, podniky a organizácie sa už nemôžu spoliehať na vyslanie necielenej správy prostredníctvom tradičných médií, sú nútené svoju pozornosť upriamiť aj na sociálne médiá (Scott, 2013). To je priestor, kde užívatelia zdieľajú svoje skúsenosti s produktmi a každé zaváhanie zo strany spoločností sa môže skončiť katastrofou v podobe fiaska. (Halligan-Shah, 2014) Naopak, aktívny dialóg zameraný na komunikovanie relevantných informácií o produkte (výrobku, službe) môže vylepšiť imidž výrobcu či poskytovateľa služieb, prispieť k zvýšeniu počtu zákazníkov, vygenerovaných leadov. (Turner, Shah, 2014) Tento článok sa venuje problematike využívania sociálnych médií, najmä sociálnych sietí vybranou cieľovou skupinou v prostredí slovenského trhu pri nákupnom procese, konkrétne v prednákupnej a samotnej nákupnej fáze.

1. ZÁKLADNÉ TEORETICKÉ VÝCHODISKÁ

Sociálne médiá predstavujú internetové nástroje, ktoré užívateľom umožňujú vytvárať obsah a distribuovať ho prostredníctvom internetu. (Sterne, 2010) Tým, že je užívateľom umožnené vytvárať obsah, stávajú sa súčasťou kreatívneho procesu. (Evans, 2012) Znamená to, že obsah nevytvárajú len spoločnosti, podniky, organizácie, ale aj ostatní užívatelia. Kým Kawasaki a Fitzpatrick (2014), Halligana Shah (2014) považujú sociálne médiá a sociálne siete za synonymá, Evans (2012) uvádza, že sociálne médiá pozostávajú z viacerých kanálov. Scott (2013) tvrdí, že sociálne siete sú súčasťou sociálnych médií. V tomto článku sa sociálne siete považujú za súčasť sociálnych médií.

Samotný termín sociálne siete predstavuje webové stránky umožňujúce užívateľom vytvoriť profil, ktorý ich opisuje. Umožňujú im tiež vytvoriť spojenia s inými užívateľmi, a zároveň vidieť spojenia iných užívateľov. (Ting, Wu, Ho, 2012) K tejto definícii sa prikláňajú aj Borgatii, Everetta Johnson (2013). Zelkowitz (2009) však tvrdí, že vytváranie spojení nie je účelom všetkých sociálnych sietí, pričom za výnimku považuje sociálnu sieť You Tube. Sociálne siete pomáhajú budovať vzťahy medzi užívateľmi, a zároveň umožňujú získavať dôveryhodné informácie od ľudí, ktorí sa v sieti nachádzajú. (Ting, Wu, Ho, 2012) Táto vlastnosť sociálnych sietí sa stala pohnútkou pre zaradenie sociálnych sietí do komunikačného mixu spoločností, podnikov a organizácií.

Sociálne siete umožňujú aktívne distribuovať rôzne typy obsahov medzi užívateľov, ktorí sledujú určitý profil v prostredí sociálnej siete. (Fishkin, Hogenhaven, 2013) Vďaka sieťovaniu užívateľov má zdieľanie obsahu na sociálnych sieťach virálny potenciál, čo znamená, že ľudia celosvetovo rozprávajú o určitej spoločnosti, produkte či myšlienke v prostredí sociálnych sietí. (Scott, 2009) Podľa Kerpena (2011) nevedú sociálne siete k úspešnému predaju za jednu noc, vzťahy s cieľovým obcenstvom je nutné vytvárať dlhodobo. To je často jeden z dôvodov, prečo spoločnosti, podniky a organizácie považujú využívanie sociálnych sietí po krátkom čase za neúspešné (Turner, Shah, 2014). Sociálne siete umožňujú aktívne načúvať potenciálnym zákazníkom (Kerpen, 2011), čo spoločnostiam umožňuje prispôbiť svoj produkt ich požiadavkám a očakávaniam (Scott, 2013) alebo zmeniť štruktúru publikovaného obsahu v súlade s prianím cieľového obcenstva. (Handley, 2014) K majoritným sociálnym sieťam patria Facebook, Twitter, Google+, LinkedIn a You Tube. (Kawasaki, Fitzpatrick, 2014)

Bodnara Cohen (2012) zastávajú názor, že využívanie sociálnych sietí je vhodné nielen pre spoločnosti typu business-to-consumer, ale aj pre spoločnosti business-to-business. Zdieľaním správneho typu obsahu je totiž možné zvýšiť angažovanosť cieľového publika, a zároveň je možné rozširovať cieľové stránky, ktoré sú prvým krokom pri generovaní leadov. Pri produktoch s krátkym predajným cyklom je prostredníctvom sociálnych sietí možné generovať priamo zákazníkov, a to napríklad zdieľaním akciových ponúk (Tan, 2013). Na rozšírenie dosahu príspevkov aktuálne sociálne siete ponúkajú kvalitné reklamné platformy, ktoré umožňujú presné zacielenie na základe demografických a iných charakteristík, záujmov či povolaní zákazníkov pri nízkych nákladoch za kliknutie, konverziu alebo tisíc zobrazení. (Carter, 2013; Marshall, Krance, Meloche, 2014)

2. PRIESKUMY V OBLASTI VYUŽÍVANIA SOCIÁLNYCH SIETÍ

Prieskum, ktorý realizoval Stelzner (2014) bol realizovaný v mesiaci január 2014 na prieskumnej vzorke, ktorú tvorilo 2887 marketingových pracovníkov. 60% respondentov bolo zo Spojených štátov, 8% zo Spojeného kráľovstva, 7% z Kanady, 5% z Austrálie a 2% z Indie. Zvyšných 18% pochádzalo z kombinácie ostatných krajín. Podľa tohto prieskumu využíva najviac respondentov sociálne siete Facebook (94%), Twitter (83%), LinkedIn (71%), You Tube (57%), Google+ (54%) a Pinterest (47%). V tomto prieskume iba 43% respondentov uviedlo, že marketing na sociálnej sieti Facebook považujú za efektívny.

Pri business-to-consumer spoločnostiach toto číslo predstavovalo 50%. Za najviac efektívnu považujú sociálnu sieť Facebook v organizáciách s viac ako 1 000 zamestnancami. Pokiaľ boli respondenti postavení do pozície, v ktorej si museli vybrať jednu zo sociálnych sietí na propagáciu svojej spoločnosti, 54% by si zvolilo práve Facebook. V business-to-business spoločnostiach je najviac využívaná sociálna sieť LinkedIn (33%), v business-to-consumer spoločnostiach je dominantne najviac využívaná sociálna sieť Facebook (68%).

Prieskum Sensis (2015) bol realizovaný v mesiaci marec 2015, pričom prieskumnú vzorku tvorilo 800 náhodne vybraných respondentov z Austrálie vo veku 18 – 65 a viac rokov. Výsledky tohto prieskumu ukázali, že 49% respondentov využíva sociálne siete aspoň raz denne. Najvyužívanejšie sociálne siete sú Facebook (93%), LinkedIn (28%), Instagram (26%), Google+ (23%), Twitter a Pinterest (zhodne po 17%). 19% respondentov uviedlo, že sociálne siete využíva na získavanie informácií o produktoch (28% respondentov vo veku 18-29 rokov) a 24% využíva sociálne siete na sledovanie konkrétnych značiek alebo podnikov. Najviac sú sociálne siete využívané na udržiavanie kontaktov s rodinou a priateľmi (92%), zdieľanie fotografií a videí (45%) a získavanie informácií o udalostiach (40%).

V prieskume, ktorý realizovali Fuciu Dumitrescu (2014), prieskumná vzorka pozostávala z 267 respondentov. Výsledky prieskumu ukázali, že 82% respondentov využíva sociálne siete niekoľkokrát za deň, 17% respondentov využíva sociálne siete niekoľkokrát za týždeň a 1% využíva sociálne siete menej ako niekoľkokrát za týždeň. Prieskum ďalej ukázal, že respondenti primárne využívajú sociálne siete na komunikáciu s priateľmi, prezeranie si fotografií priateľov, získavanie informácií o produktoch, pričom tieto činnosti vykázali najvyššie skóre modálnych hodnôt kde 1 = veľmi malé využitie a 5 = veľmi časté využitie. Za dôležité zistenie považujeme aj to, že stránky obľúbených značiek sú na základe rovnakého skóre tretie najnavštevovanejšie stránky, hneď po profiloch priateľov a rodinných príslušníkov.

Výsledky týchto prieskumov nás podnietili k realizovaniu prieskumu za účelom zistenia súčasného stavu využívania sociálnych sietí zákazníkmi slovenských spoločností, podnikov a organizácií.

3. CIELE A METÓDY

Hlavným cieľom tohto príspevku bolo zistiť, ktoré sociálne siete využívajú zákazníci slovenských spoločností, podnikova organizácií a ktoré využívajú pri získavaní informácií o produktoch v rámci nákupného procesu. Dekompozíciou hlavného cieľa vznikli nasledujúce parciálne ciele:

1. zistenie frekvencie využívania vybraných sociálnych sietí;
2. zistenie využívania sociálnych sietí v rámci nákupného procesu;
3. zistenie, či u užívateľov funguje tzv. sociálny dôkaz (socialproof), kedy užívatelia vykonávajú aktivity na základe aktivít užívateľov, ktorých poznajú.

Pre dosiahnutie stanoveného cieľa bol realizovaný dotazníkový prieskum. Základný súbor tvorili všetci užívatelia internetu na území Slovenskej republiky, potenciálni i reálni zákazníci slovenských spoločností, podnikov a organizácií. Pre účely nášho prieskumu bola prieskumná vzorka vybraná nenáhodne – zámerným výberom. Nakoľko je Generácia Y (narodení v rokoch 1980 – 1995) považovaná za majoritných užívateľov sociálnych sietí a internetu všeobecne (Jones, Fox, 2009), zamerali sme sa práve na túto skupinu. Podľa výsledkov celosvetovej štúdie spoločnosti IBM, spočíva zásadný rozdiel medzi predstaviteľmi generácie Y a inými generáciami najmä v ich digitálnych znalostiach (vyrastali v tzv. digitálnej ére), navyše v budúcnosti budú mať stále väčší vplyv na rozhodovanie vo firmách, motiváciu zamestnancov a rozvoj regiónov, keďže sa budú stále častejšie presúvať v spoločnostiach, podnikoch a organizáciách do manažérskych pozícií. (porov. IBM Press room, 2015; Kravčáková, 2013)

Prieskumu sa zúčastnilo 232 respondentov, z ktorých bolo po odstránení chýbajúcich a odľahlých hodnôt vyselektovaných 221 respondentov s priemerným vekom 21,72 rokov (v intervale od 18 do 26 rokov) a mediánom 21 rokov. Prieskumná vzorka pozostáva zo študentov Fakulty manažmentu Prešovskej univerzity v Prešove (78), študentov Fakulty verejnej správy Univerzity Pavla Jozefa Šafárika v Košiciach (88) a študentov Filozofickej fakulty Univerzity Pavla Jozefa Šafárika v Košiciach (55). Z daného počtu bolo 24,89% mužov (55) a 75,11% žien (166). 63,80% respondentov študovalo na 1. stupni, 33,94% študovalo na 2. stupni a 2,26% študovalo na 3. stupni vysokoškolského štúdia. Popri štúdiu pracuje 47,96% respondentov. 24,89% respondentov študuje v meste, v ktorom má trvalé bydlisko, 44,80% prechodne býva v meste, kde navštevuje školu a zvyšných 30,31% respondentov denne dochádza do školy z iného mesta.

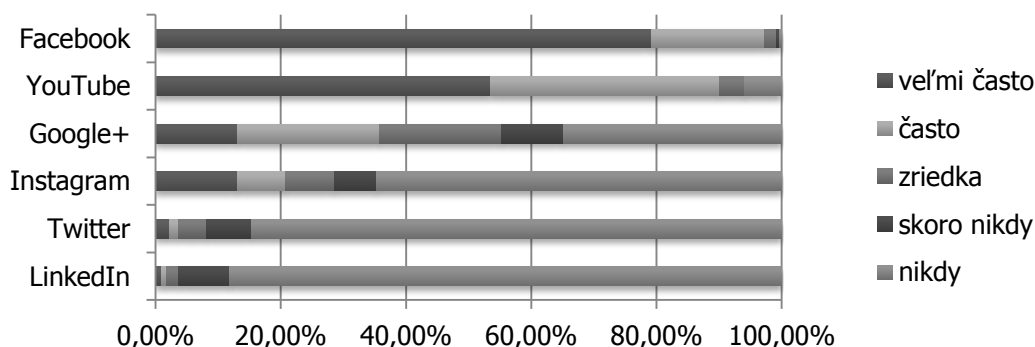
Prieskum bol realizovaný v mesiaci február a marec 2015 prostredníctvom dotazníka, ktorý pozostával zo 17 položiek. Respondenti na tieto položky odpovedali prostredníctvom výberu modálnych hodnôt v intervale od 1 = určite áno po 5 = určite nie, resp. Prostredníctvom odpovedí áno, ani áno, ani nie, nie. Pri otázke o frekvencii využívania sociálnych sietí mali možnosť výberu z modálnych hodnôt v intervale od 1 = veľmi často po 5 = nikdy. Pre potreby tohto príspevku boli spracované 3 dotazníkové položky. Pri spracovaní a vyhodnocovaní výsledkov bol využitý softvér Microsoft Excel 2010 a StatSoft STATISTICA 12. Pri vyhodnocovaní boli využité nástroje deskriptívnej štatistiky (stĺpcový graf) a charakteristiky (priemer, medián).

4. VÝSLEDKY A DISKUSIA

V rámci nášho prieskumu sme sa zameriavali na využívanie nasledovných sociálnych sietí: Facebook, Twitter, LinkedIn, Instagram, Google+ a YouTube. Prvým cieľom bolo zistiť frekvenciu využívania týchto sociálnych sietí zákazníkmi. Respondenti odpovedali na otázku: Ako často využívate uvedené sociálne siete? Výsledky zistenia zobrazuje Graf 1.

Z výsledkov zobrazených v Grafe 1 je zrejmé, že sociálnu sieť Facebook veľmi často využíva takmer 80% respondentov. Ďalších približne 18% túto sociálnu sieť využíva často. Medzi dopytovanými respondentmi nebol žiadny, ktorý by sociálnu sieť Facebook nevyužíval. Na základe týchto výsledkov sa Facebook javí ako vhodný komunikačný kanál s cieľovým obecnstvom spoločností, u ktorých je generácia Y cieľovou skupinou. 53,40% respondentov veľmi často využíva sociálnu sieť Youtube. Ďalších 36,65% respondentov túto sociálnu sieť využíva často. Na základe týchto výsledkov možno tvrdiť, že spoločnosti by sa mali sústrediť na vytváranie videoobsahu, ktorým môžu osloviť svoje cieľové obecnstvo. Sociálne siete Google+ a Instagram veľmi často využíva 13,12% respondentov.

Graf 1: Frekvencia využívania vybraných sociálnych sietí



Zdroj: vlastné spracovanie

Z Grafu 1 tiež vyplýva že takmer 65% respondentov sociálnu sieť Instagram nevyužíva vôbec. Oslovenými respondentmi sú najmenej využívané sociálne siete Twitter a LinkedIn. Twitter nevyužíva takmer 85% respondentov. Predpokladáme, že nevyužívanie tejto sociálnej siete je spôsobené limitom príspevkov na úrovni 160 znakov, čo je pri využívaní slovenského jazyka značne obmedzujúce. Profesionálnu sieť LinkedIn nevyužíva vyše 88% respondentov.

Na základe odpovedí na otázku: Kúpili ste si produkt na základe informácií z nasledujúcich sociálnych sietí? sme zistili, že 40, 27% respondentov kúpilo produkt na základe informácií zo sociálnej siete Facebook, 17, 20% na základe informácií sociálnej siete YouTube. Pokiaľ však ide o ostatné sociálne siete, z výsledkov vyplýva, že respondenti vo všeobecnosti nenakupujú na základe informácií, ktoré na nich o produkte našli. Na základe Instagram-u nenakúpilo 76,93% respondentov, na základe Google+ nenakúpilo 73,76% respondentov, na základe Twitter-u nenakúpilo 82,81% respondentov a na základe informácií zo sociálnej siete LinkedIn nenakúpilo 86,43% respondentov. Tieto zistenia nás vedú k záveru, že sociálne siete nepatria medzi hlavné zdroje informácií o nakupovanom produkte. Predpokladáme, že užívatelia využívajú sociálne siete na iné aktivity, ktoré nie sú priamo spojené s nákupným procesom. Nakoľko sú však sociálne siete často využívané, stále tieto médiá považujeme za vhodný kanál zvyšovania angažovanosti cieľového obecnstva, a to aj v rámci nákupného procesu produktov – výrobkov i služieb.

Predmetom posledného čiastkového cieľa bolo zistiť, ako u respondentov funguje tzv. sociálny dôkaz. Zaujímalo nás, či respondenti v medziach sociálnych sietí vykonali aktivitu na základe predchádzajúcej aktivity jedného z užívateľov, s ktorým tvoria spojenie (priatelia, followers a pod). Respondenti odpovedali na otázku: Pridali ste sa do komunity, označili ste „Páči sa mi to“, zdieľali ste príspevok na základe toho, že to urobil jeden z Vašich známych/priateľov? Výsledky týchto zistení boli nasledovné: 36, 20% respondentov sa pridalo do komunity, označilo „Páči sa mi to“ alebo zdieľalo odkaz preto, lebo tak pred tým urobil užívateľ, s ktorým boli v spojení. Toto zistenie znamená, že u respondentov funguje sociálny dôkaz, no na vykonanie týchto aktivít majú vplyv aj iné premenné, napr. kvalita či formát obsahu, pričom tieto faktory môžu byť predmetom ďalších skúmaní. Na otázku odpovedalo záporne 45,25% respondentov.

Na základe realizovaného dotazníkového prieskumu je možné zhrnúť výsledky nasledovne:

1. najvyužívanejšími sociálnymi sieťami v prostredí slovenského trhu u vybraných respondentov (generácia Y) sú Facebook a YouTube;
2. vybraní respondenti nenakupujú produkty na základe informácií zo sociálnych sietí;
3. vplyv sociálneho dôkazu bol spozorovaný iba u niektorých vybraných respondentov.

Zistené výsledky nie je možné zovšeobecniť vzhľadom na štruktúru prieskumnej vzorky (vek, veľkosť, atď.). Výsledky sú však využiteľné v manažérskej praxi pri plánovaní a implementovaní online marketingových kampaní pre generáciu Y. Výsledky možno využiť najmä v spoločnostiach, podnikoch a organizáciách, ktorých zákazníci nesú charakteristiky prieskumnej vzorky prezentovaného prieskumu.

ZÁVER

Sociálne siete patria medzi najviac využívané lokality v rámci internetu. Hlavným cieľom tohto článku bolo zistiť využívanie vybraných sociálnych sietí vybranou skupinou reálnych i potenciálnych zákazníkov spoločností, podnikov a organizácií na slovenskom trhu. V rámci využívania sociálnych sietí bola nájdená podobnosť s prieskumom Sensis (2015), na základe ktorého najviac užívateľov využíva sociálnu sieť Facebook. Okrem toho bolo zistené časté využívanie sociálnej siete YouTube, čo na spoločnosti vytvára tlak spojený s tvorbou

videoobsahu. Porovnanie nami zistených výsledkov s prieskumom Sensis (2015) a Fuciu a Dumitrescu (2014) poukazuje na fakt, že sociálne siete nie sú primárne využívané na získavanie informácií o produkte v rámci nákupného procesu (pred, resp. počas nákupu). Zastávame však názor, že vďaka ich častému využívaniu sú vhodnými médiami na obojsmernú komunikáciu s potenciálnymi i reálnymi zákazníkmi. V budúcnosti sa na základe našich zistení plánujeme zamerať na analýzu nákupného správania sa zákazníkov konkrétnej spoločnosti či organizácie, ktorá využíva sociálnu sieť Facebook.

Literatúra:

1. BODNAR, K. - COHEN, J. (2012). *The B2B SocialMediaBook: Become a Marketing Superstar by Generating Leads with Blogging, LinkedIn, Twitter, Facebook, E-Mail, and More*. New Jersey: John Wiley&Sons. ISBN 978-1-118-16776-2.
2. BORGATTI, S. - EVERETT, M. - JOHNSON, J. (2013). *Analyzing Social Networks*. London: SAGE. ISBN 978-1-4462-4740-2.
3. CARTER, B. (2013). *LinkedIn for Business: How Advertisers, Marketers, and Salespeople Get Leads, Sales and Profits from LinkedIn*. New Jersey: Pearson. ISBN 978-0-7897-4968-0.
4. EVANS, D. (2012). *Social Media Marketing: An Hour a Day*. Indianapolis: John Wiley&Sons. ISBN 978-1-118-19449-2.
5. FISHKIN, R. - HØGENHAVEN, T. (2013). *Inbound Marketing and SEO: Insights from the MOZ Blog*. West Sussex: John Wiley&Sons. ISBN 978-1-118-55155-4.
6. FUCIU, M. - DUMITRESCU, L. (2014). USING ONLINE SOCIAL NETWORKING SITES FOR DOING BUSINESS - A MARKETING RESEARCH. *Annales Universitatis Apulensis: Series Oeconomica*, vol. 16, no. 2, pp. 1-11 ProQuestCentral. ISSN 14549409.
7. HALLIGAN, B. - SHAH, D. (2014). *Inbound Marketing: Get Found Using Google, Social Media and Blogs*. New Jersey: John Wiley&Sons. ISBN 978-1-118-89665-5.
8. HANDLEY, A. (2014). *Everybody Writes: Your Go-To Guide to Creating Ridiculously Good Content*. Hoboken: John Wiley&Sons. ISBN 978-1-118-90555-5.
9. IBM Press room. *IBM štúdia búra mýty o generácii Y* [online]. [cit. 08-11-2015]. Dostupné na internete: <http://www.ibm.com/news/sk/sk/2015/02/20/I194084057000023.html>
10. JONES, S. – FOX, S. (2009). *Generations Online in 2009* [online]. [cit. 08-11-2015]. Dostupné na internete: <http://www.pewinternet.org/2009/01/28/generations-online-in-2009/>
11. KAWASAKI, G. - FITZPATRICK, P. (2014). *The Art of Social Media: Power Tips for Power Users*. New York: Penguin. ISBN 978-1-59184-807-3.
12. KERPEN, D. (2011). *Likeable Social Media: How to Delight Your Customers, Create an Irresistible Brand, and Be Generally Amazing on Facebook (and Other Social Networks)*. New York: McGraw-Hill. ISBN 978-0-07-176234-2.
13. KRAVČÁKOVÁ, G. (2013). The Importance of Management of Work Motivation in the Context of Regional Development. In: *Journal on Law, Economy & Management*, Vol. 3, no. 2 (2013), s. 74-79. . ISSN 2048-4186.
14. MARSHALL, P. – KRANCE, K.- MELOCHE, T. (2014). *Ultimate Guide to Facebook Advertising: How to Access 1 Billion Potential Customers in 10 Minutes*. Irvine: Entrepreneur Press. ISBN 978-1-59918-546-0.
15. SCOTT, D. M. (2009). *World Wide Rave: Creating triggers that get millions of people to spready our ideas and share your stories*. Hoboken: John Wiley&Sons. ISBN 978-0470-395004.
16. SCOTT, D. M. (2013). *The New Rules of Marketing & PR: How to Use Social Media, Online Video, Mobile Applications, Blogs, News Releases & Viral Marketing to Reach Buyers Directly*. New Jersey: John Wiley&Sons. ISBN 978-1-118-48876-8.

17. SENSIS (2015). *Sensis Social Media Report: How Australian people and businesses are using social media* [online]. [cit. 06-09-2015]. Dostupné na internete: https://www.sensis.com.au/content/dam/sas/PDFdirectory/Sensis_Social_Media_Report_2015.pdf
18. STELZNER, M. (2014). *2014 SocialMedia Marketing Industry Report: How Marketers Are Using Social Media to Grow Their Business* [online]. [cit. 06-09-2015]. Dostupné na internete: <http://www.socialmediaexaminer.com/SocialMediaMarketingIndustryReport2014.pdf>
19. STERNE, J.(2010). *Měříme a optimalizujeme marketing na sociálních sítích*. Brno: Computer Press. ISBN 978-80-251-3340-8.
20. TAN, S. (2013). *Ecom Hell: How To Make Money In Ecommerce Without Getting Burned*. San Francisco: ECOM HELL. ISBN 9780615786872.
21. TING, I. H. - WU, H. J. - HO, T. H. (2012). *Mining and Analyzing Social Networks (Studies in ComputationalIntelligence)*.Berlin: Springer-Verlag. ISBN 978-3-642-26349-1.
22. TURNER, J.- SHAH, R. (2014). *How to Make Money withSocial Media: An nsider ´s Guide to Using New and Emerging Media to Grow Your Business*. New Jersey: Upper Saddle River. ISBN 978-0-13-388833-1.
23. ZELKOWITZ, M. (2009). *Advances in Computers: Social net working and the web*. Burlington: Academic Press. ISBN 978-0-12-374811-9.

Informácia o autoroch:

PhDr. PaedDr. Martina Ferencová, PhD. et PhD.
Univerzita Pavla Jozefa Šafárika v Košiciach
Fakulta verejnej správy, Katedra sociálnych štúdií
mferencov@gmail.com

Mgr. Lukáš Kakalejčík
Technická univerzita v Košiciach
Ekonomická fakulta, Katedra aplikovanej matematiky a hospodárskej informatiky
kakalejcik.lukas@gmail.com

EKONOMICKÉ A POLITICKÉ DETERMINANTY SOCIÁLNÍ PODPORY NA PŘÍKLADU PRVNÍ REPUBLIKY

ECONOMIC AND POLITICAL DETERMINANTS OF SOCIAL SUPPORT – EXAMPLE OF FIRST REPUBLIC

Čestmír Jarý – Pavlína Hejduková

Abstrakt

Hlavním cílem článku je vymezit základní ekonomické a politické determinanty sociální podpory na příkladu z historie, a to v nově vzniklém Československu. Nově vzniklý stát navazuje na již existující systém, který ale musel mimo jiné, zejména z důvodu dopadů končící "Velké války", projít transformací, jak na poli politickém, ekonomickém, tak sociálním. Z uvedených důvodů autoři museli poukázat na vývoj tohoto systému v Rakousko-Uhersku (dále jen R-U), aby mohli vysvětlit změny, které nastaly po roce 1918.

Klíčová slova: Ekonomické determinanty, Politické determinanty, Sociální podpora, Sociální napětí, Sociální politika, Československo, První republika, Rakousko-Uhersko, Systém.

Abstract

The main aim of this paper is to define the basic economic and political determinants of social support on an example from history, the newly established Czechoslovakia. The newly formed state continues on the existing system which had to undergo transformations, mainly due to ending the "Great War", in the political, economic and social field. For these reasons, the authors point out the development of the system in Austria-Hungary for explanation of the changes which have occurred since the 1918.

Key words: Economic Determinants, Political Determinants, Social Support, Social Tensions, Social Policy, Czechoslovakia, First Republic, Austria-Hungary, System.

JEL: E6, O20, N4, P00

ÚVOD

Ekonomické, politické a sociální aspekty jakéhokoliv státního uspořádání od sebe nelze oddělovat, což je uvedeno na příkladu z historie, a to období od konce roku 1918 po konec 20. let minulého století.

Období konce roku 1918 bylo pro celý svět převratné, protože končila "Velká válka". Na českou společnost tato skutečnost měla vliv zásadní, a to z důvodu, že se jednalo o období, kdy se na troskách Rakousko-Uherského mocnářství (dále R-U) konstituují nové státy a mezi nimi také Československá republika.

Prvotní nadšení a spontánnost všeho lidu z velkých politických změn postupně střídá skepse z nezměněných vztahů a stejných životních podmínek jako v době války a R-U. Objektivně vzato samotný vznik republiky nemůže okamžitě změnit sociální postavení člověka, které je dlouhodobě determinováno ekonomickými i politickými faktory.

Přesně stejná situace se objevuje i u čelných představitelů českého národa. Jestliže na počátku osamostatňovacího procesu je hlavním cílem převzít moc z rukou rakouské byrokracie, čím dál tím více se začínají prosazovat partikulární politické zájmy. Je pravdou, že stabilizujícím prvkem a zárukou pro budoucí vývoj společnosti byla osobnost T. G. Masaryka, ale i tak měl politický boj dopady na ekonomickou i sociální situaci. Nová vláda tedy musí řešit i národnostní

problémy, protože německá menšina se nestotožnila s poválečnými změnami, měla desintegrační tendence, které bylo třeba řešit i vojensky, což neřešilo, ale prohlubovalo ekonomické problémy.

Příspěvek se pokouší hledat základní ekonomické a politické determinanty sociální podpory v nově vzniklém Československu. Je patrné, že východiskem je rakousko-uherský systém, který bylo třeba upravit v souvislosti s nově vzniklými podmínkami, aby bylo možné pro formování sociální politiky Československé republiky.

1. CÍL A METODOLOGIE

Hlavním cílem předloženého článku je identifikace základních makroekonomických a politických determinantů sociální podpory v počátečním období První republiky. Příspěvek se zaměřuje zejména na naplnění těchto dílčích cílů:

- vymežit historické aspekty ekonomických, politických a sociálních souvislostí v R-U,
- analyzovat ekonomické, politické a sociální souvislosti nově vzniklého Československa v návaznosti na tyto aspekty v R-U,
- zhodnotit ekonomické a politické determinanty sociální podpory v Československu,
- shrnout shody a rozdíly v řešené problematice mezi uspořádáním R-U a tehdejšího Československa.

Metodologicky je práce zaměřena na nalezení hlavních makroekonomických a politických determinantů sociálních podpor v Československu. Příspěvek se opírá o tyto metody: rešerše historických odborných zdrojů, rešerše platných právních předpisů ve sledovaném časovém období.

2. HISTORICKÁ VÝCHODISKA PRO KONSTITUOVÁNÍ ČESKOSLOVENSKÉ REPUBLIKY

2.1 Předválečné období

Zásadní význam při konstituování první republiky měl stav válečné ekonomiky R-U. To nebylo v žádném případě připraveno na dlouhodobou válku světového typu. Samotný ekonomický vývoj v 2. polovině 19. století a na počátku 20. století ukázal, že ač R-U hospodářství postupuje vpřed, jeho tempo je nižší než u rivalů Velké Británie a Francie, ale i společníka Německa. Geocentrické postavení ve střední a jižní Evropě ani nevytvářelo větší tlak na zvýšení efektivnosti a růst ekonomického potenciálu. Situace u východního souseda Ruska byla ještě horší, neboť tam i po roce 1905 prakticky převládal feudální systém, a proto tam průmyslová výroba byla 13x nižší než v Německu (Faltus, Průcha, 2004, str. 47). Územní rozšíření směrem na Balkán nemělo významnější vliv na změnu chování ekonomických subjektů. Rozhodující faktor, a to je tlak konkurence ze zahraničí, byl eliminován velkým vnitřním trhem a výraznou protekcionistickou politikou státu. Druhý faktor, který způsobil relativní zaostalost R-U, bylo podstatně delší setrvání na principech feudálního systému, který byl překonán až po roce 1848 ale s tím, že způsob výkupu z poddanství ještě posílil ekonomický potenciál šlechty. (Průcha a kol., 1974, str. 31) Proto také kapitalistický rozmach netrval tak dlouho a nedošlo k přeměně ekonomické struktury z období průmyslové revoluce založené na rozhodujícím postavení lehkého průmyslu na moderní klasickou se stěžejní rolí strojírenství a hutnictví. To se ukazovalo jako rozhodující faktor pokroku v nejnávštějších státech. Odlišná ekonomická struktura v tomto období jednoznačně degradovala postavení R-U do role pouhého následovatele Německa.

R-U nemohlo ve svém ekonomickém a politickém postavení stejně jako ostatní mocnosti zůstat osamocené. Logickým vyústěním společných zájmů bylo spojenectví s Německem a Itálií garantované spojeneckými smlouvami a vznikem Trojspolku čili seskupení

centrálních mocností (Faltus, Průcha, 2004, str. 40). Již balkánské války odhalily problémy v armádě, ale i nedostatky v logistice. Rakouská byrokracie nebyla schopna dostatečně zanalyzovat danou situaci a reagovat na vzniklé impulzy. V druhé polovině 19. století došlo v R-U k prvním zákonným úpravám sociální podpory. Hlavním důvodem prvního právního ukotvení sociální podpory byly problémy u dělnické třídy způsobené změnami ve struktuře hospodářství. Do této doby nebyla vůbec řešena nemoc, stáří, mateřství či rodičovství. Mezi první zákony upravující sociální podporu patřily především říšský zákon č. 105/1863 ř. z., o právu domovském (dále domovský zákon) a zákon zemský č. 59/1868 č. z. Z., o opatrování chudých (dále chudinský zákon). Domovský zákon mimo jiné uvádí, že nejprve se o nemajetné mají starat rodiny, poté soukromé nadace, ústavy a různé spolky, které se zabývají opatrováním chudých, a teprve poté mají obce povinnost se o své chudé postarat (§ 22 zákona č. 105/1863 ř. z.). Chudinský zákon byl speciálním předpisem k domovskému zákonu a upravuje například, že obec se má starat o nemocné, nemohoucí a chudé děti.

2.2 Válečné období

Počátek 1. světové války vedl na straně centrálních mocností k mobilizaci 7,9 miliónu vojáků a v průběhu války měly k dispozici 22,9 milionu vojáků. Územní rozměry válečného konfliktu a technický pokrok ve zbrojní výrobě vedly k obrovské spotřebě válečného materiálu (Efmertová, 1998). Proto i začátek tohoto období byl provázen značnými ekonomickými a sociálními problémy. Zejména došlo k přetížení dopravních sítí, zvláště železnice, vojenskými transporty, mobilizace zase zásadním způsobem snížila množství kvalifikované pracovní síly, rodiny se ocitají bez hlavního živitele a z trhu velmi rychle mizí veškeré zboží (Průcha, 1974). Důsledkem byl výrazný pokles produkce, který trval až do zimy 1914.

R-U v rámci přechodu na systém válečné ekonomiky mělo výrazně ztíženou pozici proti ostatním státům, neboť muselo výrazně restrukturalizovat svoji ekonomiku. Muselo budovat rozsáhlé výrobní kapacity v již zmiňovaném těžkém průmyslu, hlavně v hutnictví, zbrojním a chemickém průmyslu a také přesouvat zdroje z oblasti lehkého průmyslu. Tento horečný proces ale s sebou přináší pokles efektivity výroby a chybí tlak na racionalitu rozhodování. Samozřejmý je také důsledek v poklesu životní úrovně obyvatelstva. Je vyhlášena pracovní povinnost a zároveň regulována spotřeba. Obyvatelstvo není na dlouhodobou válku připraveno ani materiálně ani psychicky. Taktéž propaganda vytváří dojem, že se jedná o lokální konflikt, který společnost již několikrát zažila. V okamžiku, kdy je jasné, že se jedná o úplně novou situaci, je pozdě na nějaké systematické řešení, např. v podobě předzásobení.

Samotný průběh války, lidské ztráty nahrazované dalšími odvody do armády, vysoká materiálová náročnost vojenských operací vedly k tomu, že potřeby zázemí byly čím dál méně naplňovány. Jestliže na počátku výroba rostla hlavně v preferovaných sektorech těžkého průmyslu a v lehkém došlo ke stagnaci, tak průběh směřoval k omezování zdrojů při výrobě spotřebního zboží a v zemědělství, až na konci války došlo prakticky k ekonomickému kolapsu, kdy nebylo možno zásobovat potravinami a běžným spotřebním zbožím ani frontu ani zázemí. „Zvláště tíživě se tato situace projevila v českých zemích, které nesly hlavní břemeno dodávek pro bojiště a zároveň musely zásobovat sebe i alpské země.“ (Efmertová, str. 138)

Situace obyvatelstva se během válečných let postupně výrazně zhoršovala. Přídělový systém nebyl schopen zajistit ani základní potraviny v dostatečném množství. Důsledkem toho byl pokles výkonu, vysoká míra nemocnosti, ale i psychická labilita. Sociální napětí rostlo a přelávalo se do podoby demonstrací a stávek proti režimu a válce. Násilné potlačování policií a armádou nebylo sto tento trend zvrátit, ale mohlo pouze krátkodobě omezit jeho projevy.

2.3 Důsledky války

Samotný vznik republiky nemohl okamžitě vyřešit problémy způsobené válečným obdobím, pouze došlo ke krátkodobému přesunutí pozornosti na národnostní otázky. Již na

počátku roku 1919 se však sociální napětí zostřuje a řešení sociálních problémů se dostává také do popředí. Důsledkem je např. uzákonění osmihodinové pracovní doby. (Průcha-Faltus, 1974, str. 182)

Ekonomické ukazatele, které by ilustrovaly danou situaci, jsou problematické, protože není dostatek podkladů ke konstrukci dnešních národohospodářských agregátů. Můžeme tedy chápat údaje jako kvalifikované odhady. „Jisté je, že reálné mzdy v poválečném roce oproti předválečnému roku 1913 prudce poklesly. Odhad ekonomů z roku 1961 – počítající s průměrným nárůstem nominální mzdy po skončení války na 370% mezd roku 1914 a maloobchodních cen 38 vybraných druhů zboží na 990%, dává výsledek reálné mzdy 37,4% roku 1913. Lidé mohli za tohoto stavu opravdu jen přežívat.“(Kárník, 2000, str. 52) Determinantou růstu cen je růst peněžní zásoby. Velikost peněžní zásoby v letech 1914 až 1918 zobrazuje Tab. 1.

Tab. 1: Velikost peněžní zásoby v letech 1914 – 1918 (v mld. K)

	1914	1915	1916	1917	1918
Velikost peněžní zásoby	3	7,1	10,8	17,7	35,5

Zdroj: vlastní zpracování na základě (Průcha, 1974)

Důsledkem výše uvedených skutečností je enormní růst cen, který je vidět na příkladu brambor, kdy kg brambor stál v roce 1913 6 haléřů a v roce 1918 1,2 koruny a došlo tedy k nárůstu o 1900%. Podobný nárůst cen lze pozorovat u vepřového masa, kdy v roce 1913 stálo 1,9 Kč za 1 kg a v roce 1918 46 Kč. Z pohledu absolutní výše ceny se tak prakticky stalo pro většinu obyvatelstva nedostupným (Vodra, 2012). Nemůžeme však opominout samotný absolutní pokles produkce potravin, který byl způsoben odlivem pracovních sil, opotřebováním zemědělských strojů a nástrojů, nedostatkem umělých hnojiv a nekvalitním osivem. Vykazovaný pokles produkce asi nebyl uváděných 40%, ale byl nižší, neboť část výroby končila na černém trhu za enormní ceny (Půlpán, 1993) a nepromítala se do statistik.

Nelze opominout ani vnější faktor, který postihl celou Evropu. Byla to pandemie tzv. španělské chřipky. Její síla a účinky byly výrazně zesíleny celkovou zdravotní oslabeností obyvatelstva. V Čechách se projevila na podzim roku 1918 a trvala až do roku 1919. Celkově v Evropě jí padlo za oběť kolem 25 milionů obyvatel, tedy více než byl počet padlých v 1. světové válce (Kárník, 2000).

Druhým faktorem radikalizace obyvatelstva není ale jen důsledek sociálního strádání, ale dalším výrazným prvkem je návrat vojáků z fronty a jejich následná demobilizace. Jejich touha po mírovém životě se dostává do rozporu s ekonomickou realitou. Za své peníze si nemohou nic koupit, mají bytové problémy, protože během války došlo k zastavení bytové výstavby, ale i k omezení údržby bytového fondu. Problémem je i nalézt práci. Výroba ještě v roce 1919 dále poklesla, neboť nebyl dostatek uhlí a nejsou potřebné suroviny. První, ale velmi drahé, dodávky potravin přichází z USA v únoru a podstatně významnější dávky surovin došly až na podzim (Průcha, 2004). Velmi rychle vystřídá nadšení z návratu a ze vzniku nové republiky rozčarování a skepse z ekonomické reality. Velikost nezaměstnanosti ilustruje Tab. 2.

Tab. 2: Počet nezaměstnaných v lednu až dubnu 1919

	Leden	Únor	Březen	Duben
Počet nezaměstnaných	228 000	267 000	256 000	200 000

Zdroj: vlastní zpracování na základě (Kárník, 2000)

Uvedená čísla (viz Tab. 2) však nevystihují ještě úplný popis reality, protože bylo nutné udržovat velkou armádu z důvodů probíhající války s Maďarskou republikou a zároveň nejsou dostupná data ze Slovenska.

Třetím faktorem, který působil na růst radikalizace obyvatelstva, byl vliv Velké říjnové socialistické revoluce. Informace, které jsou zprostředkovaně šířeny Evropou, hovoří o vládě lidu, o vítězství širokých mas, o spravedlivějším rozdělování ve společnosti. I když realita byla poměrně odlišná, tyto masy obyvatelstva v době omezených komunikačních možností nemohly racionálně posoudit. Jednoznačným argumentem pro ně bylo ukončení války na východní frontě na jaře 1918. Asi největší informační přínos měl návrat Československých legií z Ruska, ale ten probíhal až koncem roku 1919 a 1920.

Shrme-li dopady války do sociální oblasti, jednalo se zejména o velké množství rodin, které se ocitlo bez živitele, šířily se různé choroby, byl velký nedostatek potravin a lidé trpěli podvýživou, byl nízký počet pracovních míst a také bytů. To všechno vyhotilo v potřebu nejen nového politického a ekonomického systému, ale hlavně nového systému sociálního. (Duková, Duka, Kohoutová, 2013)

3. NOVÝ POLITICKÝ A EKONOMICKÝ SYSTÉM ČESKOSLOVENSKÉ REPUBLIKY

V rámci veřejných shromáždění a stávkového hnutí byla snaha o vyvlastňování továren, zabírání šlechtické a církevní půdy, rabování obchodů. Proto i některé ekonomické kroky vlády měly otupit ostří tohoto tlaku. Nostrifikace majetku, jejíž hlavním cílem mělo být přenesení sídel na československé území a hlavně posílení československých podnikatelských subjektů na úkor německých a rakouských, měla dát zdání, že český kapitál bude sociálně únosnější. Ale hlavní co mělo stabilizovat situaci na venkově, byl zákon o Pozemkové reformě. I v tomto případě šlo hlavně o omezení vlivu rakouského a německého subjektu. I když nebyl naplněn v celé své šíři, majetkové přesuny zpomalily proces sociální diferenciaci na vesnici a posílily střední zemědělskou vrstvu. (Faltus -Průcha, 2004, str. 53)

Města se potýkala s vlnou stávek, kde se prolínaly ekonomické ale i politické cíle. V roce 1920 proběhlo 590 větších stávek, které zasáhly 4080 firem. (Průcha a kol., 2004) Vrcholem byla prosincová generální stávka, která však skončila vítězstvím vlády nad odborovými ústřednami. V roce 1921 už tato vlna opadá. I když v omezené míře stávkové hnutí pokračuje, ale situace se obrací proti dělnickým vůdcům. Většina pracujících již má zájem na určité míře jistot dané pracovním poměrem ve fungujících firmách. Příčinou je postupná stabilizace ekonomiky, která přináší i postupné zlepšení životní úrovně obyvatelstva. Byl zrušen přidělový systém potravin, vytvořila se určitá rovnováha na trhu se spotřebním zbožím, přestaly zásadním způsobem růst ceny.

Eskalaci sociálního napětí však přináší další období let 1922 až 1923, které je spjato s první poválečnou krizí. (Faltus, Průcha, 2004, str. 54) Ta byla nutným důsledkem předchozího konjunkturálního oživení, které bylo postaveno na poválečném nedostatku, který stimuloval také neefektivní výrobu. Zároveň na naši ekonomiku dopadla krize u zahraničních obchodních partnerů. Svůj vliv má však i hospodářská politika, vedená snahou o posílení československé koruny vůči zahraničním měnám. Tento trend ještě více prohloubil tlak na efektivnost výroby, neboť firmy nemohly využívat kurzový polštář na zahraničních trzích. Tím se hodně firem dostává do odbytových potíží a dochází k hromadnému propouštění a růstu nezaměstnanosti, která dosahuje v roce 1923 15% oproti 5% v roce 1921. Následná racionalizace vede k opatrnému přijímání nových dělníků, ale zároveň k větší intenzitě práce. (Průcha a kol., 2004)

Na základě předložených faktů se můžeme pokusit odvodit faktory, které determinovaly sociální politiku a zákonodárství při vzniku a v první fázi vývoje Československé republiky. Je třeba upozornit, že vždy se jedná o soubor určitých skupin determinantů a tudíž tyto determinanty od sebe nelze oddělovat. Faktory pak lze shrnout následovně:

1. vnější ekonomické faktory – souvisí s všeobecným ekonomickým rozvojem, který na přelomu 19. a 20. století zapříčinil vznik světového hospodářství a propojenost národních ekonomik,

2. vnější politické faktory – průběh 1. světové války a s ní související přechod na státem řízenou ekonomiku zabrzdil předchozí trendy v sociální politice,
3. vnitřní ekonomické faktory – R-U disponovalo významně omezeným množstvím zdrojů a bylo závislé na dovozu, který v době války nebyl možný a poválečný rozpad komplikoval zahraniční obchod nově vzniklé republiky. Tím došlo k razantnímu snížení životní úrovně,
4. vnitřní politické faktory – podstatně delší přetrvávání feudálního systému a tím i pozdější formování demokratických principů ve společnosti a vše ještě zesíleno národnostním roztržštěním.

4. NOVÝ SYSTÉM SOCIÁLNÍ PODPORY ČESKOSLOVENSKÉ REPUBLIKY

Po roce 1918 dochází k významným změnám v oblasti sociální podpory, jakožto reakce na změny v politickém systému a ekonomických důsledků 1. sv. války. Chudinská péče navazuje na stav z konce 19. století, přicházejí však zcela nové legislativní vymezení této problematiky a dále v souvislosti s přijetím Československé ústavy v roce 1920, vzniká zcela nový přístup k manželství, rodině a mateřství (Československá ústava, článek 126, 1920). Nově se také definují pojmy jako sociální politika, společenská efektivnost, nivelizační politika atd. (Macek, 1923, Engliš, 1921)

Důležité úpravy zákonodárství a celé sociální politiky za první republiky lze shrnout do těchto dílčích podsystemů: péče o válečné poškozence, chudinská péče, nemocenské, starobní a invalidní pojištění, podpora v nezaměstnanosti. Neblahé následky "Velké války" dopadly velmi citlivě zejména na rodiny. Důvodem byla skutečnost, že muž, jakožto jediný živitel rodiny v případě ztráty své zdravotní způsobilosti, vystavil celou rodinu sociálnímu ohrožení a snížení kvality života a životního minima. Zpočátku vycházela legislativně úprava péče o válečné poškozence z R-U, avšak bylo to vzhledem k popsaným skutečnostem v předchozích kapitolách nedostačující, proto bylo třeba ukotvit tuto problematiku v nových právních předpisech: v únoru roku 1920 byl přijat zákon č. 142/1920 Sb. o požitcích válečných poškozenců. Jedna z nejdůležitějších právních úprav se týkala důchodů: „Invalidovi přísluší příplatek 10% k základnímu důchodu za každé nezaopatřené dítě do 16 let, pokud invalida pečuje o jeho výživu. Jde-li o dítě, které pro chorobu duševní nebo tělesnou není schopno se živiti, přísluší tento příplatek i přes 16. rok, nejdéle však do 21 let. Provdání dcery jest považovati za zaopatření její.“ (§ 10 zákona č. 142/1920 Sb. o požitcích válečných poškozenců) Plný invalidní důchod byl stanoven na 1800 Kčs za rok, příplatek by tedy v tomto případě činil 180 Kčs ročně. Definován byl i nárok na sirotčí důchod, na který mělo nárok nezaopatřené dítě zpravidla do věku 16 let, a výše tohoto důchodu činila 300 Kčs ročně. Dítě oboustranně osiřelé mělo nárok na důchod o 50 % vyšší. (zákon č. 142/1920 Sb.)

Další podstatnou částí sociální podpory byla chudinská péče, kterou se rozumí ve všeobecné rovině péče o ty, kteří nemají a nemohou si opatřit prostředky k výživě ani vlastní práci, ani od osob povinných k jejich zaopatření, ani nemají nároku na jiné zaopatření. (Nečas, 1938) Vnímání péče o chudé zůstalo stejně vymezeno jako za R-U odpovědnost o zajištění chudých nesla obec, která poskytovala chudým peněžitá i nepeněžitá plnění. Zejména se jednalo o děti chudých a jejich zajištění v případě výživy a výchovy. (Fiala, 2012) Sociální pojištění obsahovalo pojištění nemocenské, invalidní a starobní. Z počátku se vycházelo z úpravy R-U, avšak obdobně jako jiné podsystemy sociální podpory se nejevilo pro stávající situaci ve společnosti vhodné (dřívější úprava byla více méně zaměřena na dělníky, avšak zde bylo třeba řešit širší sociální problémy a události). První návrh na změnu této problematiky byl podán již v roce 1920, avšak nebyl přijat. Nový zákon č. 221/1924 Sb. o pojištění zaměstnanců pro případ nemoci, invalidity a stáří nakonec po velkých diskuzích a úpravách vstoupil v účinnost až 1. července 1926 a byl nejvýznamnějším právním předpisem upravujícím oblast sociálního zabezpečení za období první republiky. „Přijetí tohoto zákona přispělo nejen k řešení některých naléhavých sociálních problémů, ale i k posílení demokratického vývoje v Československu. Byl totiž součástí politiky reform, která se ukázala jako velmi prozíravá

zejména s ohledem na budoucí politický vývoj sousedních zemích, který byl velmi negativně ovlivněn nástupem nacismu počátkem 30. let v Německu." (Tröster, 2010, s. 31-32) Nemocenské pojištění bylo spravováno jednotlivými soukromými pojišťovnami, (Deyl, 1985). Starobní a invalidní pojištění prováděla Ústřední sociální pojišťovna se sídlem v Praze. (Fiala, 2012) Dle zákona č. 221/1924 Sb., o pojištění zaměstnanců pro případ nemoci, invalidity a stáří je zřejmé, že se vyplácely dávky dle rodinného stavu a byly více podporovány rodiny s dětmi. Mezi základní dávky nemocenského pojištění patřily příspěvek na kojení, peněžité pomoci v mateřství, nemocenské a pohřebné. Mezi další dávky uváděné v zákoně č. 221/1924 Sb. patřily kromě starobních a invalidních důchodů také odbytné (v případě úmrtí pojištěnce dříve, než byla čekací doba) a výchovný příspěvek (nárok měl invalidní či starobní důchodce starající se o dítě mladší 17 let). „Československý stát byl po světové válce postaven před závažné úkoly, jež se vyvinuly návratem mobilizovaných mužů z vojenských služeb, převáděním výroby do mírových poměrů, valutovými nesnázemi a všeobecnou hospodářskou vyčerpaností." (Nečas, 1938, str. 40.). Vše výše uvedené zvyšovalo nezaměstnanost značnou měrou. Na problematiku nezaměstnanosti nebylo R-U vůbec připraveno, zcela chyběl právní předpis, který by řešil podporu v této oblasti. Nová legislativa v oblasti sociálních transferů v oblasti politiky zaměstnanosti přišla až s rokem 1921, kdy byl přijat zákon č. 322/1921 Sb. o podpoře nezaměstnaných. Zákon stanovil, kdo má na podporu nárok, její výši, způsob a dobu přidělování. Další významná změna v podpoře nezaměstnanosti nastala v roce 1925, kdy na základě zákona č. 267/1921 Sb. o státním příspěvku k podpoře nezaměstnaných vstoupil v účinnost tzv. Gentský systém. Gentský systém spočíval v dobrovolném pojištění proti riziku nezaměstnanosti, kterým se pojišťovali dělníci u svých odborových organizací. Stát jim k vyplácené dávce přidával určitý příspěvek. (Kotous a kol., 2003) Přestože měl daný systém mnoho nevýhod (dobrovolnost, spousta nepojištěných, zabezpečení pouze odborově organizovaných zaměstnanců aj.), byl to první ucelený systém určený k řešení situace nezaměstnaných. Jak bylo uvedeno, jelikož si velké množství obyvatel neuvědomilo riziko ztráty zaměstnání a dobrovolně se nepřipojilo, v případě nezaměstnanosti bylo třeba financovat tyto občany dávkami chudinské podpory. Důležité v této době bylo jméno T. G. Masaryka, který svými dary podporoval zejména děti nezaměstnaných. Jjmenovat lze například mléčné akce pro děti. (Nečas, 1938)

SHRNUTÍ

Sociální systém prošel od dob R-U změnami, které byly vynuceny novými sociálními podmínkami, které souvisely s důsledky 1. sv. války a následnou radikalizací obyvatelstva. Jeho základní atributy ale pocházejí z původního předválečného systému. Následný vývoj, který již není obsahem tohoto článku, je však již spjat s přijímáním zkušeností z fungování sociálního systému v západních demokraciích. V každém případě vzrostla role státu v ochraně člověka před životními nejistotami, ale její úroveň však byla menší než ve srovnatelných ekonomikách. Pořád značnou část vzniklých problémů řešila charita, municipální sféra a odbory. To však omezoval nedostatek prostředků a selektivní přístup.

Období první republiky věnuje v porovnání s obdobím Rakouska-Uherska nesrovnatelně větší prostor z hlediska sociální podpory rodinám s dětmi, které staví pod zvláštní ochranu zákona. (Fiala, 2012) Vzniká velké množství nových právních předpisů, některé však svým obsahem téměř odpovídají rakousko-uherským právním normám (například chudinský zákon). Zcela odlišný je přístup k sociální politice, a to zejména díky dodnes uznávaným odborníkům na sociální politiku a národní hospodářství – prof. Mackovi a prof. Englišovi. Prof. Macek spatřoval zásadní roli v sociální politice ve spokojenosti s podmínkami v zaměstnání (Macek, 1923) a prof. Engliš poukazoval na skutečnost, že sociální politika by neměla spočívat v milosrdenství, ale ve spravedlnosti a společenské účelnosti (Engliš, 1921).

Sociální politika a problematika sociálních podpor sice doznala za období Československa značných významných změn, avšak stále zejména rodinná politika byla spíše

roztříštěnou a příliš se jako odvětví sociální politiky nevyprofilovala (Fiala, 2012). Nedostatky systému se poté projevily v období dlouhotrvající hospodářské krize, kdy si vláda uvědomovala potřebu systematickosti v oblasti sociálních podpor a na straně druhé zavedení povinných příspěvků na úhradu těchto transferů.

Reference:

1. DEYL, Z. (1985). Sociální vývoj Československa 1918-1938. 1. vyd. Praha: Academia.
2. DUKOVÁ, I. – DUKA, M. – KOHOUTOVÁ, I. (2011). Sociální politika. Praha: Grada. ISBN 978-80-247-3880-2.
3. EFMERTOVIÁ, M. (1998). České země v letech 1848-1918. Praha: Libri. ISBN 80-85983-478.
4. ENGLIŠ, K. (1921). Sociální politika. 2. vyd. Praha: F. Topič.
5. FALTUS, J. – PRŮCHA, V. (2004). Všeobecné hospodářské dějiny 19. a 20. století. Praha: Oeconomica. ISBN 80-245-0499-5.
6. FIALA, M. (2012). Historický vývoj sociální podpory rodin s dětmi a systému státní sociální podpory. (Bakalářská práce). Plzeň: Fakulta ekonomická ZČU v Plzni.
7. KÁRNIK, Z. (2000). České země v éře První republiky (1918-1938) díl první: Vznik, budování a zlatá léta republiky (1918-1929) Praha: Libri. ISBN 80-7277-027-6.
8. KOTOUS, J. – MUNKOVÁ, G. – PEŘINA, P. (2003). Úvod do sociální politiky. 3. vyd. Praha: Vodnář. ISBN 80-85889-50-1.
9. MACEK, J. (1923). Co je sociální politika? Sociální revue. Dostupný také z WWW: <http://ciks.vse.cz/Edice/Macek/socialnipolitika.aspx?autoredirect=asp>
10. NEČAS, J. (1938). 20 let sociální péče v Československé republice. 1. vyd. Praha: Ministerstvo sociální péče, 1938.
11. PRŮCHA, V. a kol. (1974) Hospodářské dějiny Československa v 19. a 20. století. Praha: Svoboda.
12. PRŮCHA, V. a kol. (2004). Hospodářské a sociální dějiny Československa 1918-1992 I. díl období 1918-1948. Brno: Doplněk ISBN 80-7239-147-X.
13. PŮLPÁN, K. (1993). Nástin českých a československých hospodářských dějin do roku 1990. II. díl Praha: Univerzita Karlova ISBN 80-7066-786-9.
14. TRÖSTER, P. (2005). Právo sociálního zabezpečení. 3. aktualiz. a dopl. vyd. Praha: C. H. Beck. C. H. Beck. ISBN 80-717-9856-8.
15. VONDRA, R. (2000). Peníze v moderních českých dějinách Praha: Academia ISBN 978-80-200-2130-7.
16. Zákon č. 105/1863 ř. z., o právu domovském
17. Zákon č. 142/1920 Sb., o požitcích válečných poškozců
18. Zákon č. 221/1924 Sb., o pojištění zaměstnanců pro případ nemoci, invalidity a stáří
19. Zákon č. 267/1921 Sb., o státním příspěvku k podpoře nezaměstnaných
20. Zákon č. 322/1921 Sb., o podpoře nezaměstnaných
21. Zákon zemský č. 59/1868 č. z. z., o opatrování chudých

Informace o autorech:

PhDr. Čestmír Jarý
ZČU v Plzni
Fakulta ekonomická, Katedra ekonomie a kvantitativních metod
jary@kem.zcu.cz

Ing. Pavlína Hejduková, Ph.D.
ZČU v Plzni
Fakulta ekonomická, Katedra ekonomiky a financí
pahejdu@kfu.zcu.cz

ANALÝZA MOTÍVU VÝKONU A SOCIÁLNEJ INTELIGENCIE VO VYBRANÝCH PRACOVNÝCH OBLASTIACH

ANALYSIS OF NEED FOR ACHIEVEMENT AND SOCIAL INTELLIGENCE IN SELECTED WORKING AREAS

Tatiana Lorincová - Anna Lelková

Abstrakt

Predložený článok rozoberá tému motivačných faktorov zamestnancov v pracovnom procese a s nimi nadväzujúce charakteristiky akými je aj sociálna inteligencia. Cieľom výskumnej štúdie je analýza motívu výkonu ako súčasti výkonovej motivácie vo vybraných pracovných oblastiach a následná komparácia motívu výkonu a sociálnej inteligencie u zamestnancov v období mladšej a strednej dospelosti. Hypotézy sú overované prostredníctvom Dotazníka motivácie výkonu a metodiky MESI. Výskumné výsledky nepreukazujú existenciu rozdielov v úrovni motívu výkonu vo vybraných pracovných oblastiach a tiež existenciu štatisticky významných rozdielov v úrovni motívu výkonu a sociálnej inteligencie medzi zamestnancami v oblasti mladšej a strednej dospelosti.

Kľúčové slová: výkonová motivácia, motív výkonu, sociálna inteligencia, pracovná oblasť

Abstract

The presented article discusses the topic of employee's motivation factors at work and their follow-up characteristics such as social intelligence. The aim of the research study is to analyze the need for achievement as a part of achievement motivation in selected areas of work and the comparison of need for achievement and social intelligence among employees in younger and middle adulthood. Hypotheses are verified through Questionnaire of Achievement Motivation and methodic MESI. The research results show, that there were found no differences in levels of need for achievement in selected areas of work, and also absence of statistically significant differences in the level of need for achievement and social intelligence among employees in younger and middle adulthood.

Key words: achievement motivation, need for achievement, social intelligence, working area

ÚVOD

Vnímanie motívu výkonu ako systému fungovania organizácie za účelom dosahovania jej cieľov je v dnešnej dobe rozdelené na prácu s ľuďmi a prostredníctvom ľudí, pretože ľudia sú najdôležitejším článkom v organizácii. Stretávame sa so situáciami, kedy aj po vytvorení všetkých formálnych, materiálnych a personálnych predpokladov pre fungovanie podniku jeho výkonnosť nedosahuje želanú úroveň. Z tohto hľadiska je odborná štúdia venovaná motívu výkonu ako súčasti výkonovej motivácie a sociálnej inteligencii, ktorá je nevyhnutným článkom vo fungujúcich medziľudských vzťahoch. Cieľom štúdie je komparácia motívu výkonu vo vybraných pracovných oblastiach a taktiež aj samotné porovnanie motívu výkonu a úrovne sociálnej inteligencie vzhľadom na vývinové obdobie zamestnancov.

1. TEORETICKÉ VÝCHODISKÁ

Značnú časť svojej existencie prežíva väčšina zamestnancov v rámci organizácií, pod ich vplyvom, či vo vzájomnej interakcii. Často sú určené žiaduce spôsoby pracovného správania

a pod. Špecifickou úrovňou technológie, pracovných podmienok, prevládajúcou sociálnou klímou a radom cieľavedomých aktivít organizácia ovplyvňuje postoje zamestnancov, ich pracovnú ochotu, výkonnosť a spokojnosť (Výrost&Slaměník, 1998).

Podľa Čepelovej (2005) motivácia ako proces aktivizuje zamestnanca na vykonávanie jemu určených činností s úmyslom dosiahnuť vytýčené ciele. Bedrnová a Nový (2001) uvádzajú, že motívy alebo samotná činnosť zamestnanca orientujú, aktivizujú a vzbudenú aktivitu udržujú. Výkon zamestnanca ovplyvňujú najmä také vnútorné pohnútky, ktoré súvisia s vysokou úrovňou jeho vnútornej ašpirácie. Ašpirácia svojím pôsobením pridáva k motivácii zamestnanca určité presvedčenie, že úloha je pre neho reálne dosiahnuteľná.

V rámci motívu výkonu je potrebné bližšie priblížiť aj pojem, ktorý je úzko spätý so životom zamestnancov v rôznych pracovných oblastiach. Pojem sociálna inteligencia zahŕňa konštrukt, pod ktorý patrí vnímavosť pre vnútorné stavy a nálady iných. Ide o všeobecnú schopnosť zaoberať sa inými ľuďmi, rozvíjať poznatky o sociálnych normách a sociálnom živote, schopnosť orientovať sa v sociálnych situáciách, využívať sociálne techniky, ktoré umožňujú manipulovať, jednať s druhými a taktiež tu hovoríme aj o sociálnej adaptácii. (Birknerová-Frankovský, 2011)

Sociálna inteligencia je jednou z foriem personálnej inteligencie, ktorá smeruje von, k iným ľuďom. Ide o schopnosť rozumieť ľuďom a teda aj schopnosť porozumieť motivácii iných. Celkové pracovné prostredie, vzájomné interakcie a ich kvalita vytvárajú dôležité podklady pre vytváranie správneho motívu k výkonu a rozvoja sociálnej inteligencie.

Robbins a Coulter (2004) predpokladajú, že k dosiahnutiu vytýčených cieľov podniku sú potrebné tri prvky, a to úsilie, cieľ organizácie a potreby. Úsilie predstavuje mieru intenzity alebo vnútornej sily. Motivovaný a sociálne inteligentný zamestnanec pracuje intenzívne, s rozvahou a spoľahlivo. Vysoká úroveň však nevedie k vysokej výkonnosti, ak je zameraná iným smerom, ako sú ciele podniku. Preto je dôležité vedieť, že kvalita práce je rovnako dôležitá ako jeho intenzita. Motív výkonu a sociálna inteligencia u zamestnancov sú vo svojej podstate procesy uspokojovania potrieb a spokojnosti na pracovisku a vzhľadom k týmto charakteristikám je dôležité venovať pozornosť práve tejto problematike, ktorá ovplyvňuje činnosť zamestnancov v organizácii.

2. VÝSKUMNÉ CIELE A HYPOTÉZY

Prvým cieľom výskumnej štúdie je analýza motívu výkonu ako súčasť výkonovej motivácie vo vybraných pracovných oblastiach, ktoré boli vybrané s ohľadom na rôznorodú náplň práce skúmaných zamestnancov.

Druhým výskumným cieľom je komparácia motívu výkonu a sociálnej inteligencie u zamestnancov vo veku 35,99 a menej rokov a zamestnancov vo veku 36 a viac rokov. Zamestnanci boli rozdelení do dvoch skupín, konkrétne prvú skupinu tvorili zamestnanci vo veku 35,99 a menej rokov (v období mladšej dospelosti) a druhú skupinu zamestnanci vo veku 36 a viac rokov (v období strednej dospelosti) z dôvodu komparácie zamestnancov v období mladšej a strednej dospelosti podľa vývinového delenia (Vágnerová, 2000).

Na základe teoretických východísk boli formulované jednotlivé výskumné hypotézy.

1. Predpokladáme existenciu štatisticky významných rozdielov medzi zamestnancami administratívy, školstva a výroby v úrovni motívu výkonu v prospech zamestnancov v administratíve.

2. Predpokladáme štatisticky významné rozdiely v úrovni motívu výkonu medzi zamestnancami vo veku 35,99 a menej rokov (v období mladšej dospelosti) a zamestnancami vo veku 36 a viac rokov (v období strednej dospelosti).

3. Predpokladáme štatisticky významné rozdiely v úrovni sociálnej inteligencie medzi zamestnancami do 35 rokov a zamestnancami nad 36 rokov v prospech zamestnancov do 35 rokov.

3. METÓDY ZBERU ÚDAJOV

Pre výskumné účely boli použité dve metodiky, konkrétne Dotazník motivácie výkonu, ktorý zisťoval úroveň motívu výkonu a metodika MESI, ktorá merala sociálnu inteligenciu.

Dotazník motivácie výkonu

Dotazník motivácie výkonu od autorov Pardel, Maršalová a Hrabovská (1992) pozostáva z troch podškál (škála motívu výkonu, škála anxiózy podporujúcej výkon a škála anxiózy brzdiacej výkon).

Na výskumné účely bola použitá škála motívu výkonu, ktorá pozostáva z 24 položiek, pričom respondent odpovedá na šesťstupňovej bodovej škále od hodnoty 1- „úplne pre mňa neplatí“ po hodnotu- 6 „úplne pre mňa platí“.

Škála motívu výkonu zachytáva úroveň aspirácie, úsilie o vysoký spoločenský status a časovú orientáciu do budúcnosti s Cronbach ´salpha: 0,88.

MESI

Prezentovaná metodika MESI pre zisťovanie sociálnej inteligencie na báze psychometrického prístupu je vývojovým pokračovaním metodiky EMESI (Frankovský&Birknerová, 2011), ktorá bola inšpirovaná metodikou PESI ktorú vyvinuli autori Kaukiainen a kol. Táto metodika zisťovala mieru vnímania sociálnej inteligencie ako výkonovej charakteristiky. Obsahuje 10 položiek a jej vnútorná konzistencia (Cronbach ´salpha=0,90). Metodika MESI obsahuje 21 položiek, ktoré sú posudzované na 5 – bodovej škále (0 – nikdy, 4 – veľmi často). Faktorovou analýzou (PrincipalComponentAnalysis s Varimax rotáciou) boli vyextrahované 3 faktory sociálnej inteligencie, ktoré Frankovský a Birknerová (2011) pomenovali:

- **Manipulácia:** Ľudia, ktorí vyššie skórujú v tomto faktore sú schopní presvedčiť iných, aby spravili to, čo od nich potrebujú. Vedia ich využiť vo svoj prospech a presvedčiť ich, aby stáli na ich strane. Využívajú na to aj klamstvá pre vlastný úžitok. Cronbach ´salpha: 0,85.
- **Empatia:** Vyššie skórujúci jedinci v tomto faktore vedia rozpoznať zámery, pocity a slabosti iných ľudí. Dokážu sa prispôbiť novým ľuďom, odhadnúť ich prania a zároveň sú schopní tieto prania splniť. Cronbach ´salpha: 0,78.
- **Sociálna iritabilita:** Osoby, ktorých charakterizuje vyššie skóre v tomto faktore, znervózňuje kontakt s inými ľuďmi. Pocity iných ich vyvádzajú z miery, prispôbenie iným ľuďom im robí problémy. Slabé stránky a želania iných ich rozptyľujú. Znervózňujú ich ľudia, ktorí sú ochotní urobiť pre nich čokoľvek. Cronbach ´s alpha: 0,72.

Výskumná vzorka

Výskumnú vzorku tvorilo 79 respondentov, konkrétne 21 zamestnancov z administratívy, 37 zamestnancov zo školstva a 21 zamestnancov z výroby v Prešovskom kraji. Výskumnú vzorku tvořilo 44 žien a 35 mužov vo veku od 34 do 53 rokov (priemerný vek respondentov bol 36,46 so štandardnou odchýlkou 7,59).

4. VÝSKUMNÉ VÝSLEDKY

Výskumné výsledky boli vyextrahované prostredníctvom štatistického softvéru SPSS 17, pričom sme použili metódu parametrickej štatistiky, konkrétne t-testy pre dva nezávislé výbery a metódu neparametrickej štatistiky Kruskal-Wallisov test ako náhradu za jednovchodovú Analýzu rozptylu. Výskumné výsledky sú prezentované v prehľadných tabuľkách s popisom, pričom výskumné údaje v tab. 1 boli získané prostredníctvom Dotazníka motivácie výkonu, konkrétne bola použitá podškála motívu výkonu.

Tab. 1 Deskriptívne údaje výskumnej vzorky vzhľadom na motív výkonu ako súčasti výkonovej motivácie

Závislá premenná	Nezávislá premenná	N	Priemer	Štandardná odchýlka
Motív výkonu	Administratíva	21	3,94	0,53
	Školstvo	37	3,92	0,50
	Výroba	21	3,93	0,54

Zdroj: vlastné spracovanie

V úvode výsledkovej časti uvádzame popis výskumnej vzorky respondentov. Z administratívy bolo na výskumné účely vybraných 21 zamestnancov, pričom zamestnanci dosiahli priemerné skóre v úrovni motívu výkonu 3,94, čo predstavuje strednú úroveň motívu výkonu. Zamestnanci zo školstva dosiahli priemernú úroveň motívu výkonu, konkrétne to bola hodnota 3,92, pričom bolo posudzovaných 37 zamestnancov. Zamestnanci vo výrobe dosiahli strednú úroveň motívu výkonu, konkrétne to bola hodnota 3,93 a posudzovaných bolo 21 zamestnancov.

Tab. 2 Komparácia rozdielov v úrovni motívu výkonu vo vybraných pracovných oblastiach

Závislá premenná	Nezávislá premenná	Priemerné poradie	KW	p
Motív výkonu	Administratíva	40,69	0,11	0,94
	Školstvo	39,09		
	Výroba	40,90		

Zdroj: vlastné spracovanie

Analýza výskumných výsledkov medzi vybranými pracovnými oblasťami nepreukázala existenciu štatisticky významných rozdielov, pričom bola použitá neparametrická náhrada jednovchodovej Analýzy rozptylu, konkrétne Kruskal-Wallisov test. Na základe tab. 2 nie je možné potvrdiť existenciu štatisticky významných rozdielov medzi zamestnancami v administratíve, zamestnancami v školstve a zamestnancami vo výrobe v úrovni motívu výkonu. Komparácia priemerných poradí nepreukázala štatistickú významnosť, konkrétne $p=0,94$ a $KW=0,11$. Na základe výskumných výsledkov je možné konštatovať, že hypotéza

č. 1 nebola potvrdená a neboli potvrdené rozdiely v úrovni motívu výkonu medzi zamestnancami v administratíve, v školstve a vo výrobe.

Tab. 3 Štatistická významnosť rozdielov v motíve výkonu a v úrovni sociálnej inteligencie vzhľadom na vek, vývinové obdobie zamestnancov

	Vek	N	Priemer	Štandardná odchýlka	t	Stupne voľnosť i	p
Motív výkonu	35,99 menej	37	3,89	0,41	-0,68	77	0,50
	36 a viac	42	3,97	0,64			
Sociálna inteligencia	35,99 menej	37	3,08	1,01	-1,15	73,67	0,25
	36 a viac	42	3,33	0,93			

Zdroj: vlastné spracovanie

Na základe tab. 3 nebola preukázaná existencia štatisticky významných rozdielov medzi zamestnancami do 35 rokov a zamestnancami nad 36 rokov v úrovni motívu výkonu a v úrovni sociálnej inteligencie. Konkrétne v úrovni motívu výkonu bola $p=0,50$ a $t=-0,68$, v prípade úrovne sociálnej inteligencie bola $p=0,25$ a $t=-1,15$. Na základe získaných výsledkov je možné konštatovať, že nebola preukázaná platnosť hypotéz č. 2 a č. 3. Zamestnanci v období mladšej dospelosti sa nelíšia od zamestnancov v období strednej dospelosti v úrovni motívu výkonu a v úrovni sociálnej inteligencie.

5. DISKUSIA

Komparácia zamestnancov v jednotlivých pracovných oblastiach nepreukázala existenciu štatisticky významných rozdielov v úrovni motívu výkonu ako súčasti výkonovej motivácie. Sojka (2009) uvádza, že vysoko úspešní ľudia dávajú prednosť vytyčovaniu svojich vlastných cieľov výkonu. Rozdielna úroveň potreby úspechu má významný vplyv na výkon. (Sojka, 2009) Z výskumných výsledkov vyplýva, že nami vybraní zamestnanci v administratíve, v školstve a vo výrobe dosahujú rovnakú úroveň motívu výkonu, ktorý je súčasťou výkonovej motivácie vo vzťahu k ich pracovnej činnosti. Na základe získaných výsledkov nie je možné preukázať, či dosahujú vysokú úroveň snahy dosiahnuť úspech alebo vysokú úroveň strachu zo zlyhania, výskumné zistenia nepotvrdzujú existenciu rozdielov v motíve výkonu, ktorého súčasťou sú aj tieto dve zložky.

Porovnaniami vybraných zamestnancov vo veku do 35 rokov a zamestnancov vo veku nad 36 rokov nepreukázala existenciu štatisticky významných rozdielov v úrovni motívu výkonu ako súčasti výkonovej motivácie a v úrovni sociálnej inteligencie. Ambedakar (2012) uvádza, že motívy pre výkon sa pohybujú od biologických potrieb cez uspokojenie kreatívnych túžob až po potrebu dosiahnuť úspech v otázkach konkurencie s druhými ľuďmi.

Z tohto dôvodu sme predpokladali, že práve mladší zamestnanci preukážu vyššiu úroveň motívu výkonu ako zamestnanci vo veku nad 36, ktorý sa týka snahy uspieť a byť lepší ako ostatní zamestnanci v pracovnom kolektíve. Prvky úspechu, štandardov perfektnosti, súperenia a hodnotného správania sú prvky, ktoré sú v úzkom vzťahu s motívom výkonu. (Knowles, 1969) Tieto kritéria neboli potvrdené vzhľadom na samotnú komparáciu zamestnancov, ktorá nepreukázala existenciu rozdielov v úrovni motívu výkonu a v úrovni sociálnej inteligencie. Tento jav môže byť spôsobený aj zníženou potrebou dosiahnutia

úspechu v jednotlivých vekových skupinách zamestnancov vzhľadom na latentné premenné v pracovnej činnosti.

ZÁVER

Komparácia zamestnancov v jednotlivých pracovných oblastiach nepreukázala existenciu štatisticky významných rozdielov v úrovni motívu výkonu. Ani porovnanie zamestnancov v období mladšej a strednej dospelosti nepreukázalo existenciu štatisticky významných rozdielov vzhľadom na úroveň motívu výkonu a úroveň sociálnej inteligencie.

Na základe čiastkových výskumných výsledkov je možné konštatovať, že motív výkonu je homogénnym ukazovateľom výkonovej motivácie vzhľadom na pracovnú oblasť a vek zamestnanca. Skúmaná sociálna inteligencia je kompetenciou, ktorá je potrebná na realizáciu pracovnej činnosti v každodennom pracovnom kontakte a jej rovnaká úroveň vo vybraných pracovných oblastiach súvisí so schopnosťou umenia medziľudských vzťahov.

Referencie:

1. AMBEDAKAR, V. (2012). Achievement motivation and achievement in english of higher secondary students. *Golden Research Thoughts*. 6 (2), 1-5.
2. BEDRNOVÁ, E. – NOVÝ, I. (2001). *Moc, vliv, autorita*. Praha: Management Press. ISBN 80-7261-053-8.
3. BIRKNEROVÁ, Z. – FRANKOVSKÝ, M. (2011). Možnosti zisťovania sociálnej inteligencie ako výkonovej komponenty. *Sociální procesy a osobnost. Conference Proceedings, 2011*. Brno: Tribun EU, 30-34.
4. BROOKS, I. (2003). *Firemní kultúra*. 1. vyd. Brno: Computer Press. ISBN 80-7226-763-
5. ČEPELOVÁ, A. (2005). *Základy manažmentu*. Bratislava: EKONÓM. ISBN 80-225-1952-9.
6. KNOWLES, G. (1969), The achievement motive and education. *Educational Leadership*. 27 (3), 311-317
7. LIOU, K.T – SYLVIA, R.D. – BRUNK G. (1990). *Human Relations*, 43 (3), 77-86.
8. PARDEL, T. – MARŠALOVÁ, L. – HRABOVSKÁ, A. (1983) *Dotazník motivácie výkonu*. Bratislava: Psychodiagnostika a.s.
9. OWEN, J. (2006). *Tři pilíře úspěšného manažera*. Praha: GradaPublishing. ISBN 978-80-247-2400-3
10. ROBBINS, P - COULTER, M. (2004). *Management*. 1. vyd. Praha: GradaPublishing. ISBN 80-247-0495-1.
11. SOJKA, L. (2009). *Základy manažmentu*. 1. vyd. Prešov: Fakulta manažmentu, Prešovská univerzita. ISBN 978-80-8068-593-5.
12. ŠTIKAR, J. a kol. (2003). *Psychologie ve světě práce*. Praha: Karolinum. ISBN 80-246-0448-5.
13. VÁGNEROVÁ, M. (2000). *Vývojová psychologie*. Praha: Portál. ISBN 978-80-246-2209-5.
14. VÝROST J. – SLAMĚNÍK I. (1998). *Aplikovaná sociální psychologie I*. Praha: Portál. ISBN 80-7178-269-6

Informácie o autoroch:

PhDr. Tatiana Lorincová, PhD. - PhDr. Anna Lelková
Prešovská univerzita v Prešove
Fakulta manažmentu, Katedra manažérskej psychológie
tatiana.lorincova@unipo.sk, anna.lelkova@unipo.sk

VÝVOJ UPLATŇOVANIA SPOTREBNÝCH DANÍ NA ÚZEMÍ SLOVENSKEJ REPUBLIKY

DEVELOPMENT OF APPLICATION OF EXCISE DUTIES IN THE SLOVAK REPUBLIC

Juraj Válek

Abstrakt

Pravidlá výberu selektívnych daní v Slovenskej republike upravujú štyri základné zákony o spotrebných daniach, ale aj iné všeobecne záväzné právne predpisy ako aj predpisy EÚ, ktoré sa týkajú spotrebných daní. Existuje potreba vyššej harmonizácie v rámci štátov Európskej únie. Zákony a smernice stanovujú, aký subjekt má povinnosť platiť štátu spotrebnú daň, jej veľkosť a určujú tiež vybrané druhy tovarov, na ktoré sa spotrebná daň vzťahuje. Cieľom príspevku je poukázať na vývoj a miesto uplatňovania spotrebných daní na území Slovenska v 20. a 21. storočí. V príspevku je priblížený samotný vývoj, so zreteľom na proces harmonizácie ktorý prebehol v členských štátoch Európskej únie. Ako aj opis uplatňovania neharmonizovaných spotrebných daní v rámci členských krajín. Na záver samotné zhodnotenie ich uplatňovania.

Kľúčové slová: Nepriame dane. Spotrebné dane. Harmonizačný proces. Daň z nezdravých jedál. Distorzia.

Abstract

Rules for the selection of selective taxes in Slovak Republic is regulated by four basic laws on excise duties, as well as other generally binding legal regulations and EU legislation concerning excise duties. There is a need for greater harmonization within the European Union countries. Laws and regulations to determine how an entity is required to pay the excise duty of the state, its size, and also determine selected products for which the excise duty applies. The aim of this paper is to highlight the development and application of excise place in Slovakia in the 20th and 21st centuries. The paper outlined the development itself, having regard to the harmonization process that has taken place in the Member States of the European Union as well as a description of the application of non-harmonized excise duties within the member countries. Finally, the actual assessment of their application.

Key words: Indirect taxes. Excise duties. The harmonization process. Taxes on unhealthy foods. Distortion.

JEL: H70, H71, H72, H77

ÚVOD

Na to, aby bola daň v správnom čase a v stanovenej výške, ako aj mieste zaplatená, musí byť zabezpečená transparentnosť daňového systému. Tak by boli eliminované daňové úniky a iné podvody. Európska únia, ako aj OECD schválili rôzne opatrenia v rámci cezhraničnej kooperácie a tiež výmeny informácií. V poslednom období došlo v daňovej politike Európskej únie k zmene vnútorného trhu na európsku menovú úniu a bližšej ekonomickej integrácii. Spoločenstvom bola odsúhlasená obsiahla legislatíva, ktorá sa zaoberala zdaňovaním. Určenie spoločných pravidiel v oblasti zdaňovania pre celú Európsku úniu tak, aby bolo vyhovené

všetkým a zároveň, aby boli pravidlá konzistentné, nie je jednoduché. Dokazuje to aj problematika nepriamych daní. Prvoradým zdrojom príjmov z nepriamych daní smerujúcich do štátnych rozpočtov krajín Európskej únie je daň z pridanej hodnoty. Spotrebné dane sú dane selektívne, ktoré štát využíva na ciele zdanenie vybraných druhov produktov, ktorých konzumácia by sa z hľadiska ekonomickej teórie mohla považovať za istú formu „neresti.“ V rámci spotrebných daní existujú dôvody (negatívne externality), prečo sú vybrané komodity zdanené vyššími sadzbami dane a tieto sú významné aj v súčasnosti. Aby boli spotrebné dane efektívnejšie, spravodlivejšie a jednoduchšie, je potrebné celý proces permanentne zdokonaľovať.

Selektívne dane sú neoddeliteľnou súčasťou nepriamych daní každej trhovej ekonomiky. Je nimi zaťažená finálna spotreba. Dôležitá je ich fiškálna motivácia, pretože plnia funkciu príjmového kanála štátneho rozpočtu. Tieto príjmy sú pravidelné a stabilné vzhľadom na to, že sú uvalené na produkty, po ktorých existuje stabilný dopyt s nízkou pružnosťou. Zaraďujú sa z historického hľadiska k najstarším typom daní. K ich vyberaniu dochádza jednorazovo a pri ich uložení sa nezohľadňujú majetkové či sociálne pomery konkrétnych subjektov. Dôležité je, že pomocou cien kupovaných tovarov či služieb majú nepriamy dopad.

1. TEORETICKÉ PRÍSTUPY K SPOTREBNÝCH DANÍ

Tradícia spotrebných daní má korene v staroveku ako daň zo soli, v stredoveku predovšetkým vo forme akcízov, ktoré sa časom premenili na spotrebné dane. Najstarším typom nepriamych daní boli práve akcízy, ktoré sa vyvinuli vo feudalizme a neskôr sa stali prvou formou spotrebných daní. Ich primárnym cieľom bolo zdaňovať spotrebu a zabezpečiť príjem do štátneho rozpočtu. (Grúň, 2001)

Ramsey začal modernú teóriu optimálneho zdanenia svojou analýzou zdanenia spotrebnými daňami v modeli s rovnakými zákazníkmi a zistil, že jednotné, optimálne sadzby spotrebnej dane sa menia nepriamo úmerne s elasticitou dopytu po zdanených tovaroch. (Zubaľová, 2008) Takáto štruktúra vedie vládu k zvýšeniu výšky príjmov prostredníctvom spotrebných daní a výsledný optimálny daňový model odráža skutočnosť, že nadmerné daňové bremeno zvyšuje vplyv na spotrebiteľské správanie. Diamond zovšeobecnil Ramseyho pravidlo na podmienky s heterogénnymi subjektmi a dospel k záveru, že modifikovanie optimálnej spotrebnej dane má vplyv na efektívnosť a tiež distribučné hľadisko. Corlett a Hague poznamenali, že neschopnosť vlády zdaniť voľný čas je to, čo bráni optimálnej spotrebnej dani v Ramseyho modeli a vyššia spotrebná daň sa ukladá na tovary, ktoré sú komplementárne s nezdaneným voľným časom. Atkinson a Stiglitz poukazujú na to, že ak majú spotrebiteľia rovnaké funkcie užitočnosti, nemá sa čo získať doplnením nelineárnej dane z príjmov o diferencované spotrebné dane. (McGee, 2004)

Spotrebné dane môžu slúžiť aj na kontrolu riadenia externalít. Pigou navrhol uloženie spotrebných daní so sadzbami, ktoré sú rovné marginálnym externým škodám a tvrdí, že pritom dochádza k obnoveniu ekonomickej efektívnosti. Sandmo poukazuje na optimálne využitie Pigouviánskych spotrebných daní, keď vláda používa spotrebné dane najmä ako zdroj príjmov do štátneho rozpočtu. V praxi to znamená, že vlády uvalia vysoké dane predovšetkým na energetické produkty, motorové vozidlá, nakladanie s odpadmi, látky poškodzujúce ozónovú vrstvu a iné výrobky a činnosti, ktoré pravdepodobne vytvoria externality vo forme poškodzovania životného prostredia. V roku 2000 zvýšili krajiny OECD príjmy z takýchto daní v priemere o 5,5 %, členovia EÚ v priemere o 6,8 %. Pre porovnanie, Spojené štáty ich zvýšili približne o 3,4%. (OECD, 2012) Ako uvádzajú O'Donoghue a Rabin, spotrebné dane hrajú dôležitú úlohu aj pri odrádzaní spotrebiteľov od spotreby tovarov, ktoré môžu byť škodlivé pre jedincov, ktorí ich konzumujú. Príkladom sú tabakové výrobky, alkohol či potraviny s nízkou nutričnou hodnotou. Spotrebné dane majú zabrániť nadmernej konzumácii takýchto tovarov, keďže v prípade, ak by spotrebné dane na ne uvalené neboli, iracionálni spotrebiteľia by ich mohli začať konzumovať nadmerne bez uvedomenia si následkov takéhoto správania

v budúcnosti. Z tohto dôvodu sú „drahšie“ spotrebné dane optimálne aj na pomoc spotrebiteľovi. Väčšina krajín ukladá spotrebné dane na alkohol, cigarety, benzín či tovary environmentálneho charakteru. Spotrebné dane sú relatívne malým, avšak nie bezvýznamným zdrojom príjmu do štátneho rozpočtu. V priemere krajín OECD predstavujú približne dvanásť percent vládnych príjmov. (Kušnírová, 2006) Ako uvádza Hines, spotrebné dane sú určené na to, aby odrádzali od spotreby konkrétnych zdanených výrobkov a následne tak zabránili prispievaniu spotrebiteľov k znečisteniu, zlému zdravotnému stavu apod. V neoklasickej ekonómii blahobytu môžu byť spotrebné dane na vybrané druhy tovaru odôvodnené ako efektívne Pigovské dane, ktoré internalizujú externé náklady. (Hines, 2007)

2. VÝVOJ SPOTREBNÝCH DANÍ NA ÚZEMÍ SLOVENSKA

Často uplatňovaným typom nepriamych daní bola daň z obratu. Na našom území sa označovala ako „všeobecná daň z prevodu statkov a z pracovných výkonov a daň prepychová“. Konkrétne spotrebné dane boli ďalším typom nepriamych daní a za čias predmníchovskej republiky ich bolo približne dvadsať. Neboli ale prenesené do socialistickej daňovej sústavy v päťdesiatych rokoch. Prvá reforma daňového systému v období od vzniku Československej republiky odzrkadľovala sociálnopolitické princípy verejných financií a členila sa na priame dane, nepriame dane, daň z obratu a daň prepychovú. Ďalší vývoj je znázornený v Tab. 1. Spotrebné dane mali črty priamych, ako aj nepriamych daní a tiež cla. (Pauličková, 2002)

Tab. 1: Vývoj nepriamych daní

zákon č. 95/1888 r.z.	daň z liehu
zákon č. 97/1888 Zb.z.	daň z cukru
zákon č. 55/1882 r.z.	daň z minerálnych olejov
cisárske nariadenie č. 276/1916 r.z.	daň zo zapalovadiel
zákon č.533/1919 Zb. z. a n.	všeobecná nápojová daň (podľa ktorej sa zdaňovalo víno, mušt, pivo, limonády, minerálne a sódové vody)
zákon č. 262/1920 Zb. z. a n.	daň z mäsa
zákon č. 260/1920 Zb. z. a n.	daň z uhlia
zákon č. 116/1927 Zb. z. a n.	daň z motorových vozidiel
zákon č. 658/1919 Zb. z. a n.	daň z obratu a daň prepychová

Zdroj: Vlastné spracovanie podľa Pauličkovej (2002): Nepriame dane v Slovenskej republike. 1. vyd. Bratislava: Eurounion, 2002. s.70. ISBN 80-88984-36-X.

K 1. januáru 1949 bola zrušená sústava nepriamych daní. Od 60-tych rokov až do začiatku 80-tych sa daňová sústava skladala z daní, ktorým podliehali socialistické organizácie a z takých, ktoré platili obyvatelia. Zavedené boli aj podnikové dane, kam patrila daň z majetku, zo zisku a z objemu miezd. V období rokov 1990 až 1992 sa uskutočňovala daňová reforma. Bol prijatý zákon č. 213/1992 Zb. o spotrebných daniach. K nepriamym daniam patrila daň z pridanej hodnoty, spotrebná daň z liehu a liehovín, spotrebná daň z vína, spotrebná daň z piva, spotrebná daň z tabaku a tabakových výrobkov, spotrebná daň z uhlíkovodíkových palív a mazív. Zákon o spotrebných daniach bol prvýkrát novelizovaný v roku 1992 a následne v roku 1993. Potom už bolo Národnou radou Slovenskej republiky prijatých päť zákonov (Tab. 2), čím boli zrušené ustanovenia zákona o spotrebných daniach.

Tab. 21: Zákony prijaté Národnou radou Slovenskej republiky 15. a 16. decembra 1993

Zákon Národnej rady Slovenskej republiky č. 311/1993 o spotrebnnej dani z liehu
Zákon Národnej rady Slovenskej republiky č. 310/1993 o spotrebnnej dani z piva
Zákon Národnej rady Slovenskej republiky č. 309/1993 o spotrebnnej dani z vína

Zákon Národnej rady Slovenskej republiky č. 312/1993 o spotrebnej dani z tabaku a tabakových výrobkov

Zákon Národnej rady Slovenskej republiky č. 239/2001 Z.z. o spotrebnej dani z minerálnych olejov

Zdroj: Vlastné spracovanie podľa údajov z MF SR, 2015

K základným charakteristikám spotrebných daní v súčasnosti patrí, že sú to dane nepriame a postihujú konečnú spotrebu, ako aj ich selektívnosť a skutočnosť, že sú vyberané jednorazovo. Štát prostredníctvom nich zdaňuje predávanie konkrétnych výrobkov, kam patria: alkoholické nápoje, tabakové výrobky, minerálny olej, elektrina, uhlie a zemný plyn. Daňová legislatíva spotrebných daní v Slovenskej republike zohľadňuje smernice Rady Európskej únie, ktoré sú zapracované v zákonoch týkajúcich sa spotrebných daní (Tab. 3).

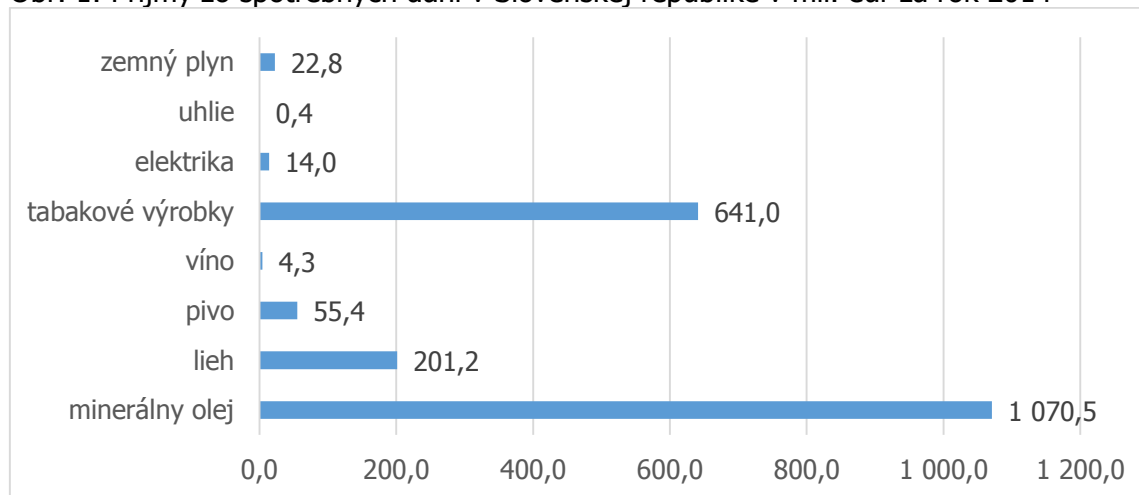
Tab. 3: Legislatívna úprava spotrebných daní v Slovenskej republike

Spotrebná daň z vína	}	Spotrebná daň z alkoholických nápojov
Spotrebná daň z piva		
Spotrebná daň z liehu		
Spotrebná daň z tabakových výrobkov		Spotrebná daň z tabakových výrobkov
Spotrebná daň z minerálneho oleja		Spotrebná daň z minerálneho oleja
Spotrebná daň z elektriny, uhlia a zemného plynu		Spotrebná daň z elektriny, uhlia a zemného plynu

Zdroj: Vlastné spracovanie podľa údajov z MF SR, 2015

Keďže miesto spotrebných daní v systéme zdaňovania EÚ je dôležité najmä z hľadiska ich fiškálnej funkcie, uvedené sú výnosy z týchto daní v Slovenskej republike za rok 2014 (Obr. 1). Najviac sa na priaznivom medziročnom plnení podieľali spotrebné dane z minerálnych olejov a spotrebné dane z tabakových výrobkov. Ostatné spotrebné dane tiež zaznamenali priaznivý vývoj, okrem spotrebnej dane z uhlia liehu, ktorá vykázala medziročný pokles o 0,4 milióna eur. Najmenší výnos do štátneho rozpočtu bol zo spotrebnej dane z uhlia.

Obr. 1: Príjmy zo spotrebných daní v Slovenskej republike v mil. eur za rok 2014



Zdroj: Vlastné spracovanie podľa Finančnej správy Slovenskej republiky, MF SR 2014, 2015

2. SÚČASNÝ STAV V ZDAŇOVANÍ V RÁMCI EURÓPSKEJ ÚNIE

Systémy zdaňovania v oblasti spotrebných daní, v rámci krajín Európskej únie sa nevyznačuje veľkými odlišnosťami, pretože sú vysoko harmonizované. Menšie rozdiely sa prejavujú napríklad v rozdelení na energetické, environmentálne a spotrebné dane, ďalej

v podmienkach oslobodenia od dane, výške jednotlivých sadzieb dane a v termínoch podania daňového priznania a zaplataenia dane.

Rok 1993 môže považovať za začiatok harmonizačného úsilia štátov Európskej únie v oblasti spotrebných daní. Práve v tomto roku bol zavedený spoločný systém spotrebných daní. Určila sa oblasť zdaňovania a sadzby tovarov, ktoré týmto daniam podliehajú, avšak len v minimálnej výške z dôvodu historicky daných a zaužívaných odlišností systémov selektívnych daní v jednotlivých členských štátoch. Základom spoločného systému selektívnych daní bola tzv. systémová smernica pre oblasť spotrebných daní č. 92/12/EHS o všeobecných systémoch pre výroby podliehajúce spotrebnej dani a o vlastníctve, pohybe a monitorovaní týchto výrobkov, ktorou sa vymedzil predmet, výroba, mechanizmy a základné pravidlá pôsobenia spotrebných daní v Európskej únii. Smernicou boli vymedzené výroby, ktoré podliehajú spotrebným daniam a patrili sem: minerálny olej, alkohol a alkoholické nápoje, tabak a tabakové výrobky. (Cicca et al., 2010) Na každý druh tovaru podliehajúci spotrebnej dani v rámci Európskej únie platí samostatne upravená štruktúrna a sadzbová smernica. Systémová smernica Rady 2008/118/ES s účinnosťou od 1. apríla 2010 nahradila dovtedy platnú systémovú smernicu č. 92/12/EHS, ktorou bol vytvorený spoločný systém spotrebných daní (Tab. 4). Táto nová smernica implementovala pravidlá EÚ, ktoré sa týkajú dohľadu nad tovarmi podliehajúcich spotrebnej dani a taktiež rozšírila okruh svojej pôsobnosti na elektrinu a energetické výrobky. Boli nanovo vymedzené výroby, ktoré podliehajú spotrebným daniam, zjednodušené a rozšírené podmienky týkajúce sa pohybu tovaru v režime pozastavenia dane (napríklad nahradenie sprievodných administratívnych dokladov v papierovej forme elektronickým dokumentom). Bol posilnený kontrolný mechanizmus pohybu tovarov, ktoré podliehajú týmto daniam (napríklad bol zavedený jednotný administratívny referenčný kód). Štruktúrne a sadzbové smernice sú postupne upravované a dopĺňané. Jednotlivé smernice určujú nielen predmet zdanenia a minimálne sadzby spotrebných daní, ale tiež zavádzajú pojmy ako je napríklad daňový sklad, režim pozastavenia dane, zábezpeka na daň a spôsob určovania jej výšky, určenie vzniku daňovej povinnosti a iné inštitúty.

V posledných piatich rokoch štáty postrehli, že spotrebné dane môžu využiť na účely procesu konsolidácie a riešenia vzniknutej ekonomickej krízy. Urobili tak najmä krajiny ako Taliansko a Grécko, ktorých momentálna ekonomická situácia nie je priaznivá, a preto zvýšili spotrebné dane z nafty a benzínu.

Tab. 4: Všeobecný systém spotrebných daní platný v Európskej únii

Predmet dane	Štruktúrna smernica	Sadzbová smernica
Alkohol a alkoholické výrobky	92/83/EHS	92/84/EHS
Tabakové výrobky	95/59/EHS ¹	92/79/EHS, 92/80/EHS
Energetické výrobky a elektrina	2003/96/ES	2003/96/EHS

Zdroj: Vlastné spracovanie podľa údajov z MF SR, 2015

Mimo spomenutých – harmonizovaných daní, daňové systémy krajín európskej únie zavádzajú aj spotrebné dane ktoré majú len lokálny charakter a na celoeurópskej úrovni sa nie sú aplikované. Napríklad Dánsky daňový systém sa odlišuje v zdanení viacerých produktov, medzi ktoré patria čaj, žiarovky, batérie, síra, obaly a plastové fľaše, fosfáty v krmivách, alkohols a kávy.

¹ S účinnosťou od 1.1.2011 vstúpila do platnosti Smernica Rady 2010/12/EÚ, ktorou sa menia a dopĺňajú smernice 92/79/EHS, 92/80/EHS a 95/59/ES, pokiaľ ide o štruktúru a sadzby spotrebnej dane z tabakových výrobkov a ktorou sa mení a dopĺňa smernica 2008/118/ES. Z dôvodu prehľadnosti boli počas roku 2011 s účinnosťou od 1.1.2011 smernice 92/79/EHS, 92/80/EHS a 95/59/ES zjednotené do jednej smernice 2011/64/EÚ o štruktúre a sadzbách spotrebnej dane z tabakových výrobkov.

Populárnym v súčasnosti je zavedenie spotrebnej dane z nezdravých jedál. Štatistiky OECD uvádzajú, že štáty musia na zdravotnú starostlivosť obézneho človeka vynaložiť o 25% vyššie náklady. Podľa OECD má z 5,4 milióna Fínov obezitu až 800 tisíc občanov. Vo Fínsku stanovili sadzbu 7,5 centu za liter limonády, džúsu a balenej vody okrem prírodnej minerálnej vody a podliehajú tam zdaneniu okrem sytených nápojov aj sladkosti, buchty či keksy, no bežné pečivo ostalo oslobodené. Spotrebná daň na sladené nealkoholické nápoje vzrástla až o 67%. V Maďarsku z 10 miliónov obyvateľov trpí obezitou 1,94 mil. ľudí. Od septembra 2011 podliehajú v Maďarsku zdaneniu potraviny, ktoré obsahujú vysoký podiel tuku, soli či cukrov, čo sa vzťahuje predovšetkým na balené potraviny, ako sú čipsy a cukríky. Zaviedli aj daň z energetických a sladených nápojov, daň na slané jedlo a sladkosti. Približný ročný výnos 70 miliónov eur má smerovať na zdravotnícke výdavky v spojitosti s problémom obezity, ktorá sa v Maďarsku nachádza vyššie, ako je priemer Európskej únie. Budapešť zvažuje aj zdanenie kávy a aromatizovaného piva. Pôvodne sa mal zákon vzťahovať na zdanenie všetkých nezdravých potravín v Maďarsku, no nakoniec mu nepodliehajú tradičné maďarské kalorické špeciality, ako sú napr. určité druhy salámy, pečeňové paštéty a zdaneniu nepodlieha ani rýchle stravovanie. V Lotyšsku je obéznych približne 15 % obyvateľov a platia daň pri káve 1,42 eur za kilogram a 5 centov za liter pri nealkoholických nápojoch. Vo Francúzsku sú zdanené vyššou sadzbou dane energetické nápoje, uzákonili tzv. „cukrovú daň“ vo výške 7,6 eur na hektoliter. O podobnej ceste uvažujú aj krajiny ako napr. Taliansko, Belgicko či Veľká Británia. (OECD, 2012) Osobitnú daň uvalenú na mäsové produkty navrhli švédski odborníci v spolupráci s radou pre poľnohospodársku politiku s cieľom zvýšiť konzumovanie zeleniny a znížiť negatívne dôsledky na životné prostredie, čo by malo priaznivý environmentálny dopad a tiež dopad na zlepšenie zdravia populácie. Organizácia pre výživu a poľnohospodárstvo uviedla, že Luxembursko má ešte vyššiu spotrebu mäsa ako Spojené štáty a medzi veľkých konzumentov mäsa patria aj ďalšie krajiny, napr. Rakúsko, Španielsko, Írsko, Dánsko, Taliansko či Portugalsko. Riešenie environmentálnych a klimatických cieľov Európskej únie švédski vládni experti nevidia len v odmietnutí produktov škodlivých životnému prostrediu a v systéme označovania produktov podľa ich environmentálnych dopadov, ale predovšetkým v zdanení mäsa na úrovni celej Európskej únie. (SITA, 2013)

Slovenská republika uvažovala o tzv. „hamburgerovej dani“ resp. o zdanení obezity či nezdravého spôsobu života, nakoniec však prišla k záveru, že toto zdanenie má svoje úskalía. Bola obava, že k zníženiu obezity by nedošlo a na druhej strane by bol deformovaný trh, klesla by konkurencieschopnosť slovenských firiem a najviac by boli zasiahnuté nízkopríjmové skupiny domácností. Je totiž zložitá úloha určiť hranice, predovšetkým pri tukoch, ktoré by stanovili, aké výrobky budú podliehať zdaneniu a v akej miere. Otázkou zostáva či zvýšenie dane môže naozaj obmedziť spotrebu niečoho nezdravého. U cigariet sa to totiž nepotvrdilo. Hoci sa cena cigariet zvyšuje, fajčiarov neubúda. Podobne sa neznižuje spotreba alkoholu pri raste jeho ceny.

Ako nástroj zeleného rastu sú uvádzané zmeny daňových systémov formou zavedenia zelených resp. environmentálnych daní. Na úrovni medzinárodnej sa tým myslí zdaňovanie energií. Pozitívnym príkladom, kedy sa naplnila environmentálna úloha zelených daní je napr. Írsko, ktoré po zavedení dane na igelitové tašky výrazne znížili ich spotrebu. Ukazuje sa, že dane z dlhodobého hľadiska môžu viesť aj k úspore peňazí a rozvoju nových technológií. (EurActiv.sk, 2012)

ZÁVER

Jedným z uvádzaných problémov zdanenia selektívnymi daňami je možná regresivita výsledného daňového bremena. Sadzby týchto daní sa nezvyšujú so zvyšujúcou sa spotrebou tak, ako je to pri dani z príjmu, ktorá sa zvyšuje s rastúcim príjmom. Keď sociálne slabší minú väčšiu časť svojich príjmov ako ekonomicky zabezpečený obyvateľ, dane, ktoré sú na báze výdavkov môžu uvaliť vyššiu záťaž na nízkopríjmových jednotlivcov. Je zložitá zakomponovať

do selektívnych daní sociálny aspekt, pretože zvyhodňovanie určitého druhu tovaru by bolo využívané všetkými. Distribučný vplyv selektívnych daní závisí od dôchodkovej elasticity dopytu po tovaroch a službách.

Samotným vývojom došlo k stabilizovaniu „typických“ spotrebných daní. Okrem úlohy zdroja príjmov plnia aj sociálne a environmentálne funkcie. Zmeny v sadzbách a štruktúre spotrebných daní majú vplyv na spotrebiteľské správanie v určitých oblastiach. Aj napriek tomu, že ich účel je rovnaký v každej krajine, ich daňové sadzby a základy sa navzájom líšia. Tým že boli určité spotrebné dane harmonizované zvýšila sa efektívnosť výberu do štátnych rozpočtov. Harmonizácia sa v tejto oblasti ukázala ako efektívna hlavne z pohľadu zníženia daňových únikov a neželanej nákupnej turistiky susediacich štátov.

Fiškálna funkcia je hlavným aspektom ich zavádzania, predovšetkým z dôvodu schodkových rozpočtov. O to dôležitejšie je ich následné prerozdelenie, ktoré by malo byť viac viazané pre potreby zdravotníctva (alkohol, cigarety) alebo ochrany životného prostredia (minerálne oleje, energie). Zníženie fajčenia, pitia alkoholu, alebo zlepšenie kvality životného prostredia je ďalším aspektom prečo štáty zavádzajú spotrebné dane. Krivky dopytu po alkohole a tabakových výrobkoch sú však dosť nepružné. Môže to znamenať, že veľký nárast cien bude, mať len malý vplyv na dopyt, a teda na spotrebu týchto produktov. Zmena sadzby môže mať vplyv na relatívny dopyt po súvisiacich výrobkoch – tzv. substitútoch. Hodnotenie efektívnosti spotrebnej dane z hľadiska zníženia spotreby škodlivých látok je preto otázne.

Je dôležité pri prijímaní nových spotrebných daní, resp. zvyšovaní sadziieb mať na zreteli aj udržateľnosť verejných financií. Ako takéto opatrenie ovplyvní sociálne slabších obyvateľov a v neposlednom rade či nebude takéto opatrenie deštruktívne pre domácich výrobcov. Odpoveď na otázku použitia spotrebných daní ako vládneho nástroja sa líši v každom konkrétnom štáte. Napriek vysokému stupňu harmonizácie musia preto štáty k nim pristupovať obozretne a individuálne.

Referencie:

1. CICCA, P. - KENKEL, D. - LIU, F. (2010). Excise tax avoidance: The case of state cigarette taxes. [online]. [cit. 2015-03-03]. Dostupné na internete: <<http://www.nber.org/papers/w15941>>. Nber Working Paper Series. National Bureau of Economic Research.
2. FINANČNÁ SPRÁVA SLOVENSKEJ REPUBLIKY. (2014). Plnenie daňových príjmov ŠR k 31.12.2013. [online]. Dostupné na internete: <<https://www.financnasprava.sk>>.
3. GRÚŇ, L. (2001). Dane včera, dnes a zajtra. Bratislava: Eurounion, spol. s r.o., 2001. s. 154-157. ISBN 80-88984-28-9.
4. HINES, J. (2007). Excise Taxes leading in thought and action. [online]. [cit. 2014-03-03]. Dostupné na internete: <<http://www.bus.umich.edu/otpr/WP2007-2.pdf>>. Nber Working Paper Series. National Bureau of Economic Research.
5. KUŠNÍROVÁ, J. (2007). Vývojové tendencie daní v krajinách OECD/InGenerácia 2006 : vedecká konferencia mladých pedagogických pracovníkov a doktorandov na Národohospodárskej fakulte EU v Bratislave pri príležitosti Týždňa vedy na Slovensku 23. novembra 2006. Bratislava : Vydavateľstvo EKONÓM, 2007. ISBN 978-80-225-2363-9. s. 42-46.
6. MCGEE, R. (2004). Some ethical, legal and economic problems with the use and abuse of Excise Taxes as a tool of Social Engineering. [online]. [cit. 2015-03-03]. Dostupné na internete: <http://papers.ssrn.com/sol3/papers.cfm?abstract_id=251480>. Nber Working Paper Series. National Bureau of Economic Research.
7. MF SR, (2015). [online]. Dostupné na internete: <<http://www.finance.gov.sk/>>.
8. NEUPAUEROVÁ, Z. (2011). Optimalizácia priestorovo-administratívnych podmienok pre rozvoj regiónov v podmienkach SR. In IV. Mezinárodní vědecká konference doktorandů

- a mladých vědeckých pracovníků: sborník příspěvků. Karviná: Obchodně podnikatelská fakulta v Karviné SU v Opavě, 2011. ISBN 978-80-7248-711-0. 567-577 s.
9. OECD. (2012). Consumption Tax Trends 2012: VAT/GST and Excise Rates, Trends and Administration Issues. [online]. [cit. 2015-03-03]. Dostupné na internete: <http://www.keepeek.com/Digital-Asset-Management/oecd/taxation/consumption-tax-trends-2012_ctt-2012-en#page1>. OECD Publishing. ISBN 978-92-64-18218-9.
 10. PAULIČKOVÁ, A. (2002). Nepriame dane v Slovenskej republike. 1. vyd. Bratislava: Eurounion, 2002. s. 70. ISBN 80-88984-36-X.
 11. SCHULTZOVÁ A. - RABATINOVÁ M. (2012). Konkurencieschopnosť a jej sledovanie z aspektu daňovej politiky. In The New economy : Faculty of National Economy, University of Economics in Bratislava scientific journal. - Bratislava : Národohospodárska fakulta EU, 2012. ISSN 1336-1732. - Roč. 5, č. 3 (September 2012), s. 27-39.
 12. SITA. (2013). Švédski experti: Ako donútiť ľudí jesť zeleninu? Zaved'me daň z mäsa! [online]. 25.1.2013. Dostupné na internete: <<http://www.pluska.sk/spravy/ekonomika/svedski-experti-ako-donutit-ludi-jest-zeleninu-zavedme-dan-z-masa.html>>.
 13. Speck, S. U. (2012). Príjmy zo zelených daní sa využívajú na rôzne účely. [online]. 16. 11. 2012 [cit.2014-03-05]. Dostupné na internete: <<http://www.euractiv.sk/separovanie-a-samosprava/interview/prijmy-zo-zelenych-dani-sa-vyuzivaju-na-rozne-ucely-020330>>.
 14. ZUBAĽOVÁ A. a kolektív. 2008. Daňové teórie a ich využitie v praxi. Bratislava : Iura Edition, 2008. 198 s. ISBN 978-80-8078-228-3.

Informácia o autorovi:

Ing. Juraj Válek, PhD.

Ekonomická univerzita, Národohospodárska fakulta, Katedra financií, Dolnozemska 1, 852 35 Bratislava, email: valek.euba@gmail.com

Pod'akovanie

Príspevok je spracovaný v rámci riešenia vedecko-výskumného projektu VEGA č. 1/0443/15 Daňová politika a jej vplyv na efektívny výber daní a elimináciu daňových únikov. Doba riešenia projektu 2015 - 2018.