

**National
economy**

Banking

Insurance

Finances

**Business
Economics**

Marketing

Management

Investments

And other.

Ekonomické spektrum

Economic Spectrum

**Scientific on-line journal
about Economy and Economics**

**Vedecký on-line časopis
o Ekonomii a Ekonomike**

Volume X

Issue no. 3/2015

Ekonomické spektrum
Economic Spectrum

Volume X, no. 3/2015
ISSN 1336-9105

Issued by:

CAESaR – Center for education,
science and research

Address:

Komárany 82
093 01 Vranov n. Topľou
IČO: 30 85 87 04
DIČ: 20 221 35 907

Contact: www.caesar.sk

Editor-in-chief:

Ing. Pavlína Hejduková, PhD.

Editorial board:

Ing. Vlastimil Pavlásek, CSc.
Ing. Jarmila Buchová, PhD.
Ing. Bc. Pavla Heroutová
Ing. Zuzana Tekulová, PhD.
Mariola Grzebyk, PhD.
Paulina Filip, PhD.
Guangling Chen, Ph.D.
Bc. Ladislava Ivančová
Ing. Petra Šebková

Issued:

December 2015

Periodicity: four times per year

Web page:

<http://www.spektrum.caesar.sk>

Ekonomické spektrum

Economic Spectrum

Economic Spectrum is a “double-blind” reviewed scientific on-line journal with the orientation on new trends, problems, theoretical and practical questions of economy and economics. The journal is intended for specialists, scientific and teaching staff, doctorate students, university students and other people interested in education, science and research; regardless of the faith, political affiliation or nationality.

The aim of the journal is to give space for research and pedagogy to doctorate students and others:

- for presentation of research results from various areas of Economy,
- for publishing scientific papers, monograph reviews, study materials,
- for discussion and exchange of knowledge and experience in the various areas of Economics.

Information for the paper authors is placed on the web page of the journal:

<http://www.spektrum.caesar.sk>

Dear friends of the Journal of Economic Spectrum,

End of the 2015 year is approaching and also it is the end of the first year of our journal under the new editorial board. I dare to say that this year has brought many noticeable positive changes in the organization, content and in the quality of the journal and at the same time you could introduce with an interesting professional and scientific issues and insights in economics, economy, management and others.

We would like to continue in this trend in the following years. Right in the 2016 year is going to be very special for us from various reasons. **The Journal of Economic Spectrum celebrates in 2016 its 10th anniversary!**

In connection with the jubilee we are preparing some news. We would like to give the Journal a new "face-lift", we plan to apply for RIV journals evaluations and register its publisher in the Czech Republic. We also want to focus more on monothematic issues of the Journal and move more forward to the current economic problems.

I hope that we will successfully accomplish all planned activities and Year 2016 will be for us a great challenge and a milestone "in the life" of the Journal of Economic Spectrum. We would be pleased if you participate on creating the journal in 2016, if you are interested, please do not hesitate to contact us.

On behalf of whole journal team, let me wish you enjoyable reading of this issue, Merry Christmas and have a successful start of the Year 2016. I am looking forward to meet with you at the next issue of the Journal of Economic spectrum.

With respect,

Pavína Hejduková
Editor-in-Chief/Šéfredaktorka
Economic Spectrum

Vážení příznivci časopisu Ekonomické spektrum,

blíží se závěr roku 2015 a s ním i závěr prvního roku fungování našeho časopisu pod novým vedením. Troufám si tvrdit, že tento rok přinesl mnoho znatelných pozitivních změn v organizaci, obsahu a v kvalitě časopisu. Zároveň jste se mohli seznámit se zajímavými odbornými a vědeckými tématy a postřehy z oblasti ekonomie, ekonomiky, managementu a jiných oblastí.

V nastaveném trendu bychom rádi pokračovali i v letech následujících. Hned samotný rok 2016 pro nás bude velmi zásadní, a to z více důvodů. **Časopis Ekonomické spektrum oslaví v roce 2016 své 10. výročí!**

V souvislosti s jubileem chystáme několik novinek. Rádi bychom dali časopisu nový face-lift, plánujeme požádat o zařazení časopisu do hodnocení RIV a přeregistrovat vydavatele časopisu do České republiky. Také se chceme více zaměřit na monotematická čísla časopisu a hlouběji tak postihnout aktuální ekonomické problémy.

Doufám, že se nám plánované aktivity podaří úspěšně realizovat a že rok 2016 pro nás bude velkou výzvou a mezníkem „v životě“ časopisu Ekonomické spektrum. Budeme rádi, když se v roce 2016 budete na časopisu podílet s námi, v případě zájmu nás prosím neváhejte kontaktovat.

V zastoupení celého týmu časopisu, dovolte mi popřát Vám příjemné čtení tohoto vydání, přeji krásné Vánoce a úspěšný start v roce 2016. Těším se na setkání u dalšího čísla časopisu Ekonomické spektrum.

S úctou

Content/Obsah

Drabiková, E.	5
Company evaluation and analysis of the key factors determining value of a company <i>Oceňovanie podnikov a analýza hlavných faktorov ovplyvňujúcich hodnotu podniku</i>	
Ferencová, M. - Puškár, Š.	16
Field of the government of the view scientific research with emphasis on confidence in social institutions <i>Oblasť verejnej správy z pohľadu vedeckých výskumomv s akcentom na dôveru v spoločenské inštitúcie</i>	
Hejduková, P.	26
Migration of health professionals in OECD countries <i>Migrácie zdravotníckých pracovníkov v zemích OECD</i>	
Jenčová, S. - Litavcová, E.	35
Status of electrical engineering industry in the structure of the Slovak economy <i>Postavenie elektrotechnického priemyslu v štruktúre hospodárstva Slovenskej republiky</i>	
Loučanová, E.	46
Innovation system and companies 41 <i>Inovačný systém a podniky</i>	
Meeran, M. - Quigley, M. J. D. – Stritesky, M.	54
University social responsibility: Empowerment of women politician in Indian politics <i>Sociálná zodpovednosť univerzít: Posílení postavení žen političek v politice Indie</i>	
Vonková, K. - Klepáková, A.	61
Migration of research and development employees, Pilot research – part 1 <i>Migrácia vedecko-výskumných pracovníkov, Pilotný výskum – časť 1</i>	

OCEŇOVANIE PODNIKOV A ANALÝZA HLAVNÝCH FAKTOROV OVPLYVŇUJÚCICH HODNOTU PODNIKU

COMPANY VALUATION AND ANALYSIS OF THE KEY FACTORS DETERMINING VALUE OF A COMPANY

Elena Drabiková

Abstrakt

Hlavným cieľom príspevku je priblížiť problematiku oceňovania podnikov. Čiastkové ciele dopĺňajúce hlavný cieľ predstavujú analyzovanie hlavných faktorov, ktoré vplyvajú na samotnú hodnotu podniku. Príspevok sa v súlade s naplnením hlavného ako aj jednotlivých parciálnych cieľov zaoberá disciplínou oceňovania. V tejto súvislosti sa bližšie venuje rôznym účelom, pre ktoré sa oceňovanie realizuje a rovnako tak individuálnym skupinám subjektov, ktoré využívajú ocenením poskytnuté informácie. Čiastkové ciele sú naplnené prostredníctvom detailného rozboru faktora času, rizika a v danom kontexte diskontnej miery. Práve pomocou nej je v analytickej časti preukázaný markantný význam uvedených činiteľov na výsledok ocenenia. Parciálne ciele sú v zmysle oceňovania podnikov previazané s hlavným cieľom.

Kľúčové slová: Oceňovanie, Podnik, Hodnota, Riziko, Diskontná Miera

Abstract

The main aim of the paper is to state the issue of company valuation. Partial objectives that complement the main objective represent analyzing the principal factors that affect the value of the company. The contribution, in accordance with the main and individual partial objectives fulfilment, deals with valuation discipline. In this context, further it explores the various purposes for which the valuation is realized as well as separate groups of entities using information provided by valuation. Partial objectives are accomplished through a detailed analysis of the factors of time, risk and, in this connection discount rate. Right through it, the notable significance of those factors is proven on the valuation result in the analytical section. Partial objectives are in terms of company valuation linked to the main objective.

Keywords: Valuation, Company, Value, Risk, Discount Rate

JEL: G12, G31, G32, M21

ÚVOD

Dramatické zmeny, ktoré sú v súčasnosti charakteristické pre národné hospodárstva krajín po celom svete, pôsobia ako katalyzátor potreby intenzívnejšie sa venovať otázke oceňovania podnikov. Spoločnosti sa zlučujú, transformujú, predávajú, dostávajú sa do finančnej tiesne, krachujú. Majitelia pristupujú zodpovednejšie k posúdeniu ako priebežných, tak i záverečných správ zo strany manažmentu o stave ich podniku. Podmienky poskytovania úverov finančných inštitúcií sa sprísňujú, investori investujúci do cenných papierov sú opatrnejší, poisťovne vo väčšej miere analyzujú riziká a riešia odhaľovanie poistných podvodov. Rovnako tak sa zvyšuje ako počet nástrojov využívaných pri kontrole, tak i množstvo samotných kontrol, čo platí pre všetky oblasti podnikových aktivít. Dôvodov pre ohodnocovanie podnikov je teda mnoho a daná téma je stále viac a viac aktuálna.

1. OCEŇOVANIE PODNIKOV

Oceňovanie podnikov (Krabec, 2009) predstavuje ako teoretickú, tak i praktickú disciplínu. Zakladá sa na poznatkoch vychádzajúcich z teórie a praxe podnikových financií, ekonómie a štandardov pre ocenenie.

Zámer, pre ktorý sa ohodnotenie uskutočňuje a subjekt/subjekty, ktorým má slúžiť predstavujú fundamentálny prvok v celom procese ocenenia podniku. Uvedené základné kritérium má rozhodujúci vplyv na určenie hodnoty spoločnosti. Vo všeobecnosti je možné zdefinovať niekoľko hlavných skupín z pohľadu účelu oceňovania (Vochozka, 2011):

- hodnotenie podniku ním samotným,
- hodnotenie z dôvodu vlastníckej zmeny v spoločnosti,
- hodnotenie zo strany externých entít.

Hodnotenie podniku samotným podnikom alebo konkrétne jeho manažmentom vyplýva buď z potreby manažmentu, prípadne z potreby vlastníkov. V prvom prípade sa v praxi často krát uplatňuje princíp tzv. cieľovej hodnoty podniku. Slúži na stanovenie úrovne výkonnosti manažmentu danej spoločnosti. Manažment je teda hodnotený na základe jedného z kritérií etablovaných v podnikovej sfére a to dosiahnutá hodnota podniku. Manažment má cieľovú hodnotu stanovenú a hodnotenie podniku využíva ako spätnú väzbu svojej činnosti. Potreba vlastníkov spočíva v ich eminentnom záujme o informácie týkajúce sa smerovania vo vývoji ako aj tempa rastu (za predpokladu pozitívneho trendu) ich imania. Majitelia spoločnosti samozrejme preferujú detailne spracované údaje ponúkajúce obraz o celkovom stave ich podniku k stanovenému dátumu ocenenia. Realizovanie ohodnotenia podniku opodstatnené vlastníckymi zmenami zahŕňa okolnosti ako predaj podniku, resp. jeho časti, predaj podielu v spoločnosti alebo fúziu. Smerodajné je v týchto prípadoch poznať trhovú hodnotu spoločnosti. O to majú záujem obe strany - kupujúci aj predávajúci.

Mnohí autori zaoberajúci sa otázkou oceňovania prizvukujú, že hodnotu podniku je nutné vnímať ako jedinečnú skutočnosť. Vyššie spomínanú trhovú hodnotu podniku je tak dôležité upraviť o špecifické subjektívne stanoviská. Z toho vyplýva, že odborníci sa prikláňajú k názoru vyjadrujúcemu chápanie hodnoty podniku ako súhrnu úžitkov konkrétneho účastníka transakcie a nie primárne ako pravdepodobnú cenu podniku na trhu.

Oceňovanie podniku zo strany externých subjektov sa viaže na ďalšiu skupinu pracujúcu s informáciami vyplývajúcimi z ohodnotenia podnikovej jednotky. Ide o subjekty z vonkajšieho prostredia podniku, ktoré s ním na určitej úrovni kooperujú. Presnejšie sa jedná o banky, poisťovne, odberateľov, dodávateľov, spolupracujúcich partnerov, či zamestnancov. Daná kategória podnik, ktorý je predmetom ocenenia, do značnej miery ovplyvňuje a zároveň aj sama je ním ovplyvňovaná. V súčasnej literatúre je pre spomínanú skupinu entít používaný pojem tzv. stakeholderi.

Štruktúra dokumentu o ocenení (Janíček a kol., 2013) nie je záväzne zadaná žiadnym predpisom. V princípe sa rozsah, štruktúra ako aj samotný obsah odvíjajú od individuálne nastaveného predmetu ohodnocovania a od účelu tohto procesu. Uvedené elementy zároveň determinujú výber metódy, resp. súboru metód pre oceňovanie. Na druhej strane však treba podotknúť, že diskutované dokumenty vykazujú v mnohom podobnosť a z dôvodu prehľadnosti a porovnateľnosti sa vyznačujú istými zaužívanými prvkami.

2. ZÁKLADNÉ FAKTORY OVPLYVŇUJÚCE HODNOTU PODNIKU

Pri všetkých postupoch a metódach pre oceňovanie podnikov je potrebné zohľadňovať dva základné faktory, a to faktor času a rizika. Do oceňovania sa premietajú pomocou diskontnej miery.

2.1 Faktor času

Podľa Maříka a kol. (2003) je hodnota aktíva: „...súčasná hodnota budúcich čistých príjmov, ktoré z tohto aktíva poplynú držiteľovi tohto aktíva.“ Táto definícia je platná i pre podnik ako celok, i pre jednotlivé položky majetku. Ďalším faktorom potvrdzujúcim jej univerzálnosť je, že sa dá využiť pri každom druhu oceňovacích metód (výnosové metódy, majetkové metódy, trhové porovnanie a pod.). Je veľmi dôležité si uvedomiť, že nie všetky budúce príjmy, ktoré sú súčasťou hodnoty podniku alebo majetkovej zložky, majú rovnakú váhu. Nutné je brať do úvahy i tzv. časovú hodnotu peňazí. Z toho vyplýva, že je potrebné všimnúť si okrem ich výšky aj časový okamih, kedy ich majiteľ aktíva nadobudne. Väčší význam má samozrejme príjem získaný skôr, pretože takto obstarané finančné prostriedky môžu byť investované a následne z nich plynú ďalší výnos. Pri oceňovaní podniku je preto podstatné zistiť súčasnú hodnotu budúcich príjmov, teda prepočítať ich ku konkrétnemu dátumu ocenenia. Nie je možné ich pred týmto úkonom jednoducho sčítať. Prehľad základných postupov pri prepočte peňažných čiastok k istému okamihu je uvedený v Tab. 1.

Tab. 1 Základné postupy pri prepočte peňažných čiastok k určitému časovému okamihu

Výpočet ¹	Názov faktora, ktorým sa násobí peňažná čiastka
SH jednotlivéj čiastky = $čiasťka \cdot \frac{1}{(1+i)^n}$	Odúročiteľ
BH jednotlivéj čiastky = $čiasťka \cdot (1+i)^n$	Úročiteľ
SH anuity = $anuitná \ čiasťka \cdot \frac{1 - \frac{1}{(1+i)^n}}{i}$	Zásobiteľ
SH anuity = $anuitná \ čiasťka \cdot \frac{(1+i)^n - 1}{i \cdot (1+i)^n}$	
BH anuity = $anuitná \ čiasťka \cdot \frac{(1+i)^n - 1}{i}$	Strádateľ
Anuitná čiastka = $SH \ anuity \cdot \frac{i \cdot (1+i)^n}{(1+i)^n - 1}$	Umorovateľ
Anuitná čiastka = $BH \ anuity \cdot \frac{i}{(1+i)^n - 1}$	Fondovateľ
SH perpetuity = $\frac{perpetuitná \ čiasťka}{i}$	—

Zdroj: vlastné spracovanie podľa Mařík a kol. (2003)

¹ SH = súčasná hodnota, BH = budúca hodnota, n = počet rokov, i = diskontná miera

Základná podoba spomínaných peňažných čiastok, ako je vidieť v Tab. 1 v časti výpočtov, môže byť:

- jednotlivá čiastka,
- anuita - rad rovnako veľkých pravidelných platieb,
- perpetuita - nekonečný rad rovnako veľkých pravidelných platieb, t.j. nekonečná anuita.

Vo všeobecnosti platí (Nývltová - Marinič, 2010), že úrok smerom do budúcnosti peniaze zhodnocuje prostredníctvom úročiteľa. Jedná sa tak o budúcu hodnotu peňazí. V prípade, že existuje stanovisko pojednávajúce o určitom zárobku v budúcnosti a v záujme je porovnať ho s iným zárobkom v súčasnosti, je potrebné budúcu hodnotu zreálniť. V takej situácii sa využíva odúročiteľ. Realizuje sa teda diskontovanie a zisťuje sa súčasná hodnota.

Podstatou výpočtov uvedených v Tab. 1 je zložené úročenie. Platí teda, že úroky (výnosy) plynúce z peňažných čiastok budú spolu s pôvodnou sumou znova investované a ďalej úročené. Najčastejšie používanými faktormi na násobenie peňažnej čiastky, ktoré sa pri ocenení využívajú z dôvodu výpočtov vychádzajúcich zo súčasnej hodnoty, sú odúročiteľ a zásobiteľ. Okrem toho sa často pracuje i s vyčíslením súčasnej hodnoty perpetuity.

2.2 Faktor rizika

Riziko je súčasťou podnikania (Fotr, 1992) a taktiež i samotného oceňovania podnikov, ktorá sa od týchto činností nedá oddeliť. Súvisí s tým vyhládka na dosiahnutie výborných výsledkov, ale na druhej strane i nebezpečenstvo neúspechu. Jeho dopad môže spôsobiť až finančnú nestabilitu firmy, v horšom prípade aj jej úpadok.

Broyles (2003) zohľadňuje viacero uhlov pohľadu na pojem rizika. Podľa štatistikov a matematikov možno riziko chápať ako odchýlku od priemernej alebo očakávanej návratnosti, s ktorou súvisí otázka: „Aký zlý by mohol byť náš najlepší odhad?“ Psychológovia zase tvrdia, že investori uvažujú o riziku ako o miere pravdepodobnosti podstúpenia nežiaducej straty.

Riziko so sebou prináša pozitíva aj negatíva. Za výhodu možno považovať nádej na úspech a na dosiahnutie vysokého zisku. Negatívnym aspektom je hrozba dosiahnutia horších než nami očakávaných výsledkov, prípadne strata. Odchýlky reálne dosiahnutých výsledkov od predpokladaných môžu byť žiaduce a nežiaduce, teda smerujúce k vyššiemu zisku alebo ku strate, alebo sa objavujú rozdiely v ich veľkosti, kedy sa prejavujú buď ako malý rozdiel medzi predpokladom a skutočnosťou alebo ako významný odklon, ktorý je pre firmu prospešný alebo škodlivý.

Pre korektné realizovanie ocenenia (Kislingerová, 2001) je dôležitý faktor rizika správne určiť a merať, t.j. kvalifikovane stanoviť jeho mieru. Veľkosť očakávaného zisku sa dá vyjadriť pomocou nasledujúceho vzťahu:

$$\sum_{i=1}^n Z_i \times p_i \quad (1)$$

kde Z_i je zisk dosiahnutý s pravdepodobnosťou p_i ,

p_i je pravdepodobnosť výskytu zisku Z_i ,
 n je počet možných veľkostí zisku.

Existuje mnoho hľadísk, z ktorých sa na členenie rizika môžeme pozeráť. Pre oceňovanie podniku je asi najpodstatnejšie rozlišovať trhové a špecifické riziko. Trhové riziko (Fotr - Hnilica, 2014) patrí medzi systematické druhy rizika. Tieto formy rizika súvisia s celkovým vývojom ekonomiky. Nesystematické sú naopak voči celkovému trhovému vývoju rezistentné. Zaradujeme sem špecifické resp. jedinečné riziko. Je osobitné pre každú jednu firmu. Príkladom jeho vzniku je zlyhanie vzťahov s kľúčovým subdodávateľom, odchod kardinálnych zamestnancov alebo vstúpenie nového konkurenta na trh.

Jednou zo súčastí oceňovania podniku je aj meranie rizika. Riziku sa v podstate nedá vyhnúť, ale dá sa do istej miery eliminovať, znížiť. Nameraný výsledok sa zahrnie do výpočtov a rozhodovania, čím sa dopad rizika zmierni. Pri vyčíslení absolútnej výšky rizika sa využívajú poznatky štatistiky. Konkrétne sa jedná o smerodajnú odchýlku σ a o rozptyl σ^2 . Kvantifikácia rizika sa deje prostredníctvom porovnania smerodajnej odchýlky jednotlivých očakávaných výnosov od očakávanej výnosovej miery. Očakávaný výnos sa vo všeobecnosti vníma ako najpravdepodobnejší. Tu sa jedná o exaktnú formalizáciu zo smerodajnej odchýlky. Rozptyl výnosov vyjadruje vzťah:

$$\sigma^2 = \sum_{i=1}^n (r_i - E(r))^2 \times P_i \quad (2)$$

kde σ^2 je rozptyl výnosových mier,
 r_i sú jednotlivé výnosové miery,
 $E(r)$ je priemerná výnosová miera,
 i sú jednotlivé možnosti predpokladaných výnosových mier,
 n je počet predpokladaných výnosových mier,
 P_i je pravdepodobnosť výskytu jednotlivých predpovedaných výnosových mier.

2.3 Diskontná miera

Diskontná miera je prostriedkom premietania faktora času a rizika do hodnoty podniku. Z ekonomického hľadiska je významná nasledujúca definícia tohto ukazovateľa (Mařík a kol., 2003): „...miera výnosnosti očakávaná investorom pri akvizícii budúceho peňažného toku s ohľadom na riziko spojené s možnosťou tento výnos získať.“

Nárok investora na výnosy (primerané riziku) je vyjadrený nákladmi na kapitál, ak sa situácia posudzuje z pohľadu podniku, ktorý tento kapitál prijíma. Ide o iný uhol pohľadu na diskontnú mieru. Náklady kapitálu sú v prvom rade dané nákladmi stratenej príležitosti a nie priamymi platbami pre investorov.

Priemerné kapitálové náklady firmy nie sú využívané len pre určenie požadovanej miery výnosnosti, ale taktiež tvoria základňu pre stanovenie optimálnej kapitálovej štruktúry podniku. V súlade s klasickým prístupom sa optimálna kapitálová štruktúra chápe ako (Valach, 2001): „...také zloženie dlhodobého kapitálu podniku, pri ktorom

sú priemerné náklady kapitálu minimálne." Autor ďalej uvádza: „Optimálnu kapitálovú štruktúru podniku môžeme tiež definovať ako také zloženie kapitálu, ktoré maximalizuje trhovú hodnotu firmy.“

Kúpa podniku ako jedna z foriem investície je skoro vždy zaťažená rizikom. Ocenenie rizika sa uskutočňuje dvoma spôsobmi:

- k "bezrizikovej úrokovej miere" dať rizikovú prirážku,
- pracovať s tzv. istotným ekvivalentom výnosov.

Kalkulácia diskontnej miery závisí aj od kategórie hodnoty, ktorá je predmetom zisťovania a tiež od charakteru potenciálneho investora, pre ktorého sa oceňovanie vykonáva. V rámci kategórie hľadanej hodnoty sa diskontná miera kalkuluje buď pre trhovú hodnotu, investičnú hodnotu alebo pre objektivizované ocenenie.

V prvom prípade sa vychádza z trhových dát a s tým súvisiacich metód. Ústredným faktorom pri investičnej hodnote je konkrétna situácia investora. Smerodajné sú jeho subjektívne možnosti alternatívneho využitia kapitálu. V poslednom spomínanom prípade je potrebný odhad diskontnej miery, ktorý sa čo najviac zakladá na všeobecne dostupných informáciách.

Pri povahe investora, ktorá pri oceňovaní zohráva tiež významnú úlohu, sa rozlišuje súkromná a verejná spoločnosť. V prípade súkromnej spoločnosti sa do kalkulácií rizikovej prirážky zahrňa systematické aj špecifické riziko, pričom pri druhom type spoločnosti len riziko systematické.

3. ANALÝZA NAJVÝZNAMNEJŠÍCH FAKTOROV VPLÝVAJÚCICH NA HODNOTU PODNIKU

Z ocenení podnikov realizovaných spoločnosťami/právnickými osobami, ktorých je daná aktivita predmetom podnikania, jednoznačne vyplýva dôležitosť korektného pristupovania k fundamentálnym prvkom oceňovania - faktora času a rizika. Tieto elementy zohrávajú významnú úlohu pri každom jednom ocenení bez ohľadu na segment, v ktorom predmetný podnik pôsobí, krajinu, v ktorej vykonáva svoje podnikateľské aktivity, či účel ocenenia a s ním spojený výber vhodnej oceňovacej metódy.

Relevantným sa v súvislosti s poukázaním na vysokú významnosť spomenutých faktorov javí zaoberanie sa otázkou najčastejších chýb, ktorých sa v praxi oceňovatelia dopúšťajú. Frekvencovanosť výskytu jednotlivých omylov podčiarkuje ich dôležitosť v procese oceňovania vzhľadom na faktory, ktoré ich spôsobili.

Problematika nedostatkov týkajúcich sa ocenení podnikov predstavuje jeden z okruhov záujmu Medzinárodného centra pre finančný výskum (The CIIF - International Center for Financial Research), ktoré vzniklo v rámci španielskej univerzity (IESE Business School, The University of Navarra).

Uvedené výskumné centrum je zaujímavé z viacerých dôvodov. Tým najpodstatnejším je však veľká previazanosť všetkých aktivít s podnikmi z praxe. Každá čiastková oblasť financií, ktorá je predmetom skúmania jednotlivých tímov centra, je podložená reálnymi dátami spolupracujúcich podnikov. Kooperácia centra s mnohými fungujúcimi spoločnosťami pôsobiacimi v súkromnom sektore zabezpečuje zamedzenie odklonu od podnikovej reality a poskytuje praktické využitie informácií vyplývajúcich z výskumných projektov.

Inak tomu nie je ani v prípade oceňovania podnikov, kde bola pozornosť zameraná na chyby pri oceňovaní. Výskum viedol profesor Fernández (Fernández - Carabias, 2006; Fernández, 2007). Váha výstupu spočíva v jeho skúsenostiach prameniách z pôsobenia tak na akademickej pôde ako aj na vysokom poste celosvetovej spoločnosti PricewaterhouseCoopers zaoberajúcej sa oceňovaním podnikov.

Rozsah estimačného súboru predstavuje viac ako 1 000 jednotiek. Jedná sa teda o vyše 1 000 zrealizovaných ocenení, ktoré boli analyzované z pohľadu parciálnej chybovosti.

Výsledné zistenia indikujú nasledujúci postup metodológie pri spracovaní informácií získaných z prostredia podnikov:

1. identifikácia chýb obsiahnutých v uskutočnených oceneniach,
2. selekcia významných chýb,
3. kategorizácia významných chýb do 6 skupín determinovaných primárnou oblasťou výskytu na základe kauzálnych faktorov ocenenia,
4. analýza početností jednotlivých chýb v rámci každej z normalizovaných 6 kategórií,
5. delimitácia najčastejšie sa vyskytujúcich chýb.

Ako kľúčový ukazovateľ vstupujúci do nasledujúcich analýz je stanovený faktor diskontnej miery. Práve prostredníctvom diskontnej miery dochádza k vstupu faktora času a rizika do ocenenia a následne výrazným spôsobom k dopadu na finálne stanovenie hodnoty podniku. Opodstatnenosť výberu vyplýva tiež z podkapitol 2.1 a 2.2.

Chyby identifikované v rámci analyzovaného súboru sú kategorizované do 6 skupín, z ktorých je smerodajné analyzovanie prvej skupiny, pretože pojednáva o chybovosti výpočtov diskontnej miery. Zároveň je relevantné aj uskutočnenie jej komparácie s ďalšími skupinami súboru.

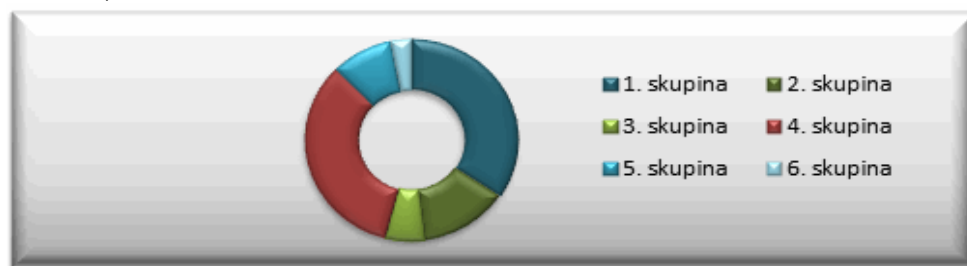
Klasifikácia chýb prináša nasledujúce triedenie podľa ich zamerania v rámci realizovaných a analyzovaných ocenení podnikov. Reprezentujú ich tieto charakteristiky:

- diskontná miera (1. skupina),
- očakávané peňažné toky (2. skupina),
- zostatková hodnota (3. skupina),
- koncepčná nekonzistentnosť (4. skupina),
- interpretácia výsledkov (5. skupina),
- organizačné nedostatky (6. skupina).

Vymenované okruhy predstavujú jednotlivé skupiny významných chýb, pričom sú zoradené podľa ich obsahovej náplne a to od prvej po šiestu skupinu. Na základe týchto charakteristík sú ďalej uvažované a používané pri analýzach.

Výpočty zahrňujúce čiastkové výsledky pre každú jednu zo spomínaných skupín chýb na základe faktorov, ktorými boli podmienené sú graficky znázornené na Obr. 1. Z dôvodu prehľadnosti a vytvorenia lepšieho obrazu o jednotlivých podieloch sú vyjadrené v percentách. Jedná sa pritom o pomerné časti k sumárnemu počtu vyselektovaných významných chýb.

Obr. 1 Výsledky podielov jednotlivých skupín na celkovom počte významných chýb (vyjadrené v %)

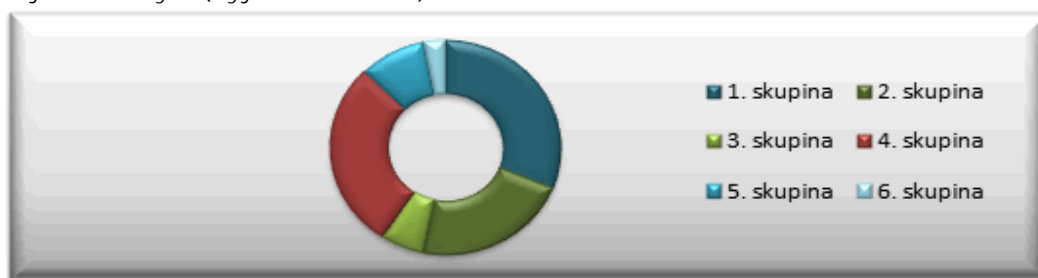


Zdroj: vlastné spracovanie na základe vlastných výpočtov

Chyby týkajúce sa kalkulácií diskontnej miery pre účely ocenenia (1. skupina) tvoria na analyzovanej vzorke najväčší podiel. Konkrétne sa jedná o ich viac ako 34%-tné zastúpenie. Na druhom mieste sa vo významnosti vyskytujú koncepčné chyby a určité nezrovnalosti, ktoré sú charakteristické podielom okolo 33%. Nasleduje 2. skupina s približne 14% týkajúca sa výpočtov alebo predikcií očakávaných peňažných tokov podniku. Na štvrtom mieste sa nachádza skupina chýb vyplývajúcich z nesprávnej interpretácie výstupov ocenenia. Predstavuje vyše 9%-tnú participáciu na výsledkoch analýzy. Najnižší podiel dosiahla 3. a 6. skupina. Z nich prvá uvedená sa vyznačuje zhruba 6%. Týka sa zostatkovej hodnoty predmetného podniku ocenenia. Najmenej významných chýb detekovaných v rámci estimačného súboru sa nachádza v kategórii so získanými približne 3% s obsahovou náplňou organizačných záležitostí.

Percentuálne rozdelenie podielov každej zo skupín chýb zobrazuje graf na Obr. 2. Výstupy sa týkajú alikvotných častí na celkovej sume najčastejšie sa vyskytujúcich chybovostí v kontexte skúmanej vzorky.

Obr. 2 Výsledky podielov jednotlivých skupín na celkovom počte najčastejšie sa vyskytujúcich chýb (vyjadrené v %)



Zdroj: vlastné spracovanie na základe vlastných výpočtov

Najväčšiu skupinu chýb vyskytujúcich sa v oceneniach analyzovaného súboru najčastejšie tvorí podobne ako v predchádzajúcom prípade kategória obsahujúca kalkulácie diskontnej miery. V percentuálnom vyjadrení je to niečo cez 31%. Aj keď je daná hodnota nižšia v porovnaní s vyhodnotením tejto skupiny prislúchajúcim pomeru k celkovému počtu významných chýb, stále je medzi analyzovanými skupinami na prvom mieste. Vzhľadom na významné chyby aj najčastejšie sa vyskytujúce pochybenia je najviac signifikantnou.

Výsledok okolo 28% dosiahla 4. skupina. Koncepčná nekonzistentnosť tak predstavuje druhú najväčšiu skupinu najčastejších chýb. Rovnaké umiestnenie bolo

zaznamenané aj pri analýze významných chýb. Zmena nastala vo vyčíslení percentuálneho podielu, ktorý poklesol o 5%. Naopak nárast sa prejavil v odstupe medzi skupinami nachádzajúcimi sa na prvom a druhom mieste. V prípade významných chýb šlo o 1%-tný rozdiel, pri najčastejších chybách už o rozdiel 3%.

Okruh očakávaných peňažných tokov je v postupnosti určenej od najväčšej po najmenšiu hodnotu v % pri zohľadnení najčastejších chybovostí v poradí. Vyznačuje sa svojim podielom v hodnote takmer 22%. Daná skupina si svoje umiestnenie zachovala. Podiel chýb vo výpočtoch alebo pri predpovedaní podnikových očakávaných peňažných tokov v tomto prípade v komparácii s prípadom významných chýb pomerne výrazne stúpol. Jedná sa o zvýšenie o 8%.

Analógia s výsledkami zobrazenými na Obr. 1 sa prejavila pri zvyšných skupinách. Tri skupiny chýb vykazujú identické dosiahnuté percentuálne podiely ako pri posúdení významných tak i najčastejších omylov ocenení. Tvrdenie sa vzťahuje na pochybenia v oblasti zostatkovej hodnoty, interpretácie ocenení a organizačnej náplne, teda 3., 5. a 6. skupina. Poradie podľa dosiahnutých hodnôt ostalo nemenné. Najlepšie sa umiestnila 5. skupina (cca 9% podiel), potom 3. skupina (cca 6% podiel) a nakoniec 6. skupina (cca 3%).

Zhrnutie a komparáciu dosiahnutých výsledkov z predchádzajúcich analýz prináša nižšie Tab. 2. Poskytuje sprehľadnenie výstupov výskumu pomocou určenia poradia, v akom sa umiestnili jednotlivé kategórie zahrňujúce určitý typ chýb, ktorých sa oceňovatelia podnikov dopúšťajú. Postupnosť pritom predstavuje poradie od skupiny s najväčším percentuálnym podielom na celkovom počte významných, resp. najčastejších sa vyskytujúcich chýb po skupinu, ktorá dosiahla najnižšiu hodnotu v danom kontexte.

Tab. 2 Sumarizácia výsledkov analýz chýb detekovaných pri oceňovaní

Umiestnenie	1.	2.	3.	4.	5.	6.
Skupina	1.	4.	2.	5.	3.	6.
Významné chyby	34%	33%	14%	9%	6%	3%
Najčastejšie chyby	31%	28%	22%	9%	6%	3%

Zdroj: vlastné spracovanie na základe vlastných výpočtov

Pri pohľade na umiestnenie skupín, ktoré boli predmetom výskumu je badať identické poradie vzhľadom na chyby klasifikované ako významné a v druhom prípade ako najčastejšie. Prvenstvo patrí v oboch vyhodnoteniach prvej skupine, v ktorej sú obsiahnuté pochybenia pri kalkuláciách diskontnej miery.

ZÁVER

Problematika oceňovania je v súčasnej dobe omnoho viac diskutovanou témou v kruhoch odbornej verejnosti ako tomu bolo v minulosti. Dynamika tejto časti financií rastie, pričom ju možno najviac pociťovať v podnikovej sfére. Na mieste je preto upriamenie pozornosti na jednotlivé faktory, ktoré vývoj oceňovania podnikov podmieňujú.

Príspevok sa venoval oceňovaniu s prihliadaním na fundamentálne a zároveň najpodstatnejšie faktory, ktoré do ocenenia vstupujú a v rozhodujúcej miere ovplyvňujú stanovenie výslednej hodnoty. Zameranie bolo sústredené práve na segment podnikových subjektov. Rozoberané bolo oceňovanie z hľadiska jeho účelu a následne faktor času a rizika ako základné elementy procesu určovania hodnoty podniku. Tieto dva faktory, ktoré je nutné zohľadňovať pri využití ktorejkoľvek z oceňovacích metód, sa do realizácie ocenenia premietajú prostredníctvom diskontnej miery. Rovnako ako pri predchádzajúcich dvoch činiteľoch, aj tá bola dopodrobna rozoberaná.

Dôležitosť faktora času a faktora rizika je v príspevku podložená aj analytickou časťou. Kľúčovým ukazovateľom analýz bola práve diskontná miera z dôvodu, že sú v nej uvedené faktory de facto obsiahnuté. Za relevantnú bola v tejto veci považovaná súvislosť s chybami, ktorých sa oceňovatelia v praxi štandardne dopúšťajú. Ústrednou myšlienkou bolo teda stanovenie predpokladu priamej úmery medzi frekvenciou prejavu určitého omylu a miery jeho významnosti v rámci procesu oceňovania. Zacielenie bolo pritom nasmerované primárne na kauzálne faktory danej chyby.

Vstupy analýz boli získané z výsledkov predchádzajúceho výskumu, ktorý realizovalo Medzinárodné centrum pre finančný výskum pod záštitou jeho člena, profesora Fernándeza. Predstavujú reálne výstupy z uskutočnených viac ako tisíc ocenení podnikov z praxe. Chyby boli klasifikované z obsahového hľadiska do šiestich skupín. Smerodajné bolo analyzovanie skupiny zahrňujúcej chybovosť v kalkuláciách diskontnej miery. Analýzy boli doplnené o komparáciu s ostatnými skúmanými kategóriami chýb. Výskum sa týkal podielov jednotlivých skupín na celkovom počte jednak významných chýb v prvom kroku a následne najčastejšie sa vyskytujúcich chýb v kroku druhom.

Výsledky analytickej časti potvrdili markantnosť významu faktora času a faktora rizika na korektnom stanovení hodnoty podniku.

Táto práca bola podporovaná Agentúrou na podporu výskumu a vývoja na základe Zmluvy č. APVV-14-0892 a grantmi VEGA č. 1/0552/14 a VEGA č. 1/0295/14.

Literatúra

1. BROYLES, J. (2003). *Financial management and real options*. West Sussex: Wiley. 444 p. ISBN 0-471-89934-8.
2. FERNÁNDEZ, P. (2007). *Company Valuation Methods: The Most Common Errors in Valuations*. IESE Business School Working Paper n. 449.
3. FERNÁNDEZ, P. - CARABIAS, J.M. (2006). *96 Common and Uncommon Errors in Company Valuation*. SSRN Working Paper n. 895151.
4. FOTR, J. (1992). *Jak hodnotit a snižovat podnikatelské riziko*. Praha: Management press. 105 s. ISBN 80-85603-06-3.
5. FOTR, J. - HNILICA, J. (2014). *Aplikovaná analýza rizika ve finančním managementu a investičním rozhodování*. Praha: Grada Publishing. 304 s. ISBN 978-80-247-5104-7.
6. JANÍČEK, P. a kol. (2013). *Expertní inženýrství v systémovém pojetí*. Praha: Grada Publishing. 592 s. ISBN 978-80-247-4127-7.
7. KISLINGEROVÁ, E. (2001). *Oceňování podniku*. Praha: C. H. Beck. 367 s. ISBN 80-7179-529-1.
8. KRABEC, T. (2009). *Oceňování podniku a standardy hodnoty*. Praha: Grada Publishing. 264 s. ISBN 978-80-247-2865-0.

9. MAŘÍK, M. a kol. (2003). *Metody oceňování podniku: proces ocenění, základní metody a postupy*. Praha: Ekopress. 402 s. ISBN 80-86119-57-2.
10. NÝVLTOVÁ, R. - MARINIČ, P. (2010). *Finanční řízení podniku: moderní metody a trendy*. Praha: Grada Publishing. 208 s. ISBN 978-80-247-3158-2.
11. VALACH, J. (2001). *Investiční rozhodování a dlouhodobé financování*. Praha: Ekopress. 447 s. ISBN 80-86119-38-6.
12. VOCHOZKA, M. (2011). *Metody komplexního hodnocení podniku*. Praha: Grada Publishing. 248 s. ISBN 978-80-247-3647-1.

Informácie o autorovi

Ing. Elena Drabiková, PhD.
Technická univerzita v Košiciach
Fakulta BERG
Ústav riadenia a informatizácie výrobných procesov
Boženy Němcovej 3
042 00 Košice
Slovensko
elena.drabikova@tuke.sk

OBLASŤ VEREJNEJ SPRÁVY Z POHĽADU VEDECKÝCH VÝSKUMOV S AKCENTOM NA DÔVERU V SPOLOČENSKÉ INŠTITÚCIE

FIELD OF THE GOVERNMENT OF THE VIEW SCIENTIFIC RESEARCH WITH EMPHASIS ON CONFIDENCE IN SOCIAL INSTITUTIONS

Martina Ferencová – Štefan Puškár

Abstrakt

V súčasnosti verejná správa (VS) zohráva svoju úlohu už nie len na národnej politickej úrovni, ale taktiež na lokálnej, regionálnej a medzinárodnej úrovni vládnutia, v multisektorových sieťach a v sídlach veľkých korporácií. Výskumy vo verejnej správe sa zameriavajú na oblasť strategického manažmentu, angažovanosť občanov vo verejnej správe, zodpovednosť aktérov verejnej správy a mnoho iných oblastí. Cieľom tohto článku bola analýza zdrojov, ktoré zameriavajú svoju pozornosť na problematiku verejnej správy a prehľad výskumov s akcentom na dôveryhodnosť a korupciu v súvislosti s verejnou správou.

Kľúčové slová: verejná správa, vedecký výskum, dôvera, národné inštitúcie, medzinárodné inštitúcie, korupcia

Abstract

Nowadays public governance thus not only takes place in national political institutions but also at local, regional and international levels of government, in multi-actor, multi-sectoral networks, and at the headquarters of large companies. Researches in PA focus on strategic management, citizens engagement, accountability of PA and many more. The aim of the article is the analysis of resources which focus on PA and the overview of researches with emphasis on credibility and corruption with regards to PA.

Keywords: public administration, academic research, trust, national institutions, international institutions, corruption

JEL: H7, H5, H520

ÚVOD

Verejná správa sa najčastejšie definuje ako správa verejných vecí, jadro verejného sektora. Väčšina ľudí si pod týmto pojmom predstaví sieť úradov a agentúr, ktoré zabezpečujú správu vecí verejných (Klimovský, 2008). Je to však aj vedná disciplína (podľa Výnosu Ministerstva školstva SR č. 1055/2003 – 11 sa zaraduje sa medzi sociálne /spoločenské/ vedné disciplíny), ktorá čerpá poznatky z mnohých iných vedných disciplín ako právo, politická veda či manažment. V krajinách EÚ je disciplinárna príslušnosť oblasti verejnej správy rôzna. Kým v niektorých krajinách je úzko prepojená s administratívnym právom, v iných je zasa verejná správa a jej výskum sférou politológov a odborníkov na manažment (Curry et al., 2014). Verejnú správu možno vnímať i ako sústavu orgánov, ktoré sú vo vzájomných vzťahoch a väzbách. Tvorí ju množstvo organizácií, pričom každá z nich má vlastnú štruktúru, pravidlá riadenia procesov a formu vedenia ľudí. V rámci Európskej únie je verejná správa tvorená viac ako 80 000 organizáciami. Veľká väčšina z nich vykonáva svoju činnosť na miestnej úrovni a spadá do kompetencie miestnej (regionálnej) vlády či zastupiteľstva (EMAS, 2012). Keďže verejná správa sa dotýka života všetkých občanov, klientov a poskytovateľov služieb, resp. všetkých zainteresovaných subjektov, ktoré sú akýmkoľvek spôsobom dotknuté jej činnosťou, výskumy so zameraním na túto

problematiku sú vysoko aktuálne a orientácia v nich by mala byť súčasťou všeobecného prehľadu.

1. VÝSKUMY V OBLASTI VEREJNEJ SPRÁVY

Výskumy so zameraním na verejnú správu sú rôznorodé. Zameriavajú sa na sociálne správanie, hodnotenie osobnostných štruktúr, sledovanie motivácie občanov či zisťovanie potenciálu viesť ľudí. Niekoľko významných výskum existuje aj v oblasti jednotlivých politik. Niektoré sa venujú verejnej správe vo všeobecnosti, iné sú špecifické, konkrétne zamerané na procesy (Prentice, 1984), resp. sledujú prax verejnej správy a hodnotia ju.

Tematické okruhy súvisiace s problematikou verejnej správy a výskumy s takýmto zameraním sa uverejňujú v recenzovaných vedeckých časopisoch. Je ich niekoľko desiatok a mnohé z nich sa nachádzajú v plnotextových databázach ako ProQuest, EBSCO či CEEOL, resp. aj vo WOS, WOK. Majú regionálny alebo globálny charakter, sledujú dianie na geograficky presne vymedzenom území, resp. ich zaujímajú javy presahujúce geografické hranice. Ich cieľové skupiny majú homogénny i heterogénny charakter. Pestrosť zamerania je skutočne veľká. Časopis **Mezinárodní vztahy** napr. poskytuje výsledky výskumov z oblasti verejnej správy, medzinárodných vzťahov ako aj európskych štúdií. Vedecký časopis **Politické vedy** kladie dôraz na vyhodnocovanie vedeckých aktivít z oblastí politických vied, medzinárodných vzťahov a bezpečnostných štúdií. Na realizáciu empirických výskumov vykonaných výlučne v Strednej a Východnej Európe sa orientuje časopis **the NISPACEE Journal of Public Administration and Policy**. Jeho cieľovými skupinami sú akademici, politici a iní aktéri verejnej správy s víziou pomôcť regiónu Strednej a Východnej Európy s rozvojom teórie a praxe verejnej správy a politiky. Najstarším vedeckým časopisom z oblasti verejnej správy je **International Review of Administrative Sciences (IRAS)**, vydáva sa od roku 1957. Sleduje komparatívne medzinárodné témy s cieľom zamerať pozornosť na nové techniky a prístupy vo vládných aktivitách, vyvolať dialóg medzi akademikmi a odborníkmi z praxe o budúcnosti manažmentu a verejnej správy. Na verejné organizácie a organizácie, ktoré poskytujú služby klientom (human-services), navrhovanie zlepšení ich administratívnych procesov a hodnotenie ich vplyvu na spoločnosť je zameraný časopis **Administration and Society**. Empirické výskumy a teoretické štúdie, ktoré sa v ňom uverejňujú od r. 1969 poskytujú obsažné a významné analýzy administratívnych problémov na národnej a lokálnej úrovni. Výlučne európskym vedeckým recenzovaným časopisom je časopis **Journal of European Public Policy**. Jeho hlavným cieľom je integrovať teoretické a empirické prístupy k štúdiu verejnej politiky v Európe ako celku. Venuje sa témam ako sú: teoretické prístupy k štúdiu verejnej politiky v Európe a prepojenie verejnej politiky medzi štátmi a Európskou úniou ako aj jej inštitúciami, procedúrami a politikami. Spomenúť treba aj **International Journal of Public Administration**, ktorý obsahuje články zamerané na skúmanie najnovšieho vývoja v oblasti verejnej správy, verejnej politiky a manažmentu – využívanie teórie v praxi a poznatkov z praxe v teórii. Jeho cieľom je okrem iného skúmanie činnosti neziskových a mimovládnych organizácií. Zameranie na najlepšie koncepcie a teórie založené na empirickom výskume má časopis **Journal of Public Administration Research and Theory**. Jeho cieľom je multidisciplinárne presadzovať organizačné, administratívne a politické vedy, pretože sa vzťahujú kvládeaspráve vecíverejných. V časopise **Journal of Public**

Administration and Policy Research sú uverejňované príspevky z najmä z oblasti politológie, napr. so zameraním na účinné poskytovanie služieb občanom v multietickom, multijazykovom a multikultúrnom politickom prostredí (porov. Midega, 2015), čo je v súčasnosti veľmi aktuálne a atraktívne.

2. EURÓPSKA SOCIÁLNA SONDA – DÔVERA V SPOLOČENSKÉ INŠTITÚCIE

Výskumom na medzinárodnej úrovni sa okrem vedeckých časopisov venujú aj rôzne súkromné agentúry, organizácie a projekty realizované za účasti viacerých verejných organizácií. Jedným z celoeurópskych etablovaných projektov je Európska sociálna sonda (ďalej len ESS). Ide o multilaterálny komparatívny prieskum iniciovaný Európskou komisiou a Európskym fondom pre vedu, ktorý sa opakuje v dvojročnom cykle vo viac ako 30 krajinách Európy. Cieľom ESS je okrem iného monitoring a interpretácia hodnôt a názorov občanov európskych krajín vo vzťahu k meniacim sa európskym inštitúciám. Doposiaľ sa realizovalo 6. kôl ESS. Slovenská republika (ďalej SR) sa okrem 1.kola ESS zúčastnila všetkých ostatných kôl. Výskum sa realizuje na náhodnej reprezentatívnej vzorke, pričom v krajinách s počtom obyvateľov nad 2 milióny sa vyžaduje 1500 respondentov. Organizačné zabezpečenie ESS pozostáva z centrálnej koordinácie aktivít projektu (tu je zvýraznená právomoc národných tímov) a z permanentnej služby nezávislých expertov. V júli 2016 sa vo Švajčiarsku uskutoční 3.medzinárodná konferencia ESS Pochopenie kľúčových výziev pre európske spoločnosti v21.storočí, kde sa predstavia výsledky výskumu na základe najnovších dát ESS (European Social Survey, 2015).

Predmetom záujmu v tomto článku je okrem iného dôveryhodnosť verejnej správy, konkrétne napr. dôvera vo vládnych činiteľov a inštitúcie, preto bola pozornosť venovaná okruhu otázok 5. kola ESS v stabilnom module dotazníka ESS, ktorý sa týkal spomínanej problematiky, a to na národnej úrovni (vláda, právny systém, politici) a medzinárodnej úrovni (Európsky parlament, Organizácia spojených národov). Z odpovedí respondentov bolo možné vytvoriť hodnotiacu škálu prostredníctvom aritmetického priemeru odpovedí – čím nižšie číslo, tým nižšia je dôvera v politické inštitúcie na národnej úrovni, minimum je 0 a maximum predstavuje číslo 10. Po porovnaní dôvery vo vládnych činiteľov a v národné inštitúcie v SR v 5. kole ESS a v predchádzajúcich kolách, možno konštatovať, že v sledovaných kolách neexistujú výrazné rozdiely, hoci medzi 5. a 4. kolom výskumu je zrejmy pokles dôvery. Z hodnotených piatich možností má u občanov SR najväčšiu dôveru polícia, najmenšiu dôveru majú politici a politické strany (Tab. 1).

Tab. 1 Dôvera vo vládnych činiteľov a národné inštitúcie v SR

Kolo ESS	Dôvera v				
	parlament	právny systém	policiu	politikov	politické strany
R2	3,05	3,58	4,35	2,53	2,66
R3	4,20	4,22	4,71	3,57	3,63
R4	4,15	4,19	4,80	3,67	3,65
R5	3,33	3,71	4,58	2,90	2,86

Zdroj: Výrost, 2012

Najväčšiu dôveru v národné inštitúcie a činiteľov majú respondenti, občania v Dánsku, Švédsku, Nórsku a vo Fínsku. Oproti tomu najnižšiu dôveru deklarovali svojimi odpoveďami Ukrajinci a Bielorusi. **Slováci zaznamenali 8. miesto (z 26 krajín) pri vyjadreniach nedôvery voči národným inštitúciám a vládnym predstaviteľom s priemerom 3,47.** Pokiaľ ide o vyslovenie dôvery v medzinárodné inštitúcie (menovite Európsky parlament a OSN) – najväčšiu dôveru v medzinárodné inštitúcie majú podľa výsledkov výskumu obyvatelia škandinávskych krajín (v poradí Nóri, Fíni, Švédi, Dáni). Naopak veľkú nedôveru v OSN a EP vyjadrili respondenti z Grécka. **Slováci sú na 11. mieste (z 26 krajín) vo vyslovení nedôvery voči medzinárodným inštitúciám s priemerom 4,6.**

Situáciu na Slovensku možno sledovať aj na základe porovnania odpovedí respondentov z predchádzajúcich kôl a 5. kola ESS. V 5. kole v porovnaní so 4. kolom je zrejмый výraznejší pokles dôvery Slovákov v Európsky parlament i v OSN. Slovenskí občania zároveň viac dôverujú OSN ako Európskemu parlamentu (Tab. 2).

Tab. 2 Dôvera v medzinárodné inštitúcie v SR

Kolo ESS	Dôvera v	
	Európsky parlament	OSN
R2	4,74	5,15
R3	5,14	5,32
R4	5,24	5,32
R5	4,42	4,79

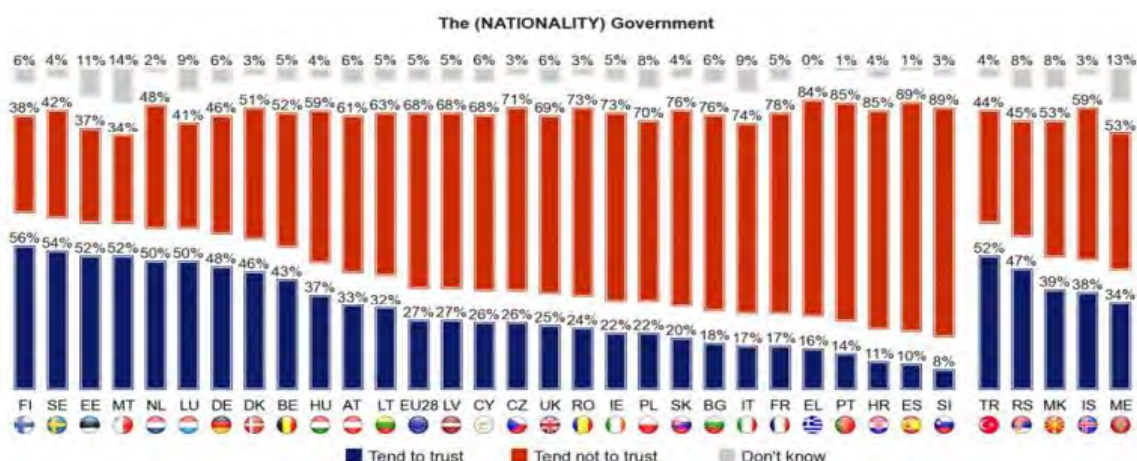
Zdroj: Výrost, 2012

Pri porovnaní vyslovenia dôvery v politické inštitúcie na národnej a medzinárodnej úrovni možno konštatovať, že dôvera slovenských respondentov na základe výsledkov 5. kola a predchádzajúcich kôl ESS v posledných rokoch výraznejšie klesá.

3. EUROBAROMETER VERZUS ESS

Skúmanie verejnej mienky v súvislosti s verejnou správou a jej inštitúciami sa venuje aj Eurobarometer, zriadený Európskou komisiou. Ide o sériu prieskumov verejnej mienky, ktoré zadáva Sekcia analýz verejnej mienky Európskej komisie. Realizujú sa vo všetkých členských krajinách EÚ a v kandidátskych krajinách. Eurobarometer sa realizuje v dvoch formách: 1. štandardný Eurobarometer – pravidelne sa opakujúci okruh otázok s cieľom porovnať názory občanov EÚ a ich vývoj; realizuje sa dvakrát do roka v tzv. jarnej a jesennej vlne, 2. tzv. Flešový Eurobarometer – telefonické rozhovory, uskutočňuje sa ad hoc, výsledky sú k dispozícii takmer okamžite (Európska komisia – Generálne riaditeľstvo pre tlač a komunikáciu, 2012). Prieskumy verejnej mienky analyzujú, ako Európania vnímajú národnú politickú situáciu (vládu, parlament) ako aj situáciu na úrovni EÚ a jej inštitúcií. V tomto článku boli kvôli možnej komparácii vybrané výsledky z r. 2012, v ktorom sa uskutočnilo 5.kolo ESS ako aj jarná vlna štandardného Eurobarometras akcentom na otázky dôvery v národné inštitúcie a inštitúcie EÚ, resp. Európsky parlament (Graf 1, Graf 2).

Graf 1 Dôvera vo vládu a jej predstaviteľov

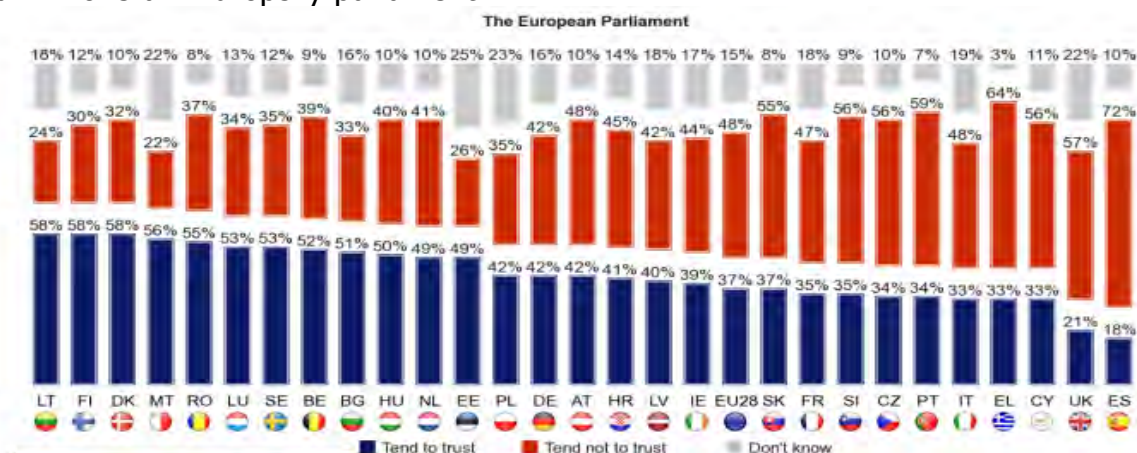


Zdroj: Európska komisia – Generálne riaditeľstvo pre tlač a komunikáciu, 2012

Obdobne ako v 5. kole ESS aj v Eurobarometri majú najväčšiu tendenciu dôverovať v národné inštitúcie Škandinávcovia (Graf 1). V prípade Eurobarometra sú to Fíni a Švédi, ktorí dôverujú svojim vládam na 56 % a 54 %. Na opačnom konci sú respondenti zo Slovenska a Španielska – 89% z opýtaných v týchto krajinách vyslovili svojej vláde nedôveru. Respondenti zo SR dôverujú vláde na 20 %, čo možno interpretovať ako výrazné vyjadrenie nedôvery v konanie vlády a jej predstaviteľov.

Pokiaľ ide o vyslovenie dôvery v Európsky parlament (ďalej EP), výsledky Eurobarometrasú porovnateľné s výsledkami z 5. kola ESS (Graf 2). Najväčšiu dôveru v EP majú občania Litvy, Fínska a Dánska. Opačné vyjadrenia (vyjadrenia nedôvery) deklarovali občania Španielska – len 18% z nich odpovedalo kladne (mám tendenciu dôverovať). Slovenská republika sa nachádza na priemere EÚ28, dôveru EP vyslovilo 37% opýtaných Slovákov. Zistenia z 5.kola ESS potvrdili klesajúci trend dôvery v medzinárodné inštitúcie, konkrétne v EP a OSN. V prípade Eurobarometra (r. 2012) sú vyjadrenia občanov EÚ rovnako nie príliš lichotivé. Možno teda konštatovať, že zistenia ESS a Eurobarometrapotvrdzujú trend poklesu dôvery v EP.

Graf 2 Dôvera v Európsky parlament



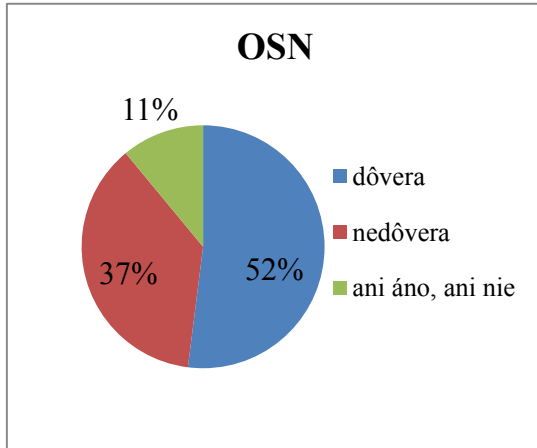
Zdroj: Európska komisia – Generálne riaditeľstvo pre tlač a komunikáciu, 2012

Problematikou poklesu dôvery ľudí v národné a medzinárodné inštitúcie sa zaoberá aj **Organizácia pre hospodársku spoluprácu a rozvoj** (ďalej len OECD). Riaditeľstvo pre verejnú správu a teritoriálny rozvoj poskytuje na webovom portáli OECD informácie o výsledkoch výskumu s percentuálnym vyjadrením dôvery ľudí v národné inštitúcie krajín OECD, analyzuje, prečo dôvera klesá a prečo je pre fungovanie verejnej správy taká dôležitá. Zaoberá sa aj možnosťami, prostriedkami a nástrojmi na dosiahnutie opätovnej dôvery v inštitúcie, aktérov verejnej správy či korporácie. Pre svoje tvrdenia využíva ako zdroj svetový prieskum verejnej mienky **World Gallup Poll** vykonaný v roku 2014, ktorý porovnáva pokles dôvery ľudí v národnú vládu v porovnaní s rokom 2007. Tento prieskum slúži ako podklad pre argumentácie aj iných svetových organizácií a ich aktivity ako napr. TheWorldBank's Global Index, TheUnitedNationsHumanDevelopment Report alebo The International Labour Organization's Social Unrest Index in the World of Work Report. OECD sa osobitne venuje aj prieskumu verejnej mienky v oblasti dôvery ľudí v národnú vládu a politické strany v európskych členských krajinách OECD (v OECD iLibrary možno nájsť informácie o poklese dôvery z r. 2013).

4. VLASTNÝ VÝSKUM – CIEĽ, METODIKA, METÓDY, VÝSLEDKY

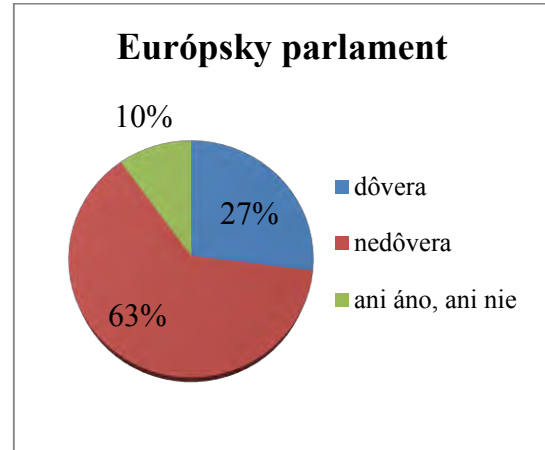
Na základe výskumov realizovaných doma i v zahraničí sa realizoval výskum s cieľom zistiť aktuálny stav ohľadom vyslovenia dôvery/nedôvery v medzinárodné a národné inštitúcie. Výskum sa realizoval v mesiaci november 2015, počas jedného týždňa (20.11 – 26.11.) prostredníctvom dotazníka, ktorý obsahoval 3 otvorené a 47 uzavretých otázok. Pri možnostiach odpovedí bola využitá 5-stupňová škála (určite áno, áno=vyslovenie dôvery, ani, ani nie, nie, určite nie=vyslovenie nedôvery). Kvôli možnému porovnaniu s vyššie uvedenými výskumami sú výsledky v tomto článku interpretované cez 3-stupňovú škálu (tak, ako pri Barometri), t. j. kladné (určite áno, áno) aj záporné (určite nie, nie) odpovede sa zráтали. Z medzinárodných inštitúcií boli (podobne ako v prípade ESS a Eurobaromentra) vybrané OSN a EP, z národných inštitúcií a vládnych činiteľov zasa parlament, vláda, právny systém, polícia, politici, politické strany, doplnené boli obce a mestá, vyššie územné celky. Dotazník bol distribuovaný elektronicky. Výskumnú vzorku tvorilo 54 respondentov, z toho 31 žien a 23 mužov vo veku 22 až 26 rokov. Výber vzorky sa realizoval pomocou metódy snow ball sampling. Na začiatku bolo oslovených 5 študentov 1. ročníka a 5 študentov 2. ročníka na 2. stupni vysokoškolského štúdia študijného odboru Európska verejná správa (EVS) na Fakulte verejnej správy UPJŠ v Košiciach, pričom každý z nich následne dotazník elektronicky distribuoval ďalším 5 mladým ľuďom so skúsenosťami s verejnou správou a európskou verejnou správou (spolužiakov a kolegov). Niektorí študenti (4) oslovili o jedného respondenta viac. Dáta boli spracované pomocou nástrojov deskriptívnej štatistiky (koláčové grafy). Pre potreby tohto príspevku bolo vyhodnotených 10 dotazníkových otázok. Výsledky zistení zobrazujú grafy 3 - 5.

Graf 3 Dôvera v OSN



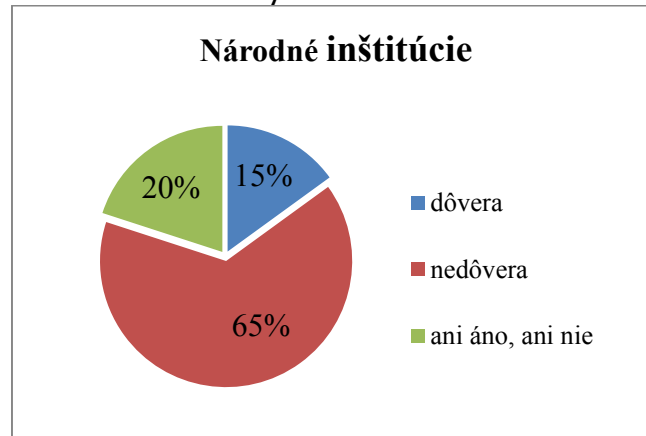
Zdroj: Vlastné spracovanie

Graf 4 Dôvera v EP



Zdroj: Vlastné spracovanie

Graf 5 Dôvera vo vládných činiteľov a národné inštitúcie



Zdroj: Vlastné spracovanie

Z grafu 3 vyplýva, že OSN dôveruje 52% (28) opýtaných, nedôveru mu vyslovilo 37% (20) respondentov. Dôveru v Európsky parlament (Graf 4) deklarovalo 27% (15) a nedôveru 63% (34) respondentov. Neutrálne sa vyjadrilo v prípade OSN 11% (6) a v prípade EP 10% (5) respondentov. Pokiaľ ide o vládných činiteľov a národné inštitúcie (Graf 5) – nedôveru im spolu vyjadrili 35 respondenti (65%), naopak dôveru iba 8 opýtaných (15%). Najviac respondentov – 28 (52%) nedôveruje vláde, naopak naj dôveryhodnejšou národnou inštitúciou podľa vyjadrení 6 (11%) respondentov je polícia.

5. DISKUSIA

Dôvera v národné a medzinárodné inštitúcie je založená na kombinácii ekonomických, sociálnych a politických interakcií medzi občanmi a aktérmi verejnej správy. Empirické výskumy rozoznávajú štyri zložky dôvery: kultúru, inštitucionálne pravidlá, ekonomické a sociálne výsledky a výkonnosť inštitúcií. Dôvera znamená mať pozitívne vnímanie a prístup k činnostiam vykonaných inštitúciou či individuálnym aktérom verejnej správy. Očakávania občanov sú kľúčové pre ich dôveru v inštitúcie. Čím sa občania stávajú vzdelanejšími, tým väčšie sú ich očakávania vo vzťahu k činnosti inštitúcií. Ak očakávania občanov rastú rýchlejšie ako je skutočná výkonnosť

činnosti inštitúcií, dôvera a spokojnosť občanov môže klesať. Navyše, dôvera občanov smerom k inštitúciám je ovplyvnená tým, či majú pozitívne alebo negatívne skúsenosti s poskytovanými verejnými službami. Negatívna skúsenosť má oveľa vyšší dopad na ich dôveru ako pozitívna skúsenosť (OECD, 2013). Správanie sa občanov sa stáva čoraz viac individuálne a komplexnejšie, čo limituje schopnosť vysvetliť ho. Namiesto závislosti občanov na jednotlivých politických stranách, čoraz viac občanov sa zaoberá komplexnosťou politik a vytvára si vlastné závery a rozhodnutia. Podobne, namiesto závislosti na štruktúrovaných a inštitucionalizovaných metódach politickej participácie, čoraz viac občanov sa obracia na rôzne metódy priamej demokracie, cez komunitné organizácie po občianske združenia a hnutia (Dalton, 2000). Občania reagujú na správu vecí verejných aj na základe korupcie a dôsledkov korupčných činov. Christensen a Laegreid (2002) zistili, že rozsah štátnych zásahov do ekonomiky a stupeň vnímania korupcie sú vo vzájomnej korelácii. Záverom je, že ekonomický rozvoj je determinantom redukcie korupčných činov skrz racionalizáciu verejných úloh a šírením vzdelávania.

Na dôveru občanov v činnosť a opodstatnenosť fungovania inštitúcií verejnej správy majú vplyv antikorupčné opatrenia a efektívne hospodárenie s verejnými financiami. Neschopnosť aktérov verejnej správy niesť zodpovednosť za svoje správanie dokáže fatálne podkopať dôveru verejnosti vo verejnú správu. Rovnako aj korupcia, teda „zneužívanie aparátu verejnej správy s cieľom osobného alebo skupinového zvýhodnenia, či priamo obohatenia, pričom prostriedkom je korumpovanie úradníkov, politikov alebo politických strán, ale aj občanov politikmi, rôznymi formami a metódami“ (Nižňanský – Tomanová, 2001, s. 7). Tento negatívny spoločenský jav môže eliminovať otvorená verejná správa, uplatňovanie demokratického práva občanov na kontrolu výkonnej a súdnej moci, napr. zabezpečením prístupu k informáciám (Európska komisia – Generálne riaditeľstvo pre zamestnanosť, sociálne záležitosti a začlenenie, 2015). Dôvodom poklesu dôvery v inštitúcie verejnej správy môže byť aj ekonomická výkonnosť krajiny. Podľa Svetového ekonomického fóra (2013), makroekonomické podmienky sú v pozitívnej korelácii s dôverou občanov v inštitúcie a politikov. Krajiny s lepším prístupom k uspokojeniu základných potrieb majú vyššiu dôveru v inštitúcie verejnej správy. Osobné podmienky občanov môžu byť taktiež dôvodom pre pokles dôvery. Občania, ktorí žijú v bezpečných komunitách a susedstvách a tí, ktorí majú prístup k zdravotnej starostlivosti, vzdelaniu a práci, dôverujú inštitúciám viac ako občania krajín, v ktorých je nezamestnanosť na vysokej úrovni, rodiny majú nízky príjem a zhoršené sú aj iné osobné ekonomické a sociálne podmienky (Clarke – Light, 2013).

Výskumy, ktoré sa uvádzali – ESS a Eurobarometer a ich výsledky sú porovnateľné. 5. kolo ESS (r. 2012) ukázalo, že z vládnych činiteľov a národných inštitúcií má u občanov SR najväčšiu dôveru polícia, najmenšiu dôveru majú politici a politické strany. V porovnaní so 4. kolom je zrejmy výraznejší pokles dôvery Slovákov v EP i v OSN, pričom Slováci viac dôverujú OSN ako Európskemu parlamentu. Vo vlastnom výskume (2015) je situácia obdobná, respondenti viac dôverujú OSN ako EP – OSN dôveruje 52%, nedôveruje mu 37% respondentov. Dôveru v EP deklarovalo 27% a nedôveru 63% respondentov. Vo vlastnom výskume najviac respondentov – 28 (52%) nedôveruje vláde, naopak najdôveryhodnejšou národnou inštitúciou podľa vyjadrení 6 (11%) respondentov je polícia. Rovnako, ako v 5. kole ESS aj v Eurobarometri (r. 2012) majú najväčšiu tendenciu dôverovať v národné inštitúcie Škandinávci, najmenšiu tendenciu dôverovať majú Slovinci a Španieli – 89%

z opýtaných v týchto krajinách vyslovilo svojej vláde nedôveru. Respondenti zo SR (v ESS) dôverujú vláde na 20 %, čo možno interpretovať ako výrazné vyjadrenie nedôvery v konanie vlády a jej predstaviteľov. Výsledky vlastného výskumu teda korešpondujú s výsledkami ESS a Eurobarometra (hoci počet respondentov je neporovnateľne nižší a vzorka nie je reprezentatívna).

ZÁVER

Nízka dôvera v inštitúcie verejnej správy, resp. jej klesajúca tendencia, napr. aj v súvislosti s korupčnými škandálmi a kauzami v oblasti verejnej správy, sú aktuálnou témou súčasnosti. Podľa OECD môže nízka dôvera k strate ochoty občanov rešpektovať právne normy, prekonať dôsledky kríz alebo napr. platiť dane. Tieto konzekvencie spôsobujú náklady pre verejné inštitúcie, čo vedie k zníženiu celkovej efektivity ich činnosti. Iným dôsledkom straty dôvery môže byť neschopnosť inštitúcií verejnej správy získať a udržať si talentovaných a kvalifikovaných ľudí pracujúcich pre tieto inštitúcie (OECD, 2013). Práve preto je dôležitá činnosť verejných inštitúcií sledovať a tiež hodnotiť. To je nielen úloha médií, ale aj úloha tretieho sektora – neziskových organizácií, občianskych združení a pod (napr. Transparency International, Fair play) a úloha vedcov, resp. vedecko-výskumných pracovníkov prostredníctvom výskumov. Podieľať sa na tom môžu aj vysokoškolské inštitúcie pri riešení konkrétnych problémov z praxe VS, EVS v záverečných prácach. V Operačnom programe efektívna verejná správa 2014-2020 sa zasa uvádza, že jeho realizáciámá prispieť k plneniu národného strategického cieľa, ktorým je moderná, odborná, efektívna, spoľahlivá, nekorupčná a transparentná verejná správa v Slovenskej republike v roku 2020. Otázkou ostáva, či sa stanovený cieľ podarí splniť. Každopádne, ďalšie prieskumy a výskumy so zameraním na verejnú správu, jej činnosť a vyslovenie dôvery občanov voči jej inštitúciám sú namieste. V národných (v rámci SR) i medzinárodných (v rámci EÚ) podmienkach.

Príspevok je čiastkovým výstupom grantovej úlohy KEGA č. 013UPJŠ-4/2013

Literatúra:

1. CLARKE, N., P. C. LIGHT. (2013). *Global Trust in Government*. New York, NY: TheVolckerAlliance. Dostupné na <https://volckeralliance.org/sites/default/files/attachments/Global%20Trust%20in%20Government.pdf>
2. CURRY D. et al. (2014). *PublicAdministration As AnAcademicDiscipline: Trends and Changes in the COCOPS AcademicSurvey of EuropeanAdministrationScholars: Report [online]*. Dostupné na <http://www.cocops.eu/publications/research-reports>
3. DALTON, R. (2000). CitizenAttitudes and PoliticalBehavior. In *ComparativePoliticalStudies*[online]. Vol. 33, no. 6/7, p. 912–940. Dostupné na <http://www.socsci.uci.edu/~rdalton/archive/cps00.pdf>
4. EuropeanCommission, Directorate-General forCommunication. (2012). *PublicOpinion in the EU – Spring 2012*. Report [online]. Dostupné na http://ec.europa.eu/public_opinion/archives/eb/eb77/eb77_en.htm
5. EuropeanCommission, Directorate-GeneralforEmployment, SocialAffairs and Inclusion. (2015). *Quality of PublicAdministration: ToolboxforPractitioners* [online].

Luxembourg: Publications Office of the European Union. ISBN 978-92-79-47096-7.
Dostupné na <http://ec.europa.eu/esf/toolbox>

6. European Social Survey (2015). [online]. [cit. 14-11-2015]. Dostupné na: <http://www.europeansocialsurvey.org/about/news.html>
7. CHRISTENSEN, T. and P. LAEGREID. (2002). Trust in Government – the Relative Importance of Service Satisfaction, Political Factors and Demography. In *Stein Rokkan Centre for Social Studies: Bergen University Research Foundation* [online]. Dostupné na <http://www.ub.uib.no/elpub/rokkan/N/N18-02.pdf>
8. KLIMOVSKÝ, D. (2008). *Základy verejnej správy*. Košice: UPJŠ. ISBN 978-80-7097-713-2
9. MIDEGA, M. (2015). The politics of language and representative bureaucracy in Ethiopia: the case of Federal Government. In: *Journal of Public Administration and Policy Research*, Vol.7(1), pp. 15 - 23, January 2015. ISSN: 2141-2480. DOI:10.5897/JPAPR2014.0289
10. NIŽŇANSKÝ, V., TOMANOVÁ, K. (2001). *Decentralizácia verejnej správy a opatrenia na obmedzenie korupcie*. Bratislava: Róbert Vico – vydavateľstvo. ISBN 80-89041-17-5.
11. OECD. (2013). Trust in government, policy effectiveness and the governance agenda. In *Government at a Glance 2013* [online]. OECD Publishing. Dostupné na <http://www.oecd-ilibrary.org/docserver/download/4213201ec006.pdf?expires=1446668263&id=id&accname=guest&checksum=2EF968E489BF82242BD01841E4C65EF8>
12. **Operačný program efektívna verejná správa 2014-2020**. (2015). [online]. [cit. 06-11-2015]. Dostupné na: <http://www.minv.sk/?opevs>
13. PRENTICE, A. (1984). Research in Public Administration. In *Library Trends: Research in Librarianship* [online]. Vol. 32, no. 4, p. 495 – 508. ISSN 0024-2594 Dostupné na <https://www.ideals.illinois.edu/handle/2142/7340>
14. Regulation of the Council of the European Union and the European Parliament of the EcoManagement and Audit Scheme (EMAS) No. 1221/2009
15. TREISMAN, D. (2000). The Causes of Corruption: A Cross-National Study. In *Journal of Public Economics* [online]. [cit. 06-11-2015]. Vol. 76, no. 3, p. 399-457. Dostupné na <http://www.sscnet.ucla.edu/polisci/faculty/treisman/Papers/causes.pdf>
16. **V ý n o s** Ministerstva školstva Slovenskej republiky č. 1055/2003 – 11 z 5. augusta 2003 o odboroch výskumu a vývoja a číselníku odborov výskumu a vývoja
17. VÝROST, J. et al. (2012). *Európska sociálna sonda (ESS): 5.kolo na Slovensku*. Prešov: UNIVERSUM-EU s.r.o. ISBN 978-80-89046-75-1.

Informácie o autoroch:

PhDr. PaedDr. Martina Ferencová, PhD. et PhD. – Bc. Štefan Puškár
Univerzita Pavla Jozefa Šafárika v Košiciach
Fakulta verejnej správy
mferencov@gmail.com
stefan.puskar2@gmail.com

MIGRATION OF HEALTH PROFESSIONALS IN OECD COUNTRIES

MIGRACE ZDRAVOTNICKÝCH PRACOVNÍKŮ V ZEMÍCH OECD

Pavλίna Hejduková

Abstract

At the time migration is much discussed topic in many countries and also in many fields of the economy. Very important role in the international migration plays the migration of health workers which has big impacts to the management of the labour supply and demand in health care sector and also to other sectors. The paper examines how the international migration of health workers in OECD countries has evolves in last years and analyses impacts on the health systems in selected OECD countries. At the end of the paper the recent trends in health markets are summarized.

Key words: migration, health care markets, health professionals, globalization, health system

Abstract

V současné době je migrace velice diskutovaným tématem v mnoha zemích a také v mnoha oblastech ekonomiky. Velmi důležitou roli v mezinárodní migraci hraje migrace zdravotnických pracovníků, která má velké dopady do řízení nabídky pracovních sil a poptávky v sektoru zdravotní péče, ale též do jiných sektorů ekonomiky. Příspěvek zkoumá, jak se mezinárodní migrace zdravotnických pracovníků v zemích OECD vyvíjí v posledních letech a analyzuje dopady do zdravotnických systémů ve vybraných zemích OECD. V závěru příspěvku jsou shrnuty současné trendy na trhu zdravotní péče.

Klíčové slová: migrace, trhy zdravotní péče, zdravotnické personál, globalizace, zdravotnický systém

JEL: F6, I15, R23

INTRODUCTION

As demonstrated Čížinský & Hradečná (2014) labour migration is an integral part of human civilization, but heated debate about its form and legal adjusting have accompanied her since always been, not only in European areas. It is possible to say that labour migration is just under the current EU significant phenomenon and the subject of discussion both professional as well as popular character. The EU is currently popular destination for migrant workers from the third countries.

As wrote Bach (2003) the migration of health workers has become more prominent and controversial feature of health sector analysis in recent years. The industrialized countries of the North stand accused of sucking in labour from some of the poorest countries in the world, countries that can ill afford to lose health sector staff. The more aggressive recruitment of overseas workers is viewed as symptomatic of a failure to address underlying recruitment and retention difficulties, and of problems with workforce planning in industrialized health-care systems.

As mentioned Hejduková (2015) migration of health workers is very important aspect of globalization. There we can see recruitment of workforce in the health sector across borders, largely from developing countries. As demonstrates WHO (2015) the mobility of health care recipients also becomes all the more important when patients are traveling abroad in order to receive better and faster medical care, and also due to price differences of health care across the country.

Migration of health personal is not easy topic, by reason of this the paper examines how the internal migration of health workers in OECD countries has evolves in last years and analyses impacts on health systems in selected OECD countries and also there the recent trends in health markets in the paper are summarized.

1. METHODOLOGY

There was used a combination of analytic and descriptive methods, method of classification and comparison for the processing of this paper. It was used as the theoretical knowledge and practical examples of health policies and data migration within the OECD. Based on these research methods were determined conclusions.

This paper provides an overview of existing information on the migration of health workers, with an emphasis on related social and economic issues and summarized impacts on health markets in selected OECD countries.

As argued Urry (2000) at the time we can see a new concept of migration typical by mobility of people. This new concept of migration replaced the previous concept called sedentary leaving which was characteristic for Eastern Europe. Now we can speak **about „age of migration“, what Castles & Miller (2009) confirm.**

There exist many models of migration in the theory (Kureková, 2015). One of this is called „Middleman minority model“ have used in their study Light & Bonacich (1998). By using this model these authors explain how certain groups of migrants in host countries systematically excluded from the market work in mainstream society. Many studies show that people in host countries are afraid of the minor coming from abroad. **This fact points out, for example Kureková (2015) which summarized these conclusions:** there is an increase of the number of Europeans who are afraid of minorities threatening the existing social coexistence. Around 50% of European citizens Union fears of losing their jobs due to the presence immigrants. Majority of society sees the arrival of immigrants to their country as a threat that there is much reduced their overall economic prosperity.

A new theory of migration, whose representatives are Stark & Bloom (1985), assumes that the migration did not decide by individuals themselves, but households and do not reflect in their decisions only on market conditions work but taking into

consideration the conditions in other markets. Sjaadstad (1962) argues that human capital theory has enriched the neoclassical model of migration called socio-demographic characteristics.

Also the other studies show that socio-demographic characteristics are important determinants of migration (Bauer & Zimmermann, 1999). These authors demonstrated that the probability of migration decreases with the age and usually increases with level of the education.

Migration has not only positive effects how Myrdal (1959) defined. We can find also negative effects. Myrdal called them back-wash effects. One of these negative effects may be just the migration from less developed regions to more developed regions. The result of the migration is not a state of general equilibrium, but further deepening disparities.

2. BACKGROUND RESEARCH

Migration of health-care workers has closely followed general trends in international migration. The migration of health workers is not new phenomenon: health professionals have sought employment abroad for many reasons as the example of these reasons we can demonstrated high unemployment in the health-care labour market in their home country (Bach, 2003).

Health care markets are very specific markets and we can define some differences **health markets in comparison of „standard competitive markets“**. There are limited numbers of health care facilities in the health markets, hospitals; most facilities are not profitable; there are heterogeneous commodities; patients are poorly informed; consumers pay only a part of the costs directly to health care facilities (Stiglitz, 1997).

Concerning migration is influenced by many specifics of health markets. The key aspects we can see also in the health care labour market. The very important role plays globalization as was mentioned. We can define these most specific aspects: new communication technologies; targeted recruitment drives for health workers and migration of health workers is susceptible to changes in the regulatory frameworks (Stilwell et al., 2004).

As Buchan & Parkin & Sochalski (2003) demonstrated, the new communication technologies are shaping a global labour market through electronic access. It means that work place and education in health area are available by internationally. Both Mahroum (2001) and Findlay (2002) focus on the fact, that certain sets of skills and competencies for work in the health area are so specialized or in such short supply that they are being sourced globally.

Migration of health professional we can find primary from poor countries toward rich countries. The global labour market in health care area is heterogeneous and showing the fact, in particular, there are key differences between nurses and physicians (Stilwell et al., 2004).

Health care markets are highly regulated by state. The government interference occur for the following reasons in the health care markets: social conscience – it means to provide necessary medical care for the underprivileged sections of the population; objective need of protection, promotion and recovery of health status as one of the key growth factors – it means to minimize, avoid or eliminate negative externalities in the region; objective need to ensure socially efficient allocation of resources in the **health care market (Hejduková, 2015). The state regulations can have two effects as** define Stilwell et al. (2004) and Martineau & Decker & Bundred (2002). The first of these effects is that states can initiate international agreements which recognize each further qualification and for health professionals it is easier to move from one place to other place. The second of these effects is that health professionals need for their necessary education and the performance of their practice long time. The need of qualify for many specialized workplaces in health care can mean that the losses of even small numbers of health professionals cannot be compensated in short time. Richer countries by reason of this find the qualified health professionals in abroad, primary in poor countries.

Because of the migration of health staff problems may occur in developing countries, which generate other problems in these countries.

3. RESULTS AND DISCUSSION

As was mentioned, the international migration of health professionals is the field of **increasing policy interest. „After a period of perceived excess supply in many developed countries in the 1990s, more recent years have seen an increased demand for health professionals, a growing concern about the need to provide healthcare services to aging populations, and an increasing focus on health human resources more generally”** (Grignon & Owusu & Sweetman, 2012, p 1).

At the time there are not many studies which research impacts of migration on the health systems. The workforce development has, until recently, suffered from years of neglect by domestic and international health researchers and the same we can say about topic – migration.

3.1. Trends in human resources in health care markets in OECD countries

We can find growing evidence of probable shortage of health care professionals in the next decades (Paccaud, 2000). The management of human resources plays a key role in the health care markets of developed countries. The main reason of this is increasing

expenditure in health care area. Human resources occupy a central position in the health care system (Hongoro & McPake, 2004).

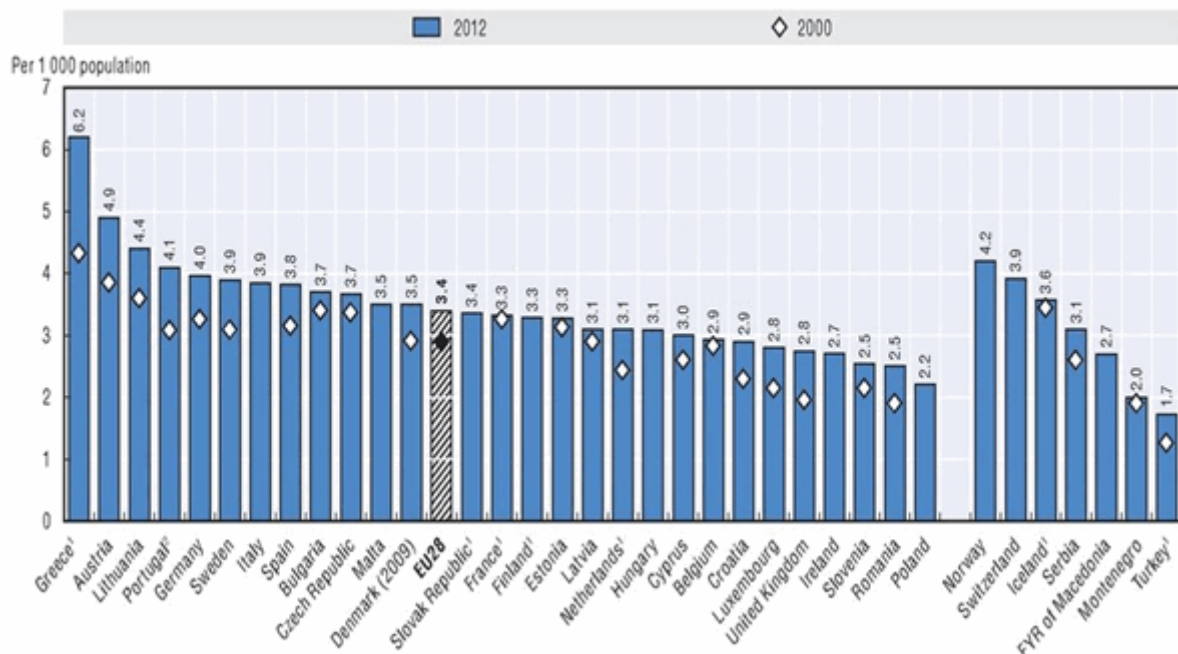
As mentioned Danon-Hersch & Paccaud (2005) there is the different share of total public health expenditure allocated to salaries in 2000 ranges from 17 % in the Czech Republic to 71 % in Cyprus (68 % in Denmark, 59 % in the Netherlands) in the WHO European region.

The health workers as nurses and practising doctors play constantly more important role in the provision of medical services in the 21st century. The main reason of it is owing to technological advancement in the health sector. Nursing has become a more defined profession because of the modification of health service policies, the advent of new drugs and treatment methods, and global shortage of nurses and other medical practitioners such as doctors (Petrick, 2015).

There are used some data from OECD about the number of practising doctors and nurses and their changes between years 2000 and 2012. Many countries show big changes in number of these health personals.

As following figure (Fig. 1) shows, the number of practising doctors per 1000 population has increased in nearly all EU countries since 2000.

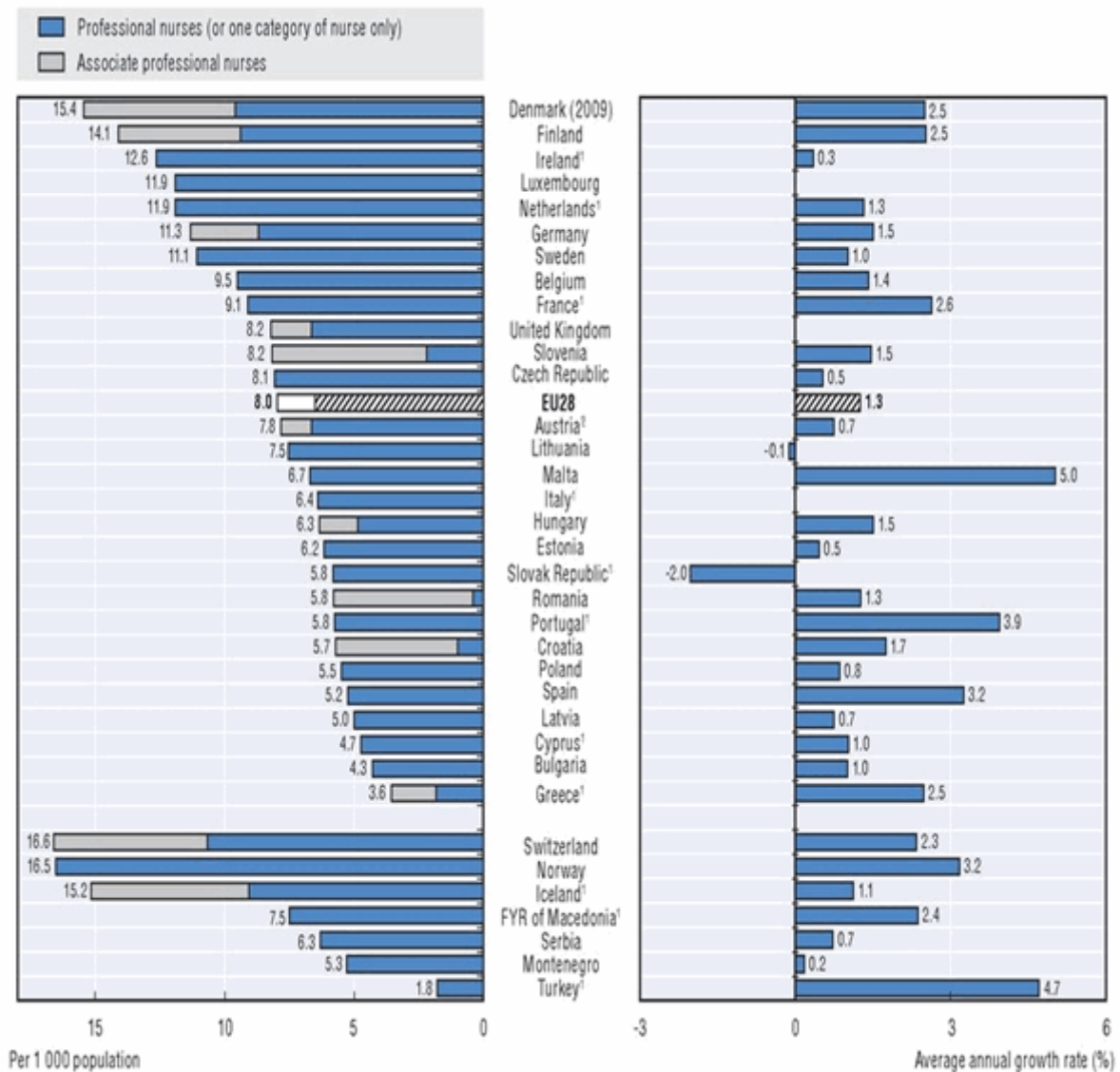
Fig. 1: Practising doctors per 1 000 population, 2000 and 2012



Source: OECD (2014)

As following figure (FIG. 2) shows, the number of nurses per 1000 population has increasing tendencies since 2000 in all EU countries since 2000, except in the Slovak Republic and Lithuania.

Fig. 2: Nurses per 1 000 population, 2000 and 2012



Source: OECD (2014)

The changes of number of health professionals are caused by technical changes in health care markets also by changes in health policies and possibilities of migration of due to the international open markets.

3.2. The impacts of migration in the health care markets

The international migration of doctors and nurses has become increasingly visible. The studies undertaken by the OECD (2007; 2008) provides some new insights into the causes and consequences of the international mobility of doctors and nurses. Rising incomes, new medical technology, increased specialisation of health services, and population ageing are pushing up demand for healthcare workers in OECD countries.

As mentioned OECD (2010) by 2000, several OECD countries were reporting shortages of doctors and nurses. Primary the migration of health professional was used by reason **of as a "quick fix" for unanticipated health workforce needs. First motivation** of migration was often linked to better employment opportunities abroad (better salaries, career advancement, better working conditions etc.). Other factors for migration can be also created by offer of better conditions for quality life of families etc.

As OECD (2010) demonstrated we can define three main findings emerge linked with impacts of migration of health professionals: 1. a significant share of international movements takes place between OECD countries (it is true that many migration flows are originating from developing and emerging countries), 2. there is outflow of health personnel from large origin countries such Russia or India (in addition, some countries with a percentage of their health personnel abroad manage to maintain relatively high numbers of health workers at domestic country), 3. the needs for health workers in developing countries largely outstrip the numbers of immigrant health workers from those countries working in OECD countries.

Stewart & Clark & Clark (2007) summarized cost and benefits of migration of health professionals. As costs for sending countries are defined shortages in domestic healthcare service capacity, financial loss in investment of training and educating the workforce, financial loss of consumption and tax receipts, decline in morale and commitment among remaining workers, loss of social and human capital, knowledge spill over losses, undermining institution building and development as a whole, loss of experts knowledge in academia and education centres and loss of role models for young students. As costs for receiving countries are demonstrated some administrative costs involved and enhanced local competition. As benefits of sending countries are defined the remittances received from people working abroad, improvements in skills of returnees and collaborative partnership between diaspora and local professionals. These authors identify as benefits for receiving countries: relief of supply shortages, improved quality of healthcare and tax receipts from foreign workers.

The phenomenon of migration of health professionals can be labelled a classic global health issue of this time. Globalization in connection with migration causes that health workers worldwide are becoming increasingly mobile.

There was pointed only selected problems of migration in the health markets. In the future it is possible to prepare other researches in this field. We can mention detail analyse of impacts of migration in health markets in concredited country, create econometric model for evaluation of migration and its impacts on economy etc.

CONCLUSION

This paper has discussed several issues around the problem of migration of health professionals. The topic migration is linked with current globalization. It is necessary to emphasize the fact that migration of health workers has positive and also negative impacts in many areas. Effects of migration of health workers we can define in both sides: in sending and receiving countries. It is possible to posit that the main problem of migration of health professionals is generally brain drain. By reason of migration of health professionals can suffer many countries problems in quality of health system or equity. There is a problem of time inconsistency between existing needs of absent health workers and educating these personnel and the necessary certifications in this field. One of possibilities how the health care systems have sustainable, can be to simply create a greater supply of health workers by means of increasing the training capacities, improving overall working conditions, and making the jobs of nursing and other healthcare professionals more attractive to the domestic workforce.

Acknowledgment:

This paper was created as an outcome of the project SGS 2015-019 „The impacts of Current Legal, Tax, Accounting and Social Changes on Private Businesses and Public Sector in the Context of Recodification of Private Law“ at the University of West Bohemia, Faculty of Economics.

References:

1. BACH, S. (2003). *International migration of health workers: labour and social issues*. Geneva: Sectoral Activities Programme, International Labour Office, (WP 209).
2. BAUER, T., & ZIMMERMANN, K. F. (1999). *Assessment of possible migration pressure and its labor market impact following EU enlargement to Central and Eastern Europe*. A study for the Department of Education and Employment, UK. IZA Research Report. July 1999, No.3.
3. BUCHANAN, J., & PARKIN, T., & SOCHALSKI, J. (2003). *International nurse mobility: trends and policy implications*. Geneva: World Health Organization; 2003. WHO document WHO/EIP/OSD/2003.3.
4. CASTLES, S., & MILLER, M. J. (2009). *The Age of Migration: International Population Movement in the Modern World*. (4th edition). Basingstoke: Palgrave MacMillan.
5. ČIŽINSKÝ, P., & HRADEČNÁ, P. (Eds). (2014). *Zahraniční zaměstnanci na trhu práce v EU a vybraných zemích*. Praha: Simi.
6. DANON-HERSCH, N., & PACCAUD, F. (2005). *Future trend in human resources for health care: a scenario analysis*. Lausanne: University Institute of Social and Preventive Medicine, 2005 (Raisons de santé, 110).
7. FINDLAY, A. (2002). *From brain Exchange to brain gain: policy implications for the UK of recent trends in skilled migration from developing countries*. Geneva: International Labour Office; 2002 (International Migration Papers, No. 43).
8. GRIGNON, M., & OWUSU, Y., & SWEETMAN, A. (2012). *The International Migration of Health Professionals*. IZA Discussion Paper No. 6517.
9. HEJDUKOVÁ, P. (2015). Globalizace a zdravotnické trhy. In *Globalizácia a jej soicálno-ekonomické dosledky 2015*. Žilinská univerzita v Žilíně, Žilina: EDIS.

10. HONGORO, C., & McPAKE, B. (2004). *How to bridge the gap in human resources for health*. London: London School of Hygiene and Tropical Medicine.
11. KUREKOVÁ, L. (2015). *Vnitřní model migrace: Empirická studie panelových dat ČR. Seminární práce*. Praha: Národohospodářská fakulta VŠE v Praze.
12. LIGHT, I., & BONACICH, E. (1998). *Immigrant Entrepreneurs: Koreans in Los Angeles, 1965-1982*. University of California Press, Berkeley, Los Angeles.
13. MAHROUM, S. (2001). Europe and the immigration of skilled labour. *International Migration Quarterly Review*. 2001; 39 Suppl 1:27-43.
14. MARTINEAU, T., & DECKER, K., & BUNDRED, P. (2002). *Briefing note on international migration of health professionals: levelling the playing field for developing country health systems*. Liverpool: Liverpool School of Tropical Medicine.
15. MYRDAL, G. (1957). *Economic Theory and Under-developed Region*. Gerald Duckwords, London.
16. OECD. (2007). *Immigrant Health Workers in OECD Countries in the Broader Context of Highly Skilled Migration*. International Migration Outlook: SOPEMI 2007.
17. OECD. (2008). *The Looming Crisis in the Health Workforce: How can OECD countries respond?* OECD Health Policy Studies.
18. OECD. (2010). *International Migration of Health Worker: Improving international co-operation to address the global health workforce crisis*. OECD Policy Brief.
19. OECD/European Union. (2014). *Health at Glance: Europe 2014*. Paris: OECD Publishing.
20. PACCAUD, F. (2000). *Evolution future des services de santé: analyse de quelques tendances plausibles*. Med Hyg: 2000; 2319: 2117-30.
21. PETRICK, J. (2015). Changes in Nursing Roles in the 21st Century. Demand Media. *Chron*. Retrieved from [http:// http:// work.chron.com/changes-nursing-roles-21st-century-22997.html](http://work.chron.com/changes-nursing-roles-21st-century-22997.html)
22. SJAADSTAD, L. (1962). The costs and returns of human migration. *Journal of Political Economy*. 1962, Vol. 70, pp. 80-93.
23. STARK, O., & BLOOM D. E. (1985). The New Economics of Labor Migration. *American Economic Review*. May 1985, Vol. 75, No. 2, pp. 173-78.
24. STEWART, J., & Clark, D., & Clark, P. (2007). Policy Brief Focus Migration. *Migration and recruitment of healthcare professionals: causes, consequences and policy responses*. 2007. No. 7.
25. STIGLITZ, J. E. (1997). *Ekonomie veřejného sektoru*. Praha: Grada Publishing.
26. STILWELL et al. (2004). *Migration of Health care workers from developing countries: Strategic approach to its management*. Bulletin of WHO, 2004; 82(8):595-600.
27. URRY, J. (2000). *Sociology beyond Society: Mobilities for the 21st Century*. London: Routledge.
28. WHO. (2015). *World Health Statistics 2015*. Geneva: WHO Press.

Information about author:

Pavína Hejduková

University of West Bohemia

Faculty of Economics, Department of Finance and Accounting

PavlinaHejdukova@seznam.cz

POSTAVENIE ELEKTROTECHNICKÉHO PRIEMYSLU V ŠTRUKTÚRE HOSPODÁRSTVA SLOVENSKEJ REPUBLIKY

STATUS OF ELECTRICAL ENGINEERING INDUSTRY IN THE STRUCTURE OF THE SLOVAK ECONOMY

Sylvia Jenčová - Eva Litavcová

Abstrakt:

Slovensko historicky bolo, je a aj bude priemyselným štátom. Podľa štatistík Európskej únie sme dokonca najpriemyselnejším štátom v európskom priestore. Priemyselná výroba je jedným z kľúčových prvkov pri zabezpečovaní hospodárskeho rastu Slovenska. Cieľom príspevku je poskytnúť analytický pohľad na postavenie elektrotechnického priemyslu v rámci priemyslu a priemyselnej výroby Slovenskej republiky, jeho genézu ako aj kvantifikovať ekonomické a finančné ukazovatele odvetvia.

Kľúčové slová: Elektrotechnický priemysel. Priemyselná výroba. Hospodárstvo. Štruktúra. Ukazovateľ

Abstract:

Slovakia historically has been, is and will be an industrial state. According to European Union statistics, Slovakia is the most industrialized state in Europe. Industrial production is a key element in ensuring economic growth in Slovakia. The aim of this paper is to provide an analytical view of the status of the electrical engineering industry, as a major part of the manufacturing industry, in the Slovak Republic. This paper attempts to examine its genesis, as well as quantify the economic and financial indicators of the industry.

Keywords: Electrical Industry. Industrial production. Economy. Structure. Indicator

JEL: L16, L59, G32

ÚVOD

V oblasti posilňovania priemyselnej výroby je hlavným zámerom zabezpečovanie optimálneho využívania podpory na zvýšenie konkurenčnej schopnosti priemyslu, najmä pri zvyšovaní efektívnosti zhodnocovania materiálov a energií prostredníctvom inovácií procesov a produktov priemyselnej výroby. Odvetvie elektrotechnického priemyslu výrazne determinoval proces globalizácie. Podľa Šikulu (2003, s.100) „Elektrotechnický priemysel ako špecifický nositeľ najnovších výsledkov vedy a techniky svojím synergickým účinkom výrazne zvyšuje kvalitu produkcie ostatných priemyselných sektorov, osobitne strojárskeho priemyslu“. V súčasnosti sa Slovensko aj vďaka zahraničným investorom opätovne stáva centrom moderného priemyslu v strednej Európe. Štruktúra hospodárstva sa pritom už dekádu výraznejšie nemení. Výnimkou je systematický rast podielu priemyselnej výroby a vybraných odborných činností a naopak, pokles verejných služieb na HDP.

1. CIEĽ A METODIKA

Hlavným zámerom článku je poskytnúť analýzu postavenia elektrotechnického priemyslu počnúc jeho vývojom až po súčasnosť. Vývoj finančných ukazovateľov elektrotechnického priemyslu (ETP) je prezentovaný aplikáciou elementárnych metód finančnej analýzy, analýzou stavových ukazovateľov, priamou analýzou intenzívnych ukazovateľov. Na základe trendovej analýzy je znázornený vývoj ekonomických a finančných metrík odvetvia, ktorý je porovnávaný s celým priemyslom Slovenska. Pri spracovaní údajov v rámci priemyslu SR, priemyselnej výroby SR a odvetvia elektrotechnického priemyslu boli použité dáta za obdobie rokov 2010-2014, ktoré boli získane prostredníctvom Štatistického úradu Slovenskej republiky, Ročenky priemyslu 2015, databázy CRIF – Slovak Credit Bureau, pomocou ktorej boli spracované hodnoty finančných metrík pre odvetvie elektrotechnického priemyslu podľa SK NACE 26, 27 a databázy pre nefinančné podnikateľské subjekty e-Trend. Finančné metriky boli zostrojené na základe počtu podnikov elektrotechnického priemyslu, pričom pre hodnotenie pomerových ukazovateľov bolo použitých v roku 2013 (348 podnikateľských subjektov), v roku 2012 (322 podnikateľských subjektov), pre rok 2011 boli použité výkazy 287 nefinančných spoločností, pre rok 2010 (288 podnikateľských subjektov). Výber podnikov ETP z populácie všetkých podnikov elektrotechnického priemyslu bol v každom roku robený podľa smerníc CRIF.

2. GENÉZA ELEKTROTECHNICKÉHO PRIEMYSLU

Elektrotechnický priemysel je jedným z najväčších priemyselných odvetví na svete. Na Slovensku tvorí spolu so strojárskym odvetvím, automobilovým priemyslom hlavné zložky priemyslu a spolu s chemickým priemyslom je na treťom mieste. ETP na Slovensku rástol najrýchlejším tempom spomedzi všetkých odvetví priemyselnej výroby, predstavoval jeden z najatraktívnejších odvetví pre zahraničných investorov.

Vznik tohto odvetvia sa datuje v druhej polovici 19. storočia, kedy prvý závod na výrobu telefónov, elektrických signalizačných zariadení a elektromotorov vznikol v Žiline, (1893-1905). Hlavným mestom tohto odvetvia bola Bratislava, kde v roku 1895 vznikla najväčšia fabrika v Uhorsku, Továreň na výrobu elektrických vodičov, pričom v roku 1911 Továreň vybudovala závod Gumon zameraný na produkciu izolačných materiálov. Elektrotechnický koncern Schuckert orientovaný na výrobu dynamá, rozvádzačov, vznikol v Bratislave v roku 1901, no neskôr ho pohltil nemecký Siemens. Kulla, (2008, s. 88, 2013, s. 33) vo svojich prácach uvádza, že po vzniku CSR v roku 1918 sa hospodárske problémy spojené s rozpadom jednotného trhu habsburskej monarchie elektrotechnického priemyslu dotkli len okrajovo. Pomerne dobre sa vyvíjala situácia v Továrni na káble, ktorá získala v medzivojnovom období viaceré patenty. Vyvážala do rôznych krajín Európy a zámoria. Otvorila pobočky v Budapešti, Krakove a postavila vedľajší závod v Topolčanoch. V medzivojnovom období pribudli na Slovensku aj nové elektrotechnické firmy. Na tú dobu moderné prevádzky s pásovou výrobou žiaroviek a montážou rádioprijímačov otvoril v Bratislave nadnárodný koncern Tungsram. V rokoch 1939 až 1944 musel Tungsram, podobne ako aj ďalšie elektrotechnické podniky, prejsť na vojnovú výrobu. Rok 1945 bol rokom znárodnenia, čím v Bratislave vznikli národné podniky, podnik Kablo, ktorý sa stal jediným producentom transformátorov v bývalom Československu a Bratislavské elektrotechnické závody (BEZ). V roku 1947 bol položený základný kameň závodu na

výrobu jednofázových elektromerov v Prešove. V Prešove vznikol KŘIŽÍK, n. p. Praha, závod Prešov. V šesťdesiatych rokoch začala dominovať výroba výpočtovej, meracej, spotrebnej elektrotechniky a elektroniky, čím postupne tieto podniky boli integrované ako podniky Tesla. Tesla Bratislava, Tesla Vráble, Tesla Elektroakustika Trebišov, Tesla Piešťany a najlepším podnikom vo výrobe televíznych prijímačov bola Tesla Orava. Závody Tesla Stropkov a Tesla Veľký Krtíš podniku Tesla Liptovský Hrádok sa začleňovali k najväčším výrobcom telekomunikačnej techniky, v ktorých bolo zamestnaných cez 18 tisíc osôb. Mišunová a Mišun (2009) uvádzajú, že od konca 60. rokov nastáva zaostávanie odvetvia. (Prucha, 1974) vo svojich prácach popisuje transformáciu firmy Baťa na Elektrosvit v Nových Zámkoch. (Kulla, 2013, s. 34-35) taktiež uvádza zaostávanie elektrotechnického priemyslu oproti zahraničnej konkurencii, pričom najviac sa jednalo o podniky Tesla a BEZ. Mládek (1990) sa vo svojich prácach zaoberá kvalitatívnou a kvantitatívnou stránkou odvetvia, pričom poukazuje na objem produkcie práčok, televízorov, televíznych prijímačov. Z pohľadu produkcie vybraných elektrotechnických výrobkov na Slovensku sa vyrobilo v roku 1985 cez 400 tisíc televízorov, 218 tisíc rozhlasových prijímačov, 180 tisíc práčok.

Elektrotechnický priemysel bolo odvetvie, ktoré na začiatku transformácie ekonomiky v deväťdesiatych rokoch predstavovalo odvetvie bez vyhliadok. Pozitívny zvrat nastáva od roku 1995, po vstupe zahraničného kapitálu. Od polovice deväťdesiatych rokov vplyvom vedecko-technického pokroku nastáva rozmach v tomto odvetví, a to vo všetkých ekonomických a finančných ukazovateľoch, čo je v najväčšej miere determinované prílivom priamych zahraničných investícií. Charakteristiku odvetví ekonomickej činnosti podľa technologickej a poznatkovej náročnosti vyjadrujú rôzne klasifikácie v závislosti od dostupnosti viac alebo menej podrobných údajov. Klasifikácia elektrotechnického priemyslu podľa NACE:

26 - Výroba počítačových, elektronických a optických výrobkov

27 - Výroba elektrických zariadení

Odvetvia v spracovateľskom priemysle sa podľa technologickej náročnosti členia na skupiny odvetví zaradené ako vysoké technológie, stredne vysoké technológie, stredne nízke technológie, nízke technológie. Pre podrobnú orientáciu je nutné jednotlivé členenie subodvetvia v rámci skupiny 26 a skupiny 27, ktoré je podrobne uvedené v klasifikácii subodvetví podľa NACE.

3. VÝSLEDKY A DISKUSIA

Na Slovensku je hnacím motorom v priemysle elektrotechnika. Hnacím motorom rozvoja elektrotechnického priemyslu je predovšetkým automobilový priemysel. Firmy v tomto odvetví očakávajú každým rokom rast dopytu. Na základnom imaní podnikov s dvadsiatimi a viac zamestnancami sa viac ako tromi štvrtinami podieľajú zahraniční vlastníci. Elektrotechnický priemysel je prioritné odvetvie s výrobkami vysokej a stredne náročnej technológie a vysokou pridanou hodnotou. Skupina 26 z hľadiska tržieb sa podieľa 75% na celkovom elektrotechnickom priemysle, z hľadiska zamestnanosti sa podieľa takmer 50%. Podľa agentúry Sario, rok 2008 sa píše ako nová etapa sledovania vývoja odvetvia. Elektrotechnika prišla zmenou klasifikácie o 39 podnikov z 221 v roku 2008, 14% tržieb a prepočítaný počet zamestnancov klesol o 27 tisíc zamestnancov. Nižší percentuálny odlev tržieb a vyšší odliv zamestnancov bol zapríčinený preradením väčšiny výrobcov káblových zväzkov do kategórie výroby motorových vozidiel a príslušenstva. Skladba odvetvia sa diferencuje od minulosti a

porovnávanie kvantitatívnych, kvalitatívnych či pomerových ukazovateľov by nebolo možné.

Elektrotechnický priemysel potvrdzoval rastúci trend počtu podnikateľských subjektov, z ktorých väčšinou išlo o podniky zahraničných investorov. V roku 2010 bolo evidovaných 2 294 podnikov v priemysle, pričom 189 podnikov bolo v elektrotechnickom priemysle. V roku 2011 v priemysle stúpol počet o 66 podnikov a v sledovanom odvetví o 14 podnikateľských subjektov. V roku 2023 počet podnikov bol 2 411, t. j. od 99 viac v porovnaní s rokom 2013, v elektrotechnickom priemysle počet podnikov dosiahol 211, čo je o 9 viac v porovnaní s rokom 2013.

Produktivita práce z tržieb za vlastné výkony a tovar podľa kategórií a špeciálnych zoskupení priemyselných odvetví klasifikácie ekonomických činností (SK NACE) v EUR dosiahla za priemysel roku 2010 výšku 140 870,12 EUR, v nasledujúcom roku vzrástla o 13 308,08 EUR, v roku 2012 finančný metrik dosiahol výšku 166 101,4 EUR a v roku 2013 vzrástol o 1 251,6 EUR. V minulom období produktivita práce z tržieb za priemysel dosiahla 164 687,36 EUR. Produktivita práce z tržieb za vlastné výkony a tovar dosiahla v za priemyselnú výrobu roku 2010 hodnotu 127 052,95 EUR, v nasledujúcom roku 138 444,8 EUR, v roku 2012 finančný metrik dosiahol výšku 149 050,70 EUR a roku 2013 vzrástol o 4 010,5 EUR. V minulom období produktivita práce z tržieb za priemyselnú výrobu dosiahla 153 880,01 EUR. Produktivita práce z tržieb za vlastné výkony a tovar dosiahla za elektrotechnické subodvetvie 26-Výroba počítačových, elektronických a optických výrobkov v roku 2014 hodnotu 398 445,21 EUR a subodvetvie 27-Výroba elektrických zariadení hodnotu 112 281,41 EUR. Údaje o vybraných finančných ukazovateľoch sú uvedené v nasledujúcich tabuľkách a obrázkoch.

Tab. 1: Vývoj priemerného počtu zamestnancov za priemysel, priemyselnú výrobu a odvetvie ETP

	2010	2011	2012	2013	2014
Priemysel	479 052	499 760	495 185	491 461	499 439
Priemyselná výroba	430 658	452 006	449 126	445 301	453 535
Elektrotechnický priemysel	47 263	46 486	43 447	43 389	45 173

Zdroj: vlastné spracovanie na základe údajov ŠÚ SR

Na základe Tab.1, ktorá vyjadruje vývoj zamestnanosti v osobách je možné kvantifikovať, že elektrotechnický priemysel sa podieľa v roku 2010 na celkovej zamestnanosti priemyslu 9,8%, v roku 2014 cez 9% na celkovom priemysle. Pokles pracovníkov je zaznamenaný po roku 2010, avšak nárast pracovníkov je zaznamenaný v roku 2014 v porovnaní s predchádzajúcim obdobím. V súčasnosti odvetvie zaznamenáva zvýšený dopyt po zamestnancoch, ktorý je spojený s nedostatkom kvalifikovanej pracovnej sily.

Tab. 2: Vývoj tržieb (tis. EUR v b. c.) za priemysel, priemyselnú výrobu a odvetvie ETP

	2010	2011	2012	2013	2014
Priemysel	67 484076,8	76 583604,5	82 250 954,5	82 247465,3	82 236224,4
Priemyselná výroba	54 716392,6	62 545134,3	66 942 555,0	68 158285,3	69 789918,1
Elektrotechnický priemysel	9 180061,5	8 702721,0	8 993 698,9	9 030954,6	9 424250,9

Zdroj: vlastné spracovanie na základe údajov ŠÚ SR

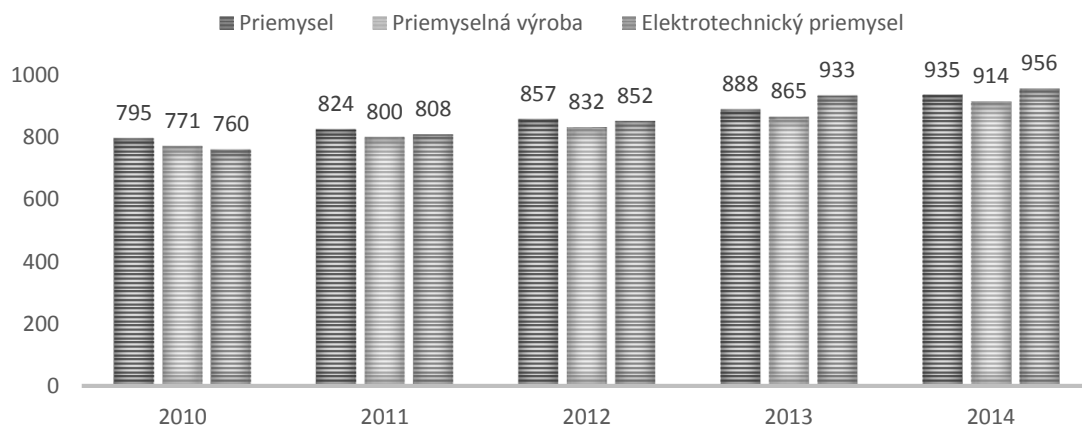
Analýza vývoja tržieb v rámci celého odvetvia ETP v porovnaní s objemom tržieb celej priemyselnej výroby a priemyslu je uvedená v Tab. 2. Náklady, výnosy, výsledok hospodárenia pred zdaním (EBT) je znázornený na Obr.3.

Analýza vývoja tržieb v rámci subodvetví udáva pozitívny nárast od roku 2012, pričom index tržieb subodvetví 26-Výroba počítačových, elektronických a optických výrobkov v roku 2010 predstavoval 114,4; v roku 2011 síce zaznamenal pokles na 89,9; avšak v rokoch 2012 činil 108,1 a 2014 predstavoval index tržieb 102,7. V rámci subodvetví 27 - Výroba elektrických zariadení tempo rastu tržieb v roku 2010 činilo 15,1%, v roku 2011 tempo rastu 10,8%, v období 2013 v porovnaní s základným obdobím zaznamenalo subodvetvie nárast o 18,3%. Základný index v roku 2014 činil 111,2. Indexy boli vyjadrené na základe údajov vykázaných v cenách bežného roka po prepočítaní cenovými deflátorami na stále ceny, (december 2010=100). Priemerné geometrické tempo rastu za sledované obdobie je 11,5%.

Index priemyselnej produkcie v subodvetví 26-Výroba počítačových, elektronických a optických výrobkov vzrástol z 84,8 v roku 2011 na 99,8 v nasledujúcom období, pričom v roku 2013 je zaznamenaný pokles na 96,7 a v roku 2014 je zaznamenaný pozitívny vývoj indexu priemyselnej produkcie 98,4. Lepšia situácia je v subodvetví 27-Výroba elektrických zariadení, kde vývoj indexov priemyselnej produkcie v roku 2011 je 105,5. Tempo rastu roku 2012 v porovnaní s základným obdobím (2010) predstavovalo pozitívny nárast priemyselnej produkcie o 16,6%, v roku 2013 tempo rastu bolo 67,7% a v roku 2014 index priemyselnej produkcie predstavoval 198,7.

Vývoj indexov zamestnanosti ETP v rámci skupiny 26, 27 a indexov produktivity práce pripadajúcej na jedného zamestnanca je od roku 2010 je uvedený na Obr.2.

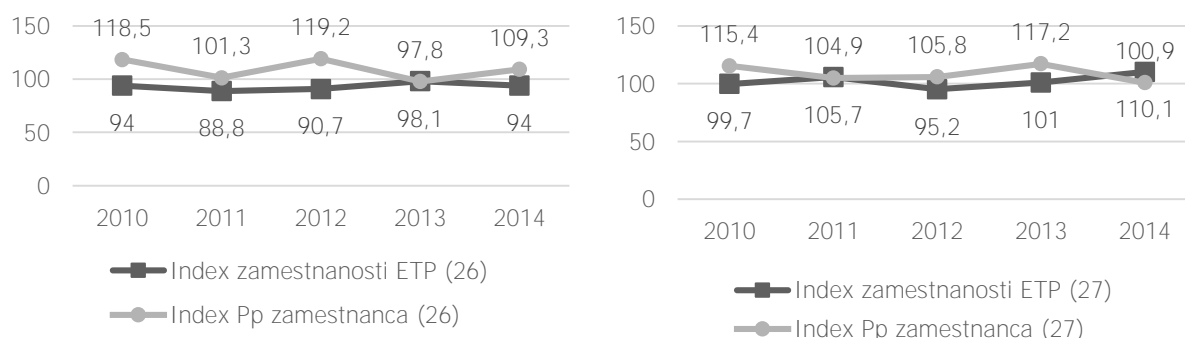
Obr. 1 Vývoj PNMM v EUR



Zdroj: vlastné spracovanie na základe údajov ŠÚ

Priemerná mesačná mzda ETP v roku 2008 bola 680 EUR, v roku 2009 sa zvýšila na 720 EUR, čo predstavovalo medziročný nárast o 5,9%. Vývoj priemernej nominálnej mesačnej mzdy (PNMM) za odvetvie ETP, priemyselnú výrobu a priemysel od roku 2010 je uvedený na Obr. 1. V období 2013- 2014 priemerná mesačná mzda prevyšovala úroveň priemernej mzdy v priemysle. Oproti priemernej nominálnej mzde zamestnanca hospodárstva SR (858 EUR) v roku 2014 bola vyššia o 11,42% a v období 2013, kde nominálna mzda zamestnanca hospodárstva SR činila 824 EUR, bola v priemere vyššia o 109 EUR.

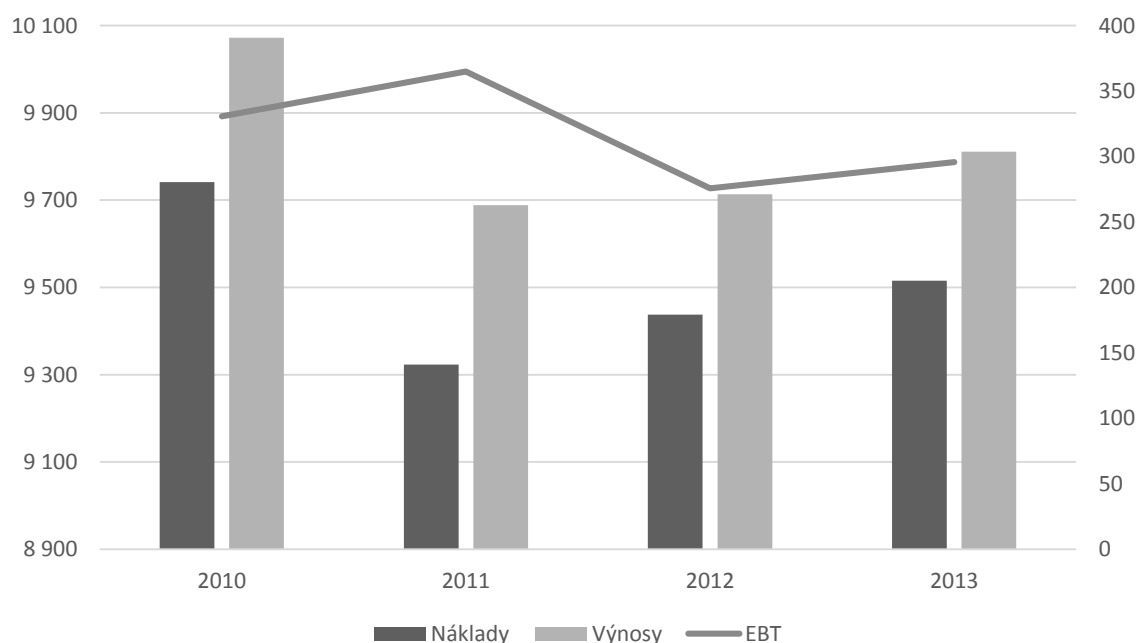
Obr. 2: Vývoj indexov za odvetvie ETP



Zdroj: vlastné spracovanie na základe údajov ŠÚ SR

Nejedlý (2015) uvádza vo svojom príspevku zoznam nefinančných spoločností, pričom je možné konštatovanie, že medzi najväčšie podniky elektrotechnického priemyslu SR patria Samsung Electronics Slovakia, s.r.o., Galanta s objemom tržieb 3 047 532 tis. EUR, pridanou hodnotou 196 552 tis. EUR, priemerným počtom zamestnancov 1 426 v roku 2014, a Foxconn Slovakia, s.r.o. Nitra, s objemom tržieb 1 141 146 tis. €, priemerným počtom zamestnancov 869 v roku 2014. Tieto spoločnosti tvoria takmer tridsať percentný podiel na exporte. Za nimi nasledujú Whirlpool Slovakia, s.r.o. Bratislava (tržby- 321 39 tis. EUR), Universal Media Corporation, /Slovakia/ s.r.o. Bratislava. BSH Drivers and Pumps, s.r.o. Michalovce je na šiestej priečke s priemerným počtom zamestnancov 758, čistým ziskom 7 710 tis. EUR a výškou tržieb 204 335 tis. EUR.

Obr. 3 Vývoj finančných ukazovateľov ETP (mil. EUR) podľa SK NACE 26, 27



Zdroj: vlastné spracovanie na základe údajov SCBI

V oblasti finančných metrík priamou analýzou intenzívnych ukazovateľov bežnej likvidity subodvetvie elektrotechnického priemyslu 26- Výroba počítačových, elektronických a optických výrobkov dosahuje v roku 2013 medián 1,37 interval odporúčaných hodnôt, dolný kvartil 0,6 a horný kvartil 4,69. V porovnaní s predchádzajúcim obdobím, t. j. 2012 stredné hodnoty boli nižšie. Na jedno euro krátkodobých záväzkov pripadalo 1,29 eura finančného majetku a krátkodobých pohľadávok. Pre určenie stredných hodnôt pomerových ukazovateľov boli použité v roku 2013 finančné výkazy 348 podnikateľských subjektov a 322 korporácií v roku 2012. Pri likvidite druhého stupňa medián firiem počas sledovaného obdobia, t. j. od roku 2010 vykazoval hodnoty, ktoré boli v intervale odporúčaných hodnôt pre príslušnú likviditu. Pri celkovej likvidite v roku 2013 medián predstavoval koeficient 1,58; čo predstavovalo nárast v porovnaní s predchádzajúcim rokom o 0,02 a s rokom 2010 o 0,04. Najväčšiu hodnotu vykazoval horný kvartil v roku 2013 (5,48) a najnižšiu v roku 2010 (3,17). Dolný kvartil pri celkovej likvidite kvantifikujúcej podiel obežného majetku pripadajúceho na jedno euro krátkodobých záväzkov pri pripočítaní bežných bankových úverov a finančnej výpomoci v roku 2013 dosahoval 0,6; v porovnaní predchádzajúcim obdobím bol nárast o 0,03; pokles o 0,03 v porovnaní s rokom 2010. V rámci subodvetví 26 dosahovala najväčší medián celkovej likvidity skupina 262-Výroba počítačov a periférnych zariadení (3,48) a najnižšiu hodnotu 0,81 skupina 268-Výroba magnetických a optických médií. Celkovo firmy v roku 2014 odvetví ETP boli schopnejšie uhrádzať svoje záväzky v porovnaní s predchádzajúcimi rokmi.

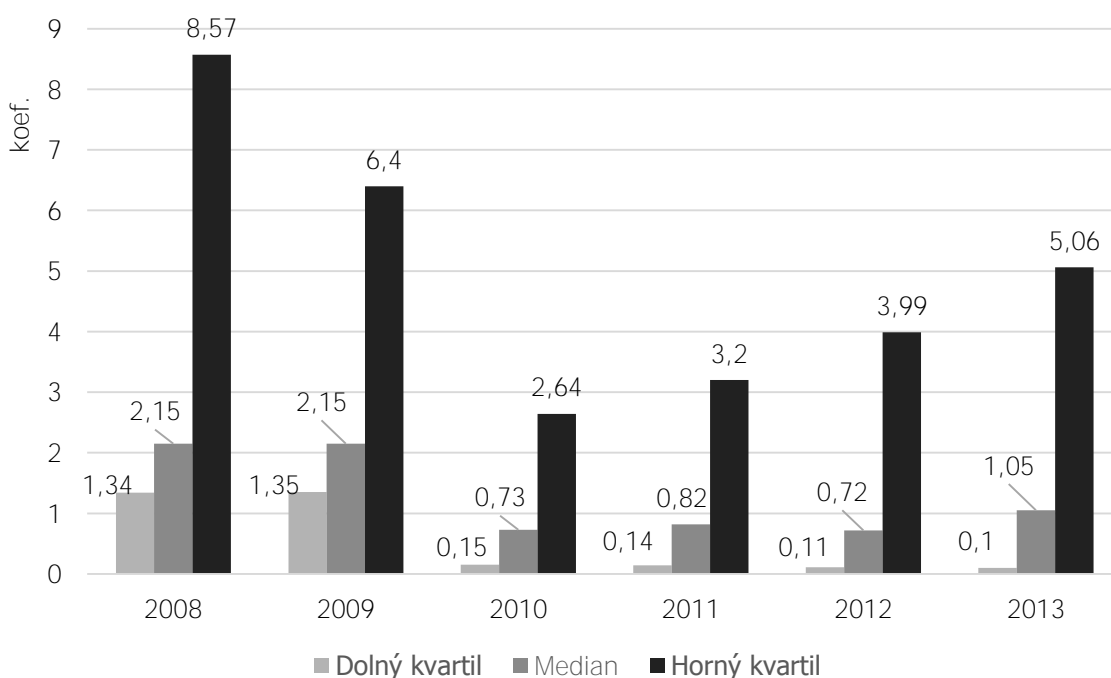
Analýza ukazovateľov aktivity ukazuje priaznivú finančnú situáciu v rámci celého odvetvia, čím efektívny proces elektrotechnických firiem má bezprostredný odraz vo výsledku hospodárenia, základnej produkčnej sile podnikateľského subjektu a výške základného kapitálu. Doba kapitálu viazaného v určitej forme aktív v roku 2013 v skupine ETP 26 činila 1,12 dní. Horný kvartil priemernej doby viazanosti finančných prostriedkov v zásobách činil 53,08 dní, medián doby obratu zásob 10,55 dní. V roku 2010 finančný ukazovateľ dosahoval strednú hodnotu 17,12 dní, po tomto roku začal klesať na 11,59 dní v roku 2011, a pozitívny pokles je zaznamenaný v roku 2012 (9,93 dní). Podniky elektrotechnického priemyslu podľa SK NACE 26 museli čakať na úhradu svojich pohľadávok 70,9 dní, v porovnaní s rokom 2012 je to predĺženie doby o 5 dní, s rokom 2010 skrátenie doby o 2 dni. Pri kvantifikácii doby splatnosti záväzkov za rok 2013 dolný kvartil je 52,38 dní, medián 108,61 dní a horný kvartil predstavoval 295,67 dní. V komparácii s predošlými rokmi nastáva pozitívny vývoj ukazovateľov aktivity. Firmy v odvetví boli schopnejšie uhrádzať svoje záväzky v roku 2014 v porovnaní s predchádzajúcimi rokmi.

V oblasti finančnej stability medián celkovej zadlženosti činil 48,98%. V rámci subodvetví 26 je najviac zadlžená skupina 268-Výroba magnetických a optických médií (medián=101,04%), najmenší podiel cudzích zdrojov na celkovej finančnej štruktúre má skupina 268-Výroba počítačov a periférnych zariadení, kde na jedno euro celkového investovaného kapitálu pripadá 28 centov cudzieho kapitálu. Analýzou úrokového krytia, t. j. podiel prevádzkového výsledku hospodárenia pred úrokmi a zdanením (EBIT) na celkovej výške nákladových úrokov je koeficient 57,48 v roku 2011, pričom v jeho predchádzajúcom období bol 6,04 a v jeho nasledujúcom období koeficient predstavoval 7,09.

Autori (Kyaw a Theingi, 2009) vo svojej práci analyzujú Du Pontovu rovnicu v rámci odvetvia ETP v Thajsku. V našich podmienkach viacerí autori (Kubičková a Jindřichovská, 2015), (Dluhošová, 2008), (Jenčová a Litavcová, 2013) analyzujú Du

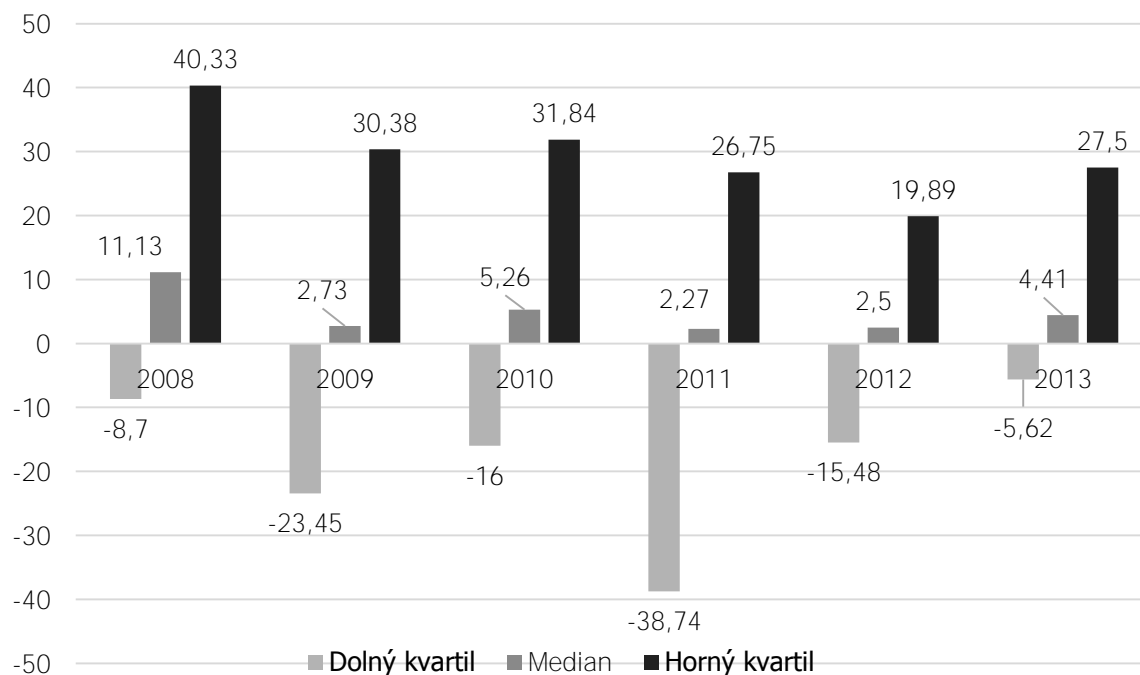
Pontovu rovnicu pomocou troch faktorov, ktoré sú spojené multiplikatívnou súčinovou väzbou. Koeficient obratu majetku ako komponent Du Pontovej rovnice v roku 2010 predstavoval 1,21; pričom v nasledujúcich rokoch je pozorovať pozitívny rast obratkovosti. Snahou podnikov je komponenty ziskovosti a obratkovosti Du Pontovej rovnice maximalizovať. Vývoj komponentov finančnej páky (FP) a zhodnotenia vlastného kapitálu (ROE) je znázornený na Obr.4,5. Medián základnej produkčnej sily meranej prevádzkovým výsledkom hospodárenia pred úrokmi a zdanením dosiahol 1,67% a prevádzková rentabilita tržieb zaznamenala pokles z 2,69% v roku 2010 na 2,58% v roku 2013. Na jedno euro majetku najviac vygenerovaného zisku (46 centov) bolo zistené v skupine 268-Výroba magnetických a optických médií. Posúdenie finančného zdravia odvetvia ETP výrazne determinuje podiel na celkovom objeme produkcie a exporte.

Obr. 4 Vývoj stredných hodnôt ukazovateľa FP odvetvia 26-Výroba počítačových, elektronických a optických výrobkov



Zdroj: vlastné spracovanie na základe údajov SCB

Obr. 5 Vývoj stredných hodnôt ukazovateľa ROE odvetvia 26-Výroba počítačových, elektronických a optických výrobkov



Zdroj: vlastné spracovanie na základe údajov SCB

V oblasti zahraničného obchodu import tovarovej štruktúry v rámci skupín odvetvia 26-Výroba počítačových, elektronických a optických výrobkov predstavoval v roku 2014 hodnotu 10 974 029 tis. EUR, export predstavoval 11 902 722 tis. EUR. Import tovarovej štruktúry v rámci skupín odvetvia 27-Výroba elektrických zariadení predstavoval v roku 2014 hodnotu 3 748 076 tis. EUR a export 3 476 008 tis. EUR. Celé odvetvie ETP sa podieľalo 23,24% na celkovom exporte tovarovej štruktúry podľa tried klasifikácie produktov podľa činností. Obchodná bilancia celého odvetvia bola 656 625 tis. EUR a v porovnaní s rokom 2013 kladné saldo obchodnej bilancie vzrástlo o takmer 25%. Celková dovozná náročnosť elektrotechnického priemyslu pokračovala v klesajúcej tendencii.

ZÁVER

Zámerom príspevku bolo poskytnúť analytický pohľad na postavenie elektrotechnického priemyslu, predstaviť hlavné ekonomické a finančné ukazovatele odvetvia. Snahou bolo poskytnúť analýzu vývoja elektrotechnického priemyslu, ktorý siaha do 19 storočia. V príspevku sú uvedené počty podnikov ETP, vývoj priemernej mesačnej mzdy v ETP ako aj počtu pracovníkov ETP porovnávané s celkovým vývojom týchto ekonomických ukazovateľov za priemyselnú výrobu a priemysel Slovenskej republiky.

Príspevok analyzuje komponenty finančnej rovnováhy, poskytuje informácie o finančných pomeroch indikátorov likvidity, aktivity, zadlženosti, rentability. Dôležitou vypovedacou informáciou je pohľad na vývoj indexov zamestnanosti, produktivity,

priemyselnej produkcie, tržieb v rámci subodvetví 26-Výroba počítačových, elektronických a optických výrobkov a 27-Výroba elektrických zariadení.

Ekonomické a finančné ukazovatele elektrotechnického priemyslu v rámci Európskej únie značne prekračujú úniový priemer. Celkový rast odvetvia je dlhodobou kontinuálny.

Z uvedeného je možné konštatovanie, že vývoj elektrotechnického priemyslu výrazne napreduje, čo je samozrejme dôsledkom napredovania iných odvetví, strojárskoho a automobilového priemyslu, na ktorý je elektrotechnický priemysel naviazaný. V ďalšom výskume by bolo zaujímavé kvantifikovať silu vzťahu medzi strojárskym a elektrotechnickým priemyslom. Problematika postavenia elektrotechnického priemyslu je široko koncipovaná a preto si vyžaduje rozsiahlejšiu analýzu z rôznych uhlov pohľadov, nielen finančno-ekonomického.

Príspevok je jedným z výstupov projektu KEGA 037PU-4/2014, „Príprava študijných podkladov na e-learningovej báze a ich implementácia vo výučbe disciplín z oblasti kvantitatívnych metód, manažérskej informatiky a financií.“

Literatúra:

1. JENČOVÁ, S. – LITAVCOVÁ, E. (2013). Implementácia finančných a štatistických modelov v podmienkach firmy 21. storočia. Brno: Tribun, EU s.r.o. ISBN 978-80-263-0537-8.
2. KUBÍČKOVÁ, D. - JINDŘICHOVSKÁ, I. (2015). Finanční analýza a hodnocení výkonnosti firmy. Praha: C.H.BECK. ISBN 978-80-7400-538-1.
3. KULLA, M. (2008). Vývoj a súčasný stav elektrotechnického priemyslu na Slovensku. In: Geographia Cassoviensis II. Košice: Univerzita Pavla Jozefa Šafárika v Košiciach. Vol. 57, No.1, s. 31-49. ISSN 1337-6748. Dostupné na internete: <<http://geografia.science.upjs.sk/index.php/13-geographia-cassoviensis/192-gc-2008-2-1>>.
4. KULLA, M.(2013). Súčasný stav a vývojové trendy v elektrotechnickom priemysle Slovenska. In: Acta Geographica universitatis Comenianae. Bratislava: Univerzita Komenského v Bratislave, Prírodovedecká fakulta. Vol. 57, No.1, s. 31-49. ISSN 1338-6034.
5. KYAW, N. A. - THEINGI, H. (2009). A performance analysis of wholly owned subsidiaries and Joint Ventures: Electrical and Electronic industry in Thailand. In: INTERNATIONAL JOURNAL OF BUSINESS STUDIES Vol 17, No1, June 2009: pages 107 to 125. Dostupné na internete: <<http://search.informit.com.au/documentSummary;dn=383989253303006;res=I-ELBUS>>
6. MIŠUNOVÁ, E. - J. MIŠUN, J. (2009). Priemysel Slovenska a dopady globálnej krízy. Globálna kríza s akcentom na automobilový priemysel. Bratislava: Espirit. ISBN 978-80-970202-2-4.
7. MLÁDEK, J. (1990). Teritoriálne priemyselné útvary Slovenska. Bratislava: UK. ISBN 80-223-0006-3.

8. NEJEDLÝ, T. (2015). Televízory sa stali rodinným striebrom. Dostupné na internete: <www.etrend.sk/trend-archiv/rok-2015/cislo-38/televizory-sa-stali-rodinnym-striebrom.html>.
9. ORFÁNUS, D. (2014). Zmúdreaná elektrotechnika. Dostupné na internete: <[http://www.etrend.sk/trend-archiv/rok-2014/cislo-38/zmudrena elektrotechnika.html](http://www.etrend.sk/trend-archiv/rok-2014/cislo-38/zmudrena_elektrotechnika.html)>.
10. PRUCHA, V. (1974). Hospodárske dejiny Československa v 19. a 20. storočí. Bratislava: Pravda.
11. SLOVAK CREDIT BUREAU. (2009). Stredné hodnoty finančných ukazovateľov ekonomických činností v Slovenskej republike za rok 2008. Bratislava: SCB, spol. s. r. o. ISBN 978-80-969279-5-1.
12. SLOVAK CREDIT BUREAU. (2014). Stredné hodnoty finančných ukazovateľov ekonomických činností v Slovenskej republike za rok 2013. Bratislava: CRIF Slovak Credit Bureau, s. r. o. ISBN 978-80-971109-2-5.
13. SLOVENSKÁ AGENTÚRA PRE ROZVOJ INVESTÍCIÍ A OBCHODU. (2010). Elektrotechnický priemysel. Bratislava. Dostupné na internete: <http://www.sario.sk/sites/default/files/content/files/elektrotechnicky_priemysel.pdf>.
14. ŠIKULA, M. - GABRIELOVÁ, H. – CHOVAN, I. - KLAS A. - KOŠTA, J. (2003). Determinanty formovania priemyselnej politiky v podmienkach globalizácie a integrácie. Bratislava: Ústav slovenskej a svetovej ekonomiky Slovenskej akadémie vied. ISBN 80-7144-134-1.
15. ŠTATISTICKÝ ÚRAD SLOVENSKEJ REPUBLIKY. (2015). Ročenka priemyslu 2015. Bratislava: ŠÚ SR. ISBN 978-80-8121-388-5.

Informácie o autoroch:

doc. Mgr. Eva Litavcová, PhD.
 Prešovská univerzita v Prešove
 Fakulta manažmentu, Katedra kvantitatívnych metód a manažérskej informatiky
 Konštantínova 16, 08001 Prešov,
eva.litacova@unipo.sk

Ing. Sylvia Jenčová, PhD.
 Prešovská univerzita v Prešove
 Fakulta manažmentu, Katedra financií
 Konštantínova 16, 08001 Prešov
sylvia.jencova@unipo.sk

INOVAČNÝ SYSTÉM A PODNIKY

INNOVATION SYSTEM AND COMPANIES

Erika Loučanová

Abstrakt

Inovačný systém predstavuje jeden z prostriedkov na zvyšovanie výkonnosti podnikov. Jeho súčasťou sú inštitúcie na rôznych úrovniach pôsobenia, od európskych, národných, regionálnych až po sektorové. V súčasnosti okrem zvyšovania výkonnosti podnikov je inovačný systém jedným zo základných pilierov aj znalostnej ekonomiky ako efektívneho systému pre podporu inovácií. Tento príspevok aplikuje metódu zhlukovej analýzy a popisuje výsledné zoskupenia využívania vybraných nástrojov inovačného systému SR podľa ich poznania a využívania v podnikoch.

Kľúčové slová: inovácie, inovačný systém, zhluková analýza.

Abstract

The innovation system represents one of the tools for increasing the efficiency of businesses. It includes institutions at different activity levels, from European, national, regional to the sector. Nowadays, the innovation system is used not only for increasing the efficiency but it is also one of the basic pillars of the knowledge economy as an efficient system for innovation support. This paper applies the cluster analysis and describes the resulting clusters using of chosen the innovation system tools of the Slovak Republic according to their knowledge and use in companies.

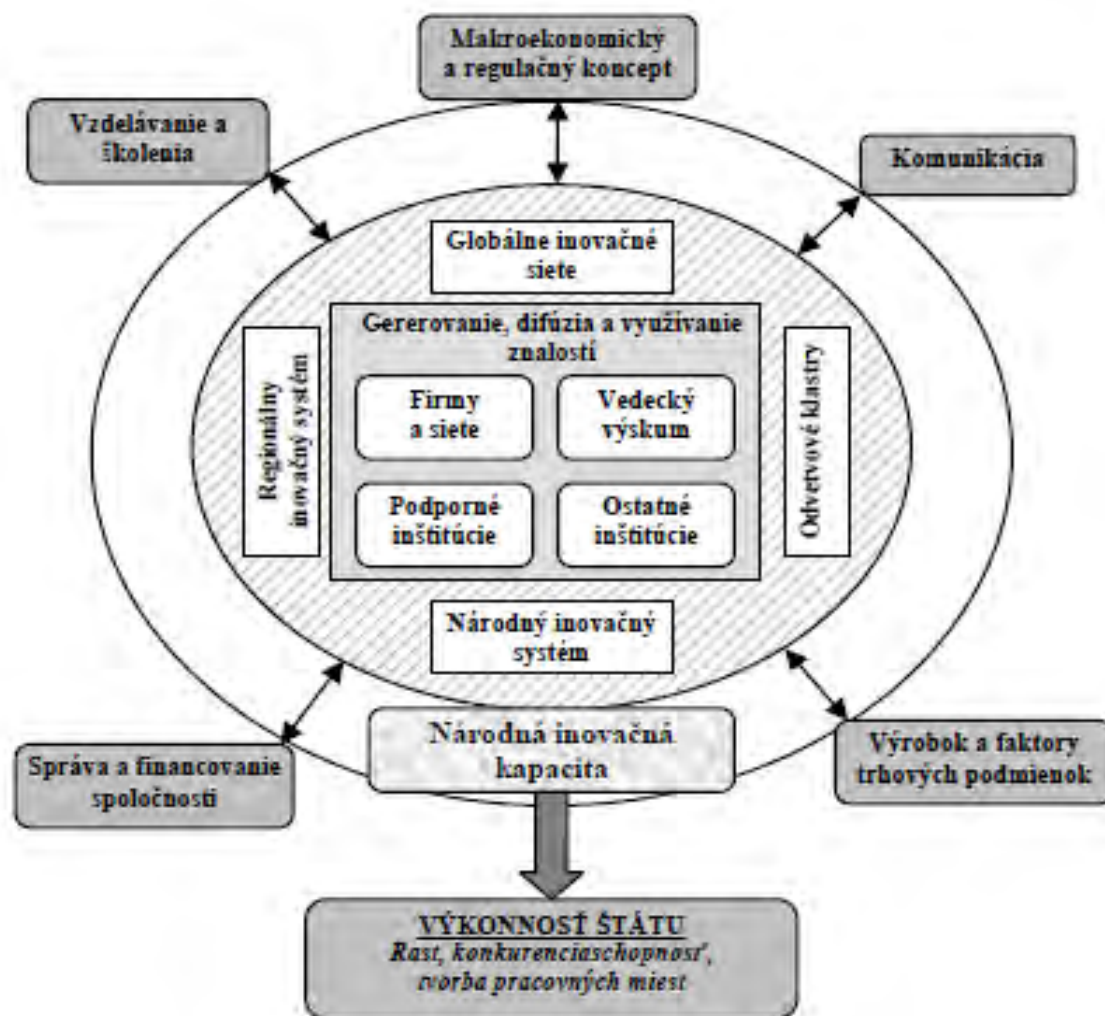
Key words: innovation, innovation system, cluster analysis.

JEL: O31, O33, M21

ÚVOD

Jedným zo základných pilierov znalostnej ekonomiky je efektívny systém pre podporu inovácií. Schopnosť národnej alebo regionálnej ekonomiky generovať inovácie nezávisí v súčasnej dobe len na výkonnosti jednotlivých subjektov, ale na tom, ako sú schopné jeho jednotlivé súčasti spolupracovať a tým zvyšovať efektívnosť tohto systému samotnou inovatívnosťou vychádzajúcou z jeho inovačného potenciálu. Podľa Sabadku (2009) predstavujú inovačné systémy súbor inštitúcií ovplyvňujúcich inovačné procesy v danom regióne. Zhŕňajú ekonomické, sociálne, politické, organizačné a inštitucionálne prvky, ktoré ovplyvňujú vývoj a prenikanie inovácií (obr. 1).

Obr. 1: Inovačný systém ako prostriedok pre zvyšovanie výkonnosti podnikov



Zdroj: Sabadka (2009) Inovačné systémy a ich podpora. In Transfer inovácií.

Medzi základné prvky inovačného systému patria:

- súkromné podniky,
- vedecko-výskumná infraštruktúra, univerzity, vysoké školy, verejné aj súkromné výskumné inštitúcie, agentúry pre transfer technológií,
- štátne programy pre podporu výskumu a vývoja,
- siete, ktoré uľahčujú transfer technológií a znalostí,
- systém vzdelávania a školení,
- finančný systém na podporu financovania inovácií.

Na dynamiku inovačných systémov vplyvajú faktory ako inovačná výkonnosť, ktorá závisí na ochote firiem a inštitúcií vzájomne reagovať, ich znalosti, existencia interakcie rôznych trhov ovplyvňujúcich inovačné procesy (práce, kapitálu, výrobkov) ako i toky znalostí, ktoré prebiehajú v interakcii trhových a netrhových mechanizmov. Význam klastrov ako trhových mechanizmov a partnerstiev narastá predovšetkým vo výskumno-vývojových aktivitách. Medzi základné typy inovačných systémov možno zaradiť:

- národný inovačný systém (NIS), ktorý je zameraný na oblasť národných hraníc a skôr na nepodnikateľské organizácie a inštitúcie,
- regionálny inovačný systém (RIS), ktorý je zameraný regionálne,
- sektorové inovačné systémy (SIS), ktoré sú tvorené znalosťami a technológiami, subjektmi, sieťami a inštitúciami pôsobiacimi v určitom odvetví (Paluš a Loučanová, 2014; Šupín a Paluš, 1999).

Na Slovensku je inovačný systém viacúrovňový, nakoľko je odstupňovaný od nadnárodného inovačného systému – Európskeho inovačného systému, ktorého súčasťou je práve aj Slovenský inovačný systém nadväzujúci práve na ten Európsky IS (i). Národný inovačný systém Slovenska(ii) je riadený Vládou SR, ministerstvami a agentúrami zriadenými na podporu inovácií, ako napr. Slovenská energetická a inovačná agentúra, Agentúra Ministerstva školstva SR pre štrukturálne fondy EÚ, Agentúra na podporu výskumu a vývoja alebo Slovak Business Agency (SBA). Nadväzujúc na spomínané inštitúcie smerom k regionálnej úrovni sú inovácie v rámci inovačného systému podporované prostredníctvom Regionálnych inovačných stratégií v súčinnosti s regionálnym inovačným systémom (iii). Tento je prepojený so všetkými úrovňami inovačného systému, rovnako ako naň nadväzujúci sektorový systém kde si pri inováciách priamo pomáhajú podnikatelia navzájom (iiii), či už ako dodávatelia alebo odberatelia alebo v niektorých prípadoch aj ako konkurencia, spin-off alebo začínajúce start-up podniky. Podniky následne využívajú zvýhodnené podmienky v inštitúciách podporujúcich spoluprácu pri inováciách, medzi ktoré, ako uvádza Zaušková a kol. (2009); Loučanová a Kalamárová (2015) patria:

- Centrá prvého kontaktu,
 - Regionálne poradenské a informačné centrum,
 - Podnikateľské a inovačné centrá,
 - Podnikateľské inkubátory,
 - Vedecko-technologický park,
 - Priemyselný park,
 - Podnikateľský park,
 - ASP centrum,
 - Kompetenčné centrá aplikovaného výskumu,
 - Brokerské centrá pre transfere inovácií,
 - Klastre a SBA agency,
- ktoré poskytujú podnikateľom služby v podobe :
- financovania aj v podobe sprostredkovania rizikového financovania,
 - sprostredkovanie grantov a podporných programov,
 - marketingu,
 - technologického transferu,
 - networkingu a iných služieb príznačných konkrétnemu druhu inštitúcie.

Cieľom tohto príspevku je preto na základe výsledkov prieskumu vytvoriť zoskupenia využitia vybraných nástrojov inovačného systému SR podľa ich poznania a využívania v podnikoch.

4. METODIKA

Metodika príspevku je založená na dopytovaní, kde dopytované boli slovenské podniky. Výberový súbor tvorilo 250 podnikov, ktoré boli selektované náhodným výberom z populačnej vzorky iba platných účtovných jednotiek podľa Registra účtovných závierok Ministerstva financií Slovenskej republiky, pri ktorej výberový súbor predstavuje 3,3 % z tejto populačnej vzorky platných účtovných jednotiek podľa Registra účtovných závierok Ministerstva financií Slovenskej republiky. Dosiahnutá návratnosť bola 86,8 % (217 podnikov odpovedalo na dopytovanie). Dopytovanie bolo realizované dotazníkom, ktorý pozostával z dvoch častí, a to identifikačné údaje a hlavnej časti zameranej na dopytovanie o vybraných nástrojoch inovačného systému, kde v jednotlivých uzavretých otázkach sme sa pýtali respondentov, či daný druh podpory inovácií v SR poznajú, resp. či ho využili, s možnosťou odpovedí áno alebo nie. Jednotlivé druhy podpory inovácií v SR dopytované v dotazníku sú totožné s druhmi uvedenými v tab. 1. Dopytovanie bolo realizované elektronickou formou, kde sme neoverovali pozíciu respondenta zastupujúceho podnik, ale predpokladáme, že osoby na nižších pozíciách ako manažér, by o danej problematike nemali dostatočné množstvo informácií. Skúmané dotazníky boli spracované do databázy a následne vyhodnotené kvantitatívne a pomocou zhlukovej analýzy spracovanej v programe STATISTICA. Zhluková analýza na vyhodnotenie sa použila vzhľadom na stanovený cieľ prieskumu, sledovať zoskupenia využitia vybraných nástrojov inovačného systému SR podľa ich poznania a využívania podnikmi, keďže, ako uvádza Rimarčík (2015), zhluková analýza sa zaoberá tým, ako by mali byť objekty (štatistické jednotky) zaradené do skupín tak, aby bola čo najväčšia podobnosť v rámci skupín a čo najväčšia rozdielnosť medzi skupinami.

5. VÝSLEDKY A DISKUSIA

Na základe získaných údajov z databázy prieskumu dopytovania, kvantitatívnym vyhodnotením údajov je zrejmé, že je u vzorky respondentov relatívne priemerný stupeň poznania týchto možností pre podporu inovácií vo svojich podnikoch práve prostredníctvom inštitúcií spadajúcich do inovačného systému SR (viď tab. 1). Pojem priemerný stupeň je použitý vzhľadom na skutočnosť, že väčšinu vybraných inštitúcií pozná približne 50 % opýtaných podnikov. Na nižšej úrovni ale je ich využívanie, ktoré ako vidieť z tab. 1 je v niektorých prípadoch na veľmi nízkej úrovni. V niektorých prípadoch to ale môže spôsobovať aj samotný druh vzorky respondentov, ktorá pod daný druh vybranej inštitúcie inovačného systému SR nespadá a nie je možné podporu z nej čerpať. Vo všeobecnosti však môžeme vidieť jav, že sú viac využívané podpory z inštitúcií, ktoré patria do národného inovačného systému a potom až inštitúcie na regionálnej úrovni. Najväčšie zastúpenie však majú odberatelia, z čoho nám vyplýva hlavne silná sektorová inovačná aktivita a podpora inovácií na odvetvia. Odberateľov tu chápeme ako zákazníkov, ktorí môžu byť zastúpení konečnými spotrebiteľmi ale aj akoukoľvek fyzickou alebo právnickou osobou predstavujúcou ďalších spracovateľov, odbytových sprostredkovateľov a pod. Dodávatelia sú v tomto prípade skôr asi chápaní iba ako medzičlánky na zabezpečenie inovácie, ktoré nezvyšujú až takou mierou stupeň inovácií.

Tab. 1: Využívanie vybraných inštitúcií v inovačnom systéme SR

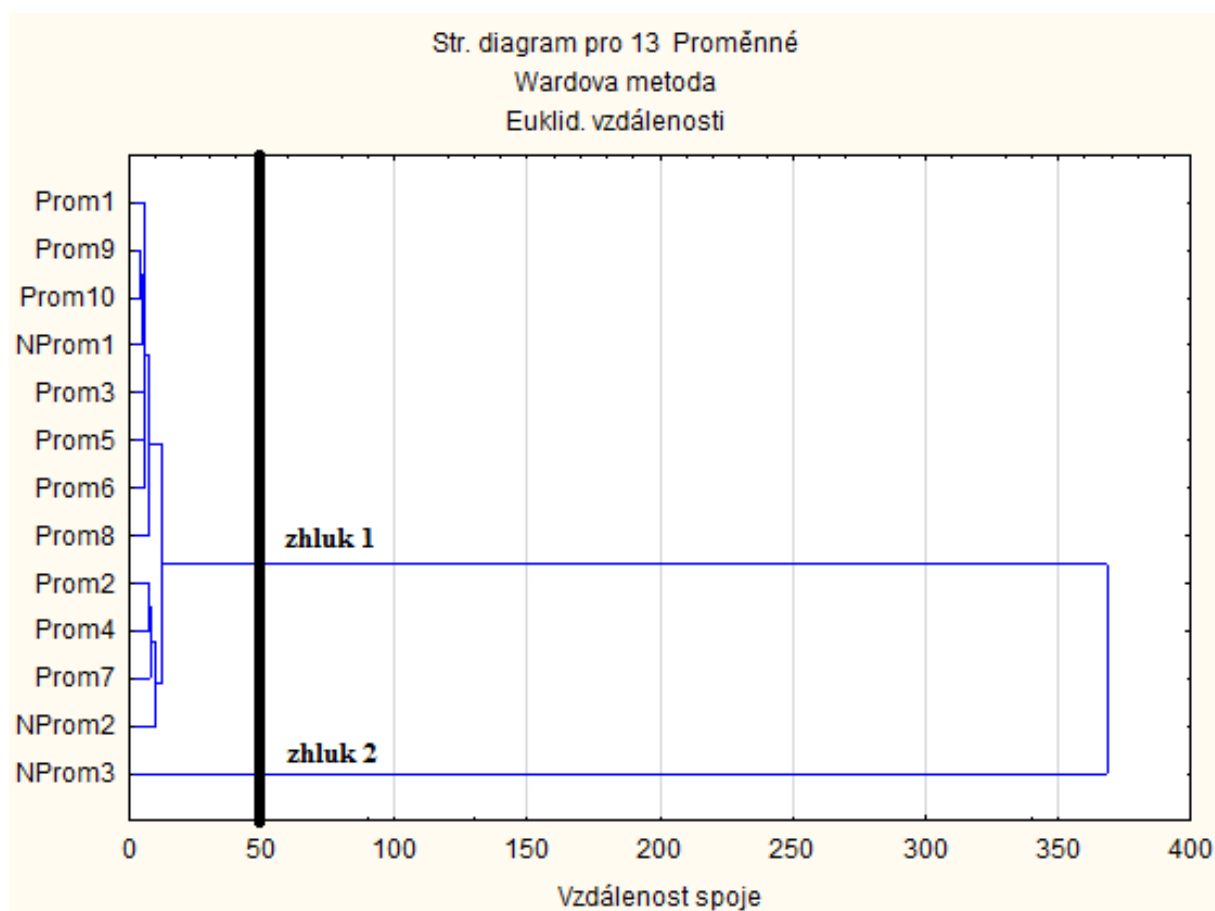
Vybrané inštitúcie inováčného systému SR (označenie štatistických jednotiek pre potreby zhlukovej analýzy)	Poznajú daný druh podpory		Využili podporu danej inštitúcie	
	početnosť	%	početnosť	%
Dotácie od Ministerstva pôdohospodárstva (Prom 1)	147	68	25	12
Dotácie od Ministerstva hospodárstva (Prom 2)	168	77	60	28
Slovenská inováčná a energetická agentúra (Prom 3)	66	30	23	11
SBA (Prom 4)	168	77	70	32
Agentúra na podporu a výskumu a vývoja (Prom 5)	97	45	24	11
Agentúra Ministerstva školstva pre štrukturálne fondy EU (Prom 6)	98	45	22	10
Európsky sociálny fond (Prom 7)	176	81	55	25
Centrá prvého kontaktu (Prom 8)	108	50	49	23
Podnikateľské inkubátory (Prom 9)	88	41	25	12
Regionálny inováčný portál (NProm 1)	75	35	11	5
Vaši dodávatelia (NProm 2)	49	23	16	7
Vaši odberatelia (NProm 3)	151	70	106	49

Zdroj: vlastné spracovanie

Následne údaje z databázy boli analyzované zhlukovou analýzou pomocou programu STATISTICA (obr. 2). Na základe výraznejšej rôznorodosti zhlukov, ktorá nastala na úrovni 50 vzdialenosti spoja, kde v Euklidovskej vzdialenosti medzi sledovanými objektmi došlo k výraznému nárastu hodnôt. Na základe takto určenej úrovne sme identifikovali dva zhluky.

Odberatelia tvoria samostatný zhluk z pohľadu využívania vybraných nástrojov inováčného systému, ktorý je špecifický svojou nadradenosťou z pohľadu využívania nad ostatnými nástrojmi inováčného systému, ktoré tvoria druhý zhluk

Obr. 2: Zhuková analýza využívania vybraných nástrojov inovačného systému



Zdroj: vlastné spracovanie v programe STATISTICA

Zhluková analýza teda poukázala na skutočnosť ako sú objekty (vybrané nástroje inovačného systému) zaradené do skupín tak, aby bola čo najväčšia podobnosť v rámci skupín a čo najväčšia rozdielnosť medzi skupinami z pohľadu ich využívania podnikmi pre podporu inovácií.

Prvý zhluk zoskupuje nástroje inovačného systému, ako Dotácie od Ministerstva pôdohospodárstva, Dotácie od Ministerstva hospodárstva, Slovenská inovačná a energetická agentúra, SBA, Agentúra na podporu výskumu a vývoja, Agentúra Ministerstva školstva pre štrukturálne fondy EU, Európsky sociálny fond, Centrá prvého kontaktu, Podnikateľské inkubátory, Regionálny inovačný portál a dodávateľov. Toto zoskupenie z vybraných nástrojov inovačného systému je podnikateľskému prostrediu relatívne známe, avšak veľmi málo využívané.

V druhom zhluku sú samostatne odberatelia, ktorí podľa výsledkov uvedených v tab. 1 sú najviac zapájaní do inovačného procesu aj z pohľadu poznania, aj z pohľadu využívania tohto nástroja inovačného systému v rámci spolupráce odberateľov pri inováciách a samotnými podnikateľskými subjektmi.

Hlavný rozdiel medzi identifikovanými zhlukmi výberového súboru je v podiele využívania týchto nástrojov inovačného systému v podnikoch. Vybrané nástroje inovačného systému Slovenskej republiky nachádzajúce sa v prvom zhluku sú v menšej miere využívané ako priama sektorová inovačná aktivita a podpora inovácií na odvetvia nadväzujúca na požiadavky odberateľov.

Výsledky poukazujú na rozdielnosť využívania vybraných objektov inovačného systému, ktoré podľa viacerých autorov (Müller, 2006; Adámek a kol., 2007; Pokorný, 2008 in Skokan 2010) nie je trhové zlyhanie, ale z pohľadu systémového prístupu k inováciám je to tzv. inovačný paradox. Oughton a kol. (2002) inovačný paradox popisuje ako rozpor medzi pomerne vyššou potrebou vynakladať prostriedky na inovácie a relatívne nižšou kapacitou a schopnosťou absorbovať tieto prostriedky. Táto problematika, ako uvádza Skokan (2010), je veľmi málo rozpracovaná. Avšak optimalizovanie tohto stavu je možné realizovať prístupom Ohniskového modelu, predstavujúceho kombináciu prístupom bottom-up a top-down k plánovaniu a následnému koordinovaniu v oblasti podpory inovácií v rámci inovačného systému. Ako uvádza EuroEkonom (2015) Ohniskový model zakomponováva oba aspekty plánovania (bottom-up a top-down), kde prvý umožňuje využívať kreativitu a potenciál jednotlivcov (podnikov potrebuje podporu pre inovácie) a druhý využíva účinné politické procesy (riadenie inovačného systému), čím by sa predchádzalo inovačným paradoxom.

ZÁVER

Príspevok hodnotí na základe výsledkov prieskumu stav poznania a využívania vybraných nástrojov inovačného systému na Slovensku podnikmi. Na základe získaných údajov u náhodne vybranej vzorky respondentov je zaznamenaná najväčšia aktivita využívania podpory inovácií na sektorovej úrovni zo strany odberateľov. Ostatné nástroje inovačného systému z pohľadu zhlukovej analýzy sú v zhluku vyznačujúcom sa relatívne vysokým podielom poznania a nízkou mierou využívania skúmaných vybraných objektov inovačného systému, poukazujúc na inovačný paradox sústredujúci sa na bariéry pri ich využívaní. Ako uvádza Sabadka (2009), je v najbližšej budúcnosti dôležité sa sústreďovať na bariéry rozvoja inovačných kapacít na všetkých úrovniach inovačného systému a realizovať opatrenia vedúce k zlepšeniu využívania kapacít inovačného systému. V rámci koncentrácie sa na bariéry inovačného systému pre zlepšenie využívania kapacít inovačného systému je vhodné realizovať prístup Ohniskového modelu pre plánovanie a koordinovanie podpory inovácií, využívajúc oba jeho aspekty prístupov (zdola-nahor a zhora-nadol) a ich optimalizáciou predchádzať inovačným paradoxom.

Literatúra:

1. EUROEKONÓM (2015). Prístup zdola – nahor (Ohniskový model). [on-line] EuroEkonom.sk [cit. 2015- 20- 10] <http://www.euroekonom.sk/manazment/manazment-zmien/pristup-zdola-%E2%80%93-nahor-ohniskovy-model/>.
2. LOUČANOVÁ, E. - KALAMÁROVÁ, M. (2015). Projektový manažment a manažment inovácií. Zvolen : Technická univerzita vo Zvolene, 2015. V tlači.
3. OLŠIAKOVÁ, M. (2003). „Poznávanie zákazníka a faktorov ovplyvňujúcich nákupné rozhodnutie, Marketing a obchod 2003, pp. 157-160.
4. OUGHTON, CH.; LANDABASSO, M.; MORGAN, K. (2002). The Regional Innovation Paradox: Innovation Policy and Industrial Policy. In Journal of Technology Transfer. ISSN 0892-9912, 2002, vol. 27, s. 97-110..

5. PALUŠ, H. - LOUČANOVÁ, E. (2014). Inovačný systém lesnícko-drevárskeho komplexu na Slovensku. In Manažment podnikov. ISSN 1338-4104, 2014, roč. 4, č. 1, s. 15-21.
6. RIMARČÍK, M. (2015). Zhuková analýza. [on-line] rimarcik.com [cit. 2015- 15-08] <http://rimarcik.com/navigator/ca.html>
7. SABADKA, D. (2009). Inovačné systémy a ich podpora. In Transfer inovácií. ISSN 1337-7094, 13/2009.
8. SKOKAN, K. (2010). Innovation Paradox and Regional Innovation Strategies. In Journal of Competitiveness 2/2010,s. 30-46.
9. ŠUPÍN, M. - PALUŠ, H. (1999). Approaches to the forest products demand analysis. In: Marketing w przemysle meblarskom, Warszawa, s. 54-56.
10. ZAUŠKOVÁ, A. - LOUČANOVÁ, E. - SARVAŠOVÁ, Z. - FODREK, L. (2009). Inovačný governance a lesníctvo. In Governance v lesníctve. - Zvolen: Národné lesnícke centrum, 2009. ISBN 978-80-8093-086-8, s. 156-202.

Pod'akovanie:

Autorka ďakuje agentúre VEGA MŠ SR za finančnú podporu pri riešení projektu 1/0387/13 „Komplexný model komparatívnych výhod drevospracujúceho reťazca“, v rámci ktorého vznikol prezentovaný príspevok.

Informácie o autorovi:

Ing. Erika Loučanová, PhD.
Technická univerzita vo Zvolene
Drevárska fakulta, Katedra marketing, obchodu a svetového lesníctva
loucanova@tuzvo.sk

UNIVERSITY SOCIAL RESPONSIBILITY: EMPOWERMENT OF WOMEN POLITICIAN IN INDIAN POLITICS

SOCIÁLNÍ ODPOVĚDNOST UNIVERZIT: POSÍLENÍ POSTAVENÍ ŽEN POLITIČEK V POLITICE INDIE

Meeran Mohamed - David Quigley Martin John - Stritesky Marek

Abstract

The paper discusses and compares the Indian Institute of Management's initiative on political certification course for women with the Scandinavian case study about Sweden and how they achieved high women participation in Swedish politics. Analyzing the barriers for women to enter Indian politics, a comparison of the cultural differences between these two countries is made to determine the right settings in which the women can prosper in Indian politics. Moreover the political certification course attempts to make a real change in Indian Politics to achieve gender equality.

Key words: politics, women empowerment, community development, cultural comparison

JEL: I24,I25,M14

INTRODUCTION

Women empowerment is defined as women's ability to make strategic life choices where that ability had been previously denied. (Kabeer, 1999) Presently only 30% of senior management positions are occupied by women in both private and not-for-profit sectors at a global level. As discussed above, empowering women is also the most pressing need in India and the most effective parameter to attain this goal is through academic and social education.

Shaping people's attitudes through healthy conversation in favor of gender equality and women's rights is critical to the empowerment of women which will unleash their full potential. However, in countries like India the biggest challenge is to transform this situation in rural areas. India has about 800 villages, with many rural women being illiterate and below the poverty line. In contrast, urban women are well educated, with high social status and have decision making power in their community at large.

Studies suggest that development dialogues can be influential at the ground level when it addresses the necessity to empower women and girls because it will be advantageous for broader social development and poverty reduction. (Lewin, 2010). Thus the Indian Institute of Management's (hereby IIM) political certification course is targeted for literate women encouraging them to take up a political career.

The main aim of this paper is to analyze the current social standing of women in the Indian society and highlight the importance of their active participation in the Indian political system in order to achieve the sustainable economic growth and development and other important purpose of this paper is by comparing the Sweden initiative in achieving gender equality and take that as an inspiration to lead India in the same direction which will increase the scope for participation of Indian women for the national development in future.

Conceptual research technique is used; comparative case studies and philosophical discussion on other research reviews of women economic participation are analyzed in different Indian perspective to determine the possible solution to improve the women political participation in India.

1. Political course initiative by IIM:

An emerging country, India is trying to gain competitive advantage at the global level. However, the challenges of governance are getting complex with obstacles posed by politicians and it is important to have people with the required governing skills. Although there are political science courses taught at schools and universities, the **IIM's political certification program aims to empower students** in a multidimensional way. A majority of individuals enrolled in this program are already active in politics. Thus, these courses have designed to take them to the next level, motivating them to think international. This program covers 4 dimensions namely:

- Policy dimension,
- Politics dimension,
- Personal developmental dimension, perspective general idea is dimension and
- Political marketing and advertising in the Indian context.

The learning outcomes of this program would enable them to build their political brand through constructive activity in their surrounding environment. Participants are coached on how to govern ethically keeping the interests of the general public; how to use modern technology to connect with people; how to do a SWOT analysis amongst any others.

Main goal of the political certification program:

Several studies propose to work with all political classes, including women, in order to improve our governance. In India, women have a 50% reservation in panchayat level and 33% at state-level at present. Women have participated in politics due to family background, for example Indira Gandhi and the Gandhi family, however the percentage of women entering in politics is below the reservation level.

Should the Government enforce the policy that postulates a reservation of 33% for women in the Indian Parliament, we would then need 100 women as assembly participants and 1000 as state assembly participants. Taking into account the impending demand, the objective of the program is to give them enough opportunities to be even more competent and confident.

Achievements of students of the first batch:

Tab.1: Political certification course results of first batch of IIM 2013

Political course enrolled aspirant	Employment/occupation	Course results	determination
Ms. Pushpavali	College graduate	Women budgeting and poll analysis	Women empowerment
Ms. Swetha	Rural politician	Rural Social responsibility	Rural development
Anonymous student	Urban politician	Constituency to eliminate plastics	Clean environment

Source: Testimonials taken from IIM's web portal

Among the total of 26 participants from the 2013 batch, one of them from a city municipality, started a "walkthorn" focused on eliminating plastics. The program enabled her to create her own political brand with support and encouragement from private sector as well as the general public.

Ms. Pushpavalli, a graduate and a participant, said that this program has given her practical experience allowing her to actively participate in budget meetings, gender budgeting and perform psychological poll analyses in order to determine voters' expectations. As a rural representative from a small state, Ms. Swetha learnt innovative models to apply and redefine her existing ideas that gave her the opportunity to be a real people's representative.

2. Disparities faced by women in Indian politics:

At the dawn of Independence, women constituted only 2.5% in Indian politics which saw a very minor increase to 3% during the late 1950's and early 1960's. During the time period of 1948-1988, the number of women in Indian politics increased to a maximum level of 4.5%. On analyzing the data from the last assembly election, the 13th Lok Sabha had only 1 woman Cabinet minister of the 28. Among the 41 Ministers of State, only 5 were women. Nevertheless, these figures are either becoming stagnant or beginning to decline at present. The reasons for this declining trend are manifold.

Primary reason includes the support and investment in men by the political parties rather than women. This has squeezed women's access to funds should they show an interest to stand in elections for positions across the political system. Other reasons include lack of access to information and resource, absence of personal and family support, socio economic factors, organizational infrastructure, cultural barriers and other laws and policies.

There is an information gap partly caused by the in-effective process adopted by the Indian government to obtain data and this invariably does not aid the decision making process of policy makers and government officials. Due to this issue the aforementioned stakeholders have to rely on historic data that may be in-accurate.

In India, women are oppressed from their childhood with the girl child being pushed into the workforce at a young age. Their contributions are often unrecognized and devalued and unprotected by laws and legislations. Their earnings are spent on the family which leaves them with no monetary backing for the expenses associated with the political participation such as costs for election campaign, resources required to attend meetings, visiting and interacting with government officials. (Charles, 1988) mention the feature of motherhood and political activism, where the private and political merged to one, citing the cases from Argentina, Chile, and Algeria, where women publicly demonstrated and participated in defending families and communities.

3. Implications of Corporate Social Responsibility

Case study: The Scandinavian state and women in politics

Corporate social responsibility projects through institutions impacts on the role of women in the national level. Real empowerment of women is to bring social and economic betterment for women, a global comparison reveals that the Scandinavian countries such as Sweden and Finland have lead the way in terms of gender equality and women empowerment since the 1960s and 70s. By introducing policies that advocate gender equality and peace besides raising conservative issues such as abortion and sexualized violence, Scandinavia has always moved the political agenda to be as inclusive and tolerant as possible thereby helping women get their social rights, political rights and civil rights.

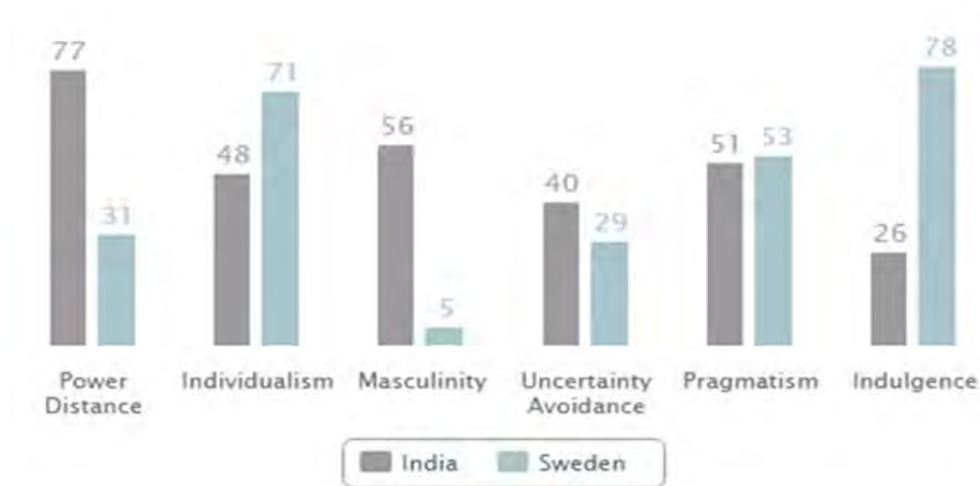
This has transformed the political landscape over the last 24 years which put forth the equalization of the gender composition of political posts within democratic institutions. Among the 5 national parliaments in the world where women constituted more than 30% of elected representatives, the overall average of women participating in politics across the world was 11% while the European Parliament had 13% female participation. We can infer that gender equality has developed in parallel to the trend of women active in politics.

An analysis of how these Scandinavian countries achieved better gender equality than others in 25 years of time points out that the process of institutionalization initiated from above combine with the mobilization of women from below thus representing a very important factor in the promotion of gender equality. Other key success factors for this achievement include necessary childcare policies, gender equality policy, equal pay and in general overall development of the status of women in the Nordic welfare states.

On the other hand in India, the long dormant public sector institutions are slowly waking up to implement provisions that aim to facilitate the active participation of women in the political area. These institutions are learning from the private sector that have actively included policies such as paid maternity leave and child care benefits.

A broader analysis also reveals how culture has come to occupy a very important role that influences the governance of any country and how the general public is affected. A comparison of the cultural dimensions proposed by Hofstede between Sweden and India reveal the following results:

Fig. 1: Cultural comparison between Sweden and India Title



Source: processed by the author based on the data hafstede cultural comparison

Power distance: Indian societies are hierarchical by nature; psychological security and attitudes towards others are more traditional and formal. The communication is more direct. Whereas Sweden, with a score of 31, emphasizes coaching leaders to empower them. With power being more decentralized, control is disliked and attitude towards managers are more informal and the communication, more participative.

Individualism: India scores an intermediate score of 48, showing that it is a society with both collectivistic and individualistic orientations. Individual actions are heavily influenced by the wider social network. With a score of 71, Sweden has a tight-knit social framework where individuals are expected to take care of themselves and their family.

Masculinity: India scores 56 on this dimension. Driven by competition, achievement and aggression, the country is more oriented towards masculinity. In comparison, Sweden scores only 5 in this dimension which shows that the country places a lot of importance towards emotions gives priority to work/life balance with managers striving for consensus and people valuing equality.

Pragmatism: India scores 51 on this dimension which shows that it prefers a long term pragmatic culture whereas Sweden at 53 is seen not to express its preference on this.

Indulgence: India scores low with only 26, symbolizing that the country has a more restrained culture without any emphasis on leisure time and having more control of their desires. Swedish scores suggest that they give more importance to their impulses and desires with regard to enjoying life and having fun.

CONCLUSION

Empowering women is key for achieving gender equality in educational attainment, political participation, economical participation and overall health and wellbeing. The results of the IIM analysis clearly shows that there is a huge gap in female literacy in the different regions of India. Statistics clearly shows the gaps in education 69.76% of women are literate in India. Often parents refuse to send their girl child to school forcing them into early matrimony. Education is a fundamental prerequisite for empowering women in every aspects of society, it will raise their social status and empower with decision making power in their community. This will not help them to excel in their professional life but personal one as well.

The main objective of this IIM political certification program is to mobilize women from rural areas. Since India has 29 states and 52 different languages, most of the women are involved in state-level and district level politics who have to be trained with necessary skills. Should the 33% reservation bill for women be successfully accepted and implemented in the Indian parliament, it is vital to attract the female graduates towards a fruitful political career. (Karam, 1988, Farahat, 1996) It has been found in this study that creating a culture and inculcating values that would enable women to come forward and stand for elections. Women political barriers can be broken down to increase the role of women in Indian political system through legal and economic support which will increase their self-confidence. Legal support can be done through education in mass media, implementing supportive laws against female discrimination and gender inequality, flexible policies, financial support and several others. Thus, it is very important to implement strategies and activities to address the root cause of violence including by empowering women. Economic support can be done through micro-financing and interest free loan which will strengthen their economic independence, and eliminating discrimination against them in law and in practice in both the public and private sectors state. Even when developmental policies seek to mainstream gender cross-cutting issue, empowerment is often reduced from a complex process of self-realization, self-actualization and mobilization to demand change, to a simple act of transformation. (Cornwall, 2007) Civil society and women organizations, including media should challenge gender stereotype and social norms that perpetuate violence against women and ensure that environment, communities and schools are safe for women and girls.

India is heading in the right direction with regards to empowering and increasing the female political stand by following the footsteps of Scandinavian countries. Overcoming limitations such as language and background remain a key aspect for the political certification program to succeed in the forthcoming years and enhancing **India's robust female** population towards a life-altering political career.

References:

1. AZZA, k. (1999). Strengthening the role of women parliamentarians in the Arab region: Challenges and options. 366-387.
2. ATTIYAT, I., SHUTAYWI, S., & SULEIMAN, S. (2005). Building democracy in **Jordan". women's political participation, political party life and democratic elections.** Stockholm: IDEA. 65, 400-568.

3. AFKHAMI, M., ANN, E., & LINA, A. (2010). Leading to action : A political participation handbook for women. 12, 158-450.
4. MD, B. (2006). Women's Learning Partnership for Rights, Development, and Peace. 18, 230-400.
5. DAHLERU, D. (2012). 'From a Small to a Large Majority: Women in Scandinavian Politics', in *Scandinavian Political Studies*. 11, 275-298.
6. PETER, N. (2008). Women as policy makers "evidence from a randomized policy experiment in india" *econometrica*. 19, 600=927-600=927.
7. BRILL, S., & ALIDA, B. (2011). A rising public voice: Women in politics worldwide. New York: Feminist Press at the City University of New Matland, 6, 348-786.
8. JEAN, D., & AMARTY, S. (2009). Democratic practice and social inequality in India. *Journal of Asian and African Studies*, 3, 214-800.
9. RACHEL, K. (2014). Sweden has more women in government than america. 3, 100-187.

Information about authors:

Mag: Mohamed Meeran Mohiadeen Maricar

Phd student, at the Department of Human Resource Management of the Faculty of Business Administration, University of Economics, Prague. meeran4m@gmail.com

Martin John David Quigley, Ph.D.

professor at the Department of Human Resource Administration, University of Economics, Prague Email: tom353@seznam.cz

Marek Stritesky, Ph.D.

professor at the Department of Human Resource Administration, University of Economics, Prague Email: stritesm@vse.cz

MIGRATION OF RESEARCH AND DEVELOPMENT EMPLOYEES PILOT RESEARCH - PART 1

MIGRÁCIA VEDECKO-VÝSKUMNÝCH PRACOVNÍKOV – PILOTNÝ VÝSKUM - ČASŤ 1

Kateřina Vonková - Adela Klepáková

Abstract

The aim of this paper is to present detailed information about the pilot study realized in Research center Rez in Czech Republic. In the part 1 of this paper we deal with the introduction of the pilot study, project itself and mainly with methodology of the project and procedures for collecting and processing data. The second part of the paper will bring the partial results of the pilot study and will be published in the following issue of the Journal of Economic Spectrum. The presented pilot study investigates reasons related to decision of the international employees to relocate and join Research center in Rez. By developing of the own questionnaire and methodology for benchmarking of the data from various research centers we would like to continue with research on the international level. This is also an offer for the cooperation on the international basis for other research centers and organizations, scientific and academic organization, who are interested to cooperate.

Keywords: research center, relocation, international employees

Abstrakt

Cieľom článku je prezentovať detailné informácie o pilotnej štúdiu realizovanej v Centre výzkumu Řež v Českej republike. V prvej časti článku uvádzame oboznámenie s projektom samotným, najmä s metodológiou projektu a postupmi zberu dát a skúmania témy. Druhá časť článku prináša čiastkové výsledky výskumu a bude uverejnená v nasledujúcom čísle časopisu Ekonomické Spektrum. Prezentovaná štúdia skúma dôvody spojené s rozhodnutím zahraničných zamestnancov presťahovať sa a začať pracovať pre Centrum výskumu v Řeži. Zostavením vlastného dotazníka a metodológie pre porovnávanie údajov z rôznych výskumných center chceme pokračovať v skúmaní tejto problematiky na medzinárodnej úrovni. Zároveň ponúkame spoluprácu na medzinárodnej úrovni záujemcom z radov výskumných centier, vedeckých a akademických organizácií, ktorí majú o spoluprácu.

Kľúčové slová: výskumné centrum, premiestnenie, medzinárodní zamestnanci

JEL category: J80, F66, J2, J01, J15, J6

INTRODUCTION

In the current globalization age the question of migration is important not only in V4 countries. Increased internalization brings also exchanging opportunities for migration of researchers in the various areas of the science. International research and science employees are a very specific group of migrants. Their migration could be a positive added value for host country, specifically from the view of knowledge society development. There isn't any scientific document which would map the problematics of research and development employees migration. From this reason, we would like to provide not only secondary research from the existing sources, but also a primary

research. The base for the primary research will be pilot research provided in Research Center Řež. **Based on the pilot research, we will prepare the own unique questionnaire** and methodology for migration research. This unique methodology will be used for research purpose in the various research organizations not only in V4 countries. Finding the motivation for migration of scientists and research people will give us a better view on the whole topic.

The research organisation Research Center Řež (translation Centrum výzkumu Řež, hereandafter CVR) was founded in 2002 as 100% daughter company of ÚJV Řež, a. s. (Ústav jadrového výzkumu, english term: NRI – Nuclear Research Institute). The main aim of the CVR organisation is research, development and innovations in the field of power generation, especially nuclear. CVR owns unique research infrastructure such as experimental research reactors LVR-15 and LR-0 and technological experimental circuits.

Significant modernization of the infrastructure is being realized within years 2011-2015 due to realization of the Sustainable Energy (hereandafter SUSEN) project realized in the framework of the Operational Programme Research and Development for Innovations of the European Regional Development Fund. The core activities of CVR involve fundamental and applied research on experimental research reactors LVR-15 and LR-0. Another activities are arising from the participation of CVR in the international Jules Horowitz Reactor project. CVR is a member of the European Energy Research Alliance (hereandafter EERA) and since 2010 represents the Czech Republic (hereandafter CR) in the EERA managing body – Executive Committee, thereby participating in the realization of the Strategic Energy Technology Plan. By joining the European Union, the CR became one of the member states benefiting from the targeted support within European regional policy. In compliance with the objectives of European regional policy, one of the priorities of the Czech Republic is to improve the competitiveness of the state and its orientation to a knowledge economy. The operational program Research and Development for Innovations (hereandafter OP R&DI) is one of the important operational programs contributing to meeting the foregoing objectives. The global objective of OP R&DI is to strengthen the research, development and innovative potential of the CR which will contribute to growth of competitiveness and create highly-qualified jobs to make the regions of the CR become important points of concentration of such activities in Europe. The SUSEN project is implemented as a regional R&D center in Priority Axis 2 and its objective is to act as a relevant research partner for cooperation within the sphere of application including the establishment of partnerships and cooperation with important European research centers.

The presented pilot study investigates the factors related to migration of scientific and research employees. International scientific R&D employees is specific group of employees with their concrete needs and barriers. Their migration could be a positive added value for host company, but it could be also negative for their quality of living. **There isn't any scientific document which would map the problematics** of migration of research and development employees. From this reason, we decided to provide not only secondary research from the existing sources, but also a primary research. The basis for primary research is a pilot research provided in Research Center Rez. Based on the pilot research, we prepared the own unique questionnaire and methodology for migration research. This unique methodology will be the base for the research in the various research organisations. Finding th emotivation for the migration of scientificst

and research employees will give us a better view on the whole topic. Moving because of work purposes brings for migrants some limitations but also the new challenges. Some restrictions are in the processing of work permissions, visas, finding accommodation, orientation in a new culture. Other problems are associated with the family members arrival.

1. PILOT STUDY

The aim of the study is to find the answer on the following questions:

- What are the expectations of the organization from hiring international employees?
- What is the main reason for recruitment of international R&D employees?
- What are the conditions for employment of international employees?
- What is the motivation of international employees to join research center organization?

Answering those questions would be beneficial not only for international employees itself, but also for the research centers as employer. We take to our consideration the following aim, thesis and research methods, which would support fulfillment of the main aim of the project:

Benchmarking aim

To compare the research result in V4 countries and settle the differences between the science and research employees with the goal to improve those conditions.

Thesis

Accepting international research employees is a beneficial for the organization. Main motivator for accepting international research employees is not having enough domestic specialists. Employers benefit from employing international employees.

Research methods

Personal questioning

The own created and developed questionnaire

Benchmarking of the research organizations

Statistical processing of the data

The methods will be discussed and adjusted due to the results of the pilot study.

2. METHODOLOGY

The aim of the pilot research is to specify the motives of people's migration and specify the conditions for improvement of the professional life in research and development society across the Europe. The project will also cover various issues related to the migration of research and development employees across the research centers in Europe. The priority is given to the nuclear research centers, as it is a very specific

scientific field. We are also searching for the particularly specific conditions which would help to improve a professional life of R&D employees. There is no unified methodology for this kind of project, but you can be a part of its creation and development. We have chosen the questionnaire as a basic method for gaining information from research sample.

Questionnaire

The basic structure of the questionnaire includes the following items 1 to 5:

1. Introduction
2. The aim of the survey
3. Section A - Identification questions

Gender, Age, Country of origin, nationality, marital status, kids
Highest achieved education
Reason for choosing the job position
Pre-arrangement help before arrival to the country
Expectations before coming to the country
Length of stay

4. Section B - General questions regarding job position

Length of the employment, stay in the country, experiences in the field
Job position
Expectations about job position
Feedback from manager – discussing expectations and goals
Involving in company activities – free time, sharing information
Financial support – covering living costs
Benefits – their offer and their usage, missing activities
Barriers – visa permission, immigration documentation, language barrier

5. Section C - Professional section – measuring results

Measurable output of research activities
Most significant science achievements in the past
Most significant science achievement with new employer
Publishing activities - outputs, impact factor journals

The questionnaire will include also measurable results of the research and scientific activities. The table 1 is an example of the table summarizing result of publishing, conferences and other research activities. The table includes total number of accepted scientific papers.

Table 1: Example of the table included in the questionnaire

	Total
Scientific paper accepted	
Proceeding from the conference	
Patent	
Attending the conference with poster	
Participation on the projects	
Applicant for the project	
Participation on the projects	
Other:	

Source: authors

2.1 Phases of research study

The research study was organized in the phases logically following goals. Table 2 shows the main goals of pilot study and timeframes of its fulfillment.

Table 2: Goals and Timeframes of goals fulfillment in the pilot study

Goals	Timeframe
Specification of population and research sample	2 months
Software support preparatory – collecting information and processing questionnaires	4 months
Mapping the situation in other research centers in Europe, worldwide	1 month
Preparing list of potential participants and discussing details with them	3 months

Source: authors

The first initiated steps were taken for obtaining basic data and were formulated as follows:

- Cooperation with human resources department on obtaining number of employees overall number, number of international employees by countries
- Questionnaire preparatory work, review by marketing department – preparation of population sample
- Formulation of research team, connecting with possible research partners, domestic and international
- Preparation of the project and submitting the project at Visegrad Fund organization.

2.2 Population sample

For the obtaining correct data it was necessary to prepare a population sample. This information was obtained from human resources department. We obtained the data regarding number of employees divided on domestic and other nationalities.

We also divided population sample on working positions related to the science and research and other position. We wanted to exclude from the sample those working positions, which are not involved in scientific and research activities, but those could be supporting positions or other administrative positions. As an example, see table 3 which we used for dividing employees according to nationality and working positions.

Table 3: Groups of employees according to nationality and working positions

	Czech nationality (domestic)	Other nationality	Total
Research and development positions			
Other positions			
Total			

Source: authors

We included in the pilot study research and development employees and we selected all official scientific and research positions in the company.

CONCLUSION

The aim of this paper was to present detailed information about the pilot study realized in Research center Rez in Czech republic. The study was prepared as a basic platform for the project submitted to Visegrad Fund. In this first paper we introduce the Research Center Rez itself, the methodology and data base for the realization of the project and also we introduce the activities and goals of the project realization.

The partners of the project will get new information about the migration of research and science employees with the goal to improve the conditions for work and life quality of the international employees. International experts who are migrating to different country from the reason of working for science, often come from the different culture, needs and rules. There are no strategies and rules for solving the problem of migration of research and development employees. Creating a guideline could help to coordinate between the people and active subjects within the countries.

In the part 2 of this paper, which will be prepared and published in the next issue of this Journal, we will bring the details regarding pilot research itself, the amendments and adjustments which were made according to the evaluation of the pilot research. We will prepare evaluation of the concrete questions from the questionnaire, which was used for the pilot research. We also prepare a list of research centers, which will cooperate in the project and will use the methodology of this project.

We will also publish the results of other studies regarding migration of R&D employees, but there is no source which would be a base for comparing or taking inspiration from.

This work has been supported by the SUSEN Project CZ.1.05/2.1.00/03.0108 realized in the framework of the European Regional Development Fund (ERDF).

Information about the authors:

Ing. Kateřina Vonková – Ing. Adela Klepáková, Ph.D.

Research Centrum Řež s.r.o., Reactor services, Czech republic